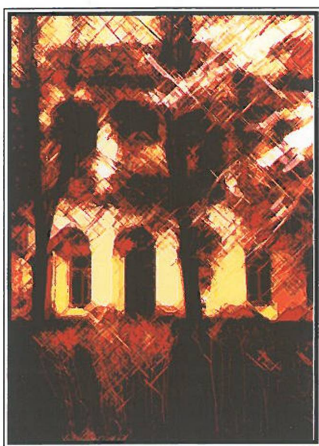


№28

2023

ИСТОРИКО-КРАЕВЕДЧЕСКИЙ АЛЬМАНАХ

# КРАСНОГОРЬЕ



## ПЕРВЫЙ ПРЕДСЕДАТЕЛЬ ПОССОВЕТА ОПАЛИХИ

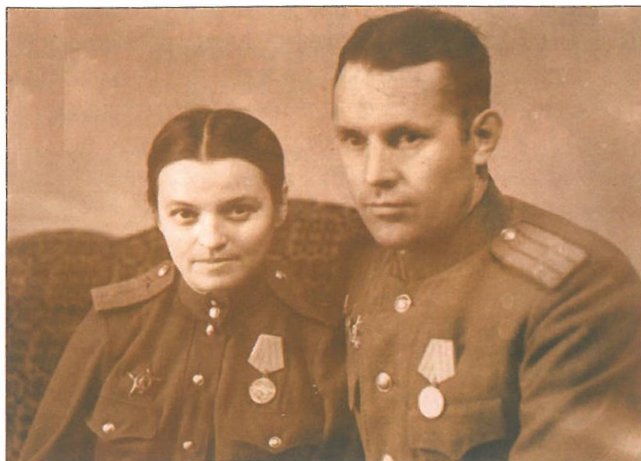
*В* 1952 году Указом Президиума Верховного Совета РСФСР Опалиха обрела статус поселка, превратившись в самостоятельную административно-территориальную единицу Красногорского района, оставаясь при этом одним из самых привлекательных дачных мест Подмосковья. С этого момента здесь будет избираться орган местного самоуправления – поссовет, в круг задач которого войдет решение злободневных проблем населенного пункта, а также удовлетворение нужд и запросов жителей. В Опалихе в то время проживали почти две с половиной тысячи человек. Она входила в зону лесопаркового защитного пояса города Москвы и слылá экологически чистой территорией. С 2004 года дачный поселок является одним из микрорайонов Красногорска.



*Т.Е. Березовский.  
Опалиха. 1946 год*

Первым председателем поссовета единогласно был избран кадровый военный подполковник в отставке Тимофей Ефимович Березовский, прошедший финскую и Великую Отечественную войны. До этого он возглавлял Ново-Никольский сельсовет. Этот пост ему до-

верили как члену партии, бывшему батальонному комиссару, имеющему опыт руководящей работы. Т.Е. Березовский родился в 1905 году на Алтае в селе Шадрино Марушинского района в многодетной крестьянской семье.



*Мария и Тимофей  
Березовские.  
Опалиха. 1946*

В 1927 году Тимофея призвали в армию. Он отдал военной службе около 20 лет своей жизни. Сведений о нем довоенного периода крайне мало. Рассказывали, будто он в составе советских добровольцев принимал участие в гражданской войне в Испании. За его военными путями-дорогами можно частично проследить по наградным листам. Первый документ датирован 1943 годом. Подполковник Т.Е. Березовский представлен к награждению орденом Красной Звезды. Мы узнаем, что в рядах ВКП(б) он состоял с 1927 года, спустя год 23-летний военнослужащий на политработе, в сорок первом – он комиссар батальона аэродромного обслуживания (БАО), затем начальник политотдела 19-го района авиационного базирования (РАБ). В действующей армии с первых дней войны. Чтобы понимать, насколько важный пост занимал Березовский, поясним, что один РАБ предназначался для обеспечения боеспособности трех-четырех авиационных дивизий. В этом наградном листе говорится также о том, что на должность начальника политотдела района он был выдвинут как лучший комиссар БАО. При его участии успешно обеспечивалась бесперебойная работа летных частей. В сложной боевой обстановке не терялся, принимал правильные решения.

Летом 1944 года советские войска вели тяжелые бои под Витебском и Оршей. Т.Е. Березовский в это время командует 127-м батальоном аэродромного обслуживания первой воздушной армии. Дважды батальону приходится оперативно перебазироваться вслед за наступающими частями. Несмотря ни на что, подразделения БАО с ходу приступали к обслуживанию базирующихся авиаполков. Березовский с рассвета и до темноты находится на аэродроме и на месте решает все вопросы. За участие в этой операции он получил орден Отечественной войны II степени.

Тимофей Ефимович за свой ратный труд был удостоен еще одного ордена Красной Звезды, медалей «За оборону Москвы», «За взятие Кенигсберга» и «За победу над Германией».

В феврале 1946 года в Опалихе из вагона пригородного поезда на платформу сошли мужчина и женщина в военной форме. Это были Тимофей Ефимович и его жена Мария, которая убедила мужа, вышедшего в отставку, поселиться в ее родном Подмоскowie.

Власти Красногорского района, потерявшего более семи тысяч мужчин за годы войны, бывшему комиссару подобрали соответствующую его опыту должность – председателя Ново-Никольского сельсовета. И фронтовик с присущей ему энергией приступил к работе.



*Здесь будет улица Жуковского. Опалиха. 1948*



*Улица Жуковского. 1950*

К своему односельчанину часто обращались жители Опалихи по самым разным вопросам. Поселок в то время – это несколько улиц рядом с платформой: Железнодорожная, Советская и Садовая. Они располагались справа (если ехать из Москвы) и шли параллельно железнодорожным путям. Централизованное водоснабжение и канализация оставались несбыточной мечтой. Воду носили из колодца, на дне которого били ключи, сейчас на его месте пруд. Воды катастрофически не хватало. В летние дни колодец опустошали до самого дна. Послевоенная Опалиха жила натуральным хозяйством: держали коров, свиней, кроликов и птицу, на полянах в лесу косили сено, у каждой семьи был свой огород.

Рабочие места для опалиховцев давали завод по производству лекарственных средств из растительного сырья, подчинявшийся Главному управлению медицинской промышленности (Главмедпром) Министерства здравоохранения СССР (ныне АО «Красногорсклексредства»), дом отдыха «Опалиха» и местные колхозы.

В конце сороковых – начале пятидесятых в поселке получили земельные участки под жилую застройку ряд московских ведомств, заводов и организаций, а также частники. В 1948 году патриархальный уклад Опалихи нарушают землеустроители, которые проводят топографическую съемку, занимаются межеванием земельных участков, выделенных Главсевморпути, Главлесу, Главнефтегеофизике,

тр  
Пу  
ги,  
пл  
сп  
ря  
жи  
ла

на  
пе  
дн  
св  
ра  
ши  
ви  
бо  
по  
  
ту,  
–  
за/  
бо  
вы,  
сти  
во,  
но

тресту Мосэлектрострой, Министерству геологии (для перевода из Пушкинского района в Опалиху дома отдыха «Серебрянка») и другим. После утверждения в соответствующих инстанциях генерального плана поселка сосны и ели, веками окружавшие жилые дома, были спилены, организации и около 500 индивидуальных застройщиков горячо взялись за дело, в расчистке улиц принимали участие и местные жители. Через четыре года поднялись новые дома, Опалиха разрослась и стала совершенно другой.



*Воскресник по прокладке водопровода на улице Советской (ныне Есенинская).  
Опалиха. 1948*

Тимофей Ефимович понимал – основные проблемы только начинаются. Выше уже было сказано, что именно он в 1952 году был избран первым председателем поссовета. Березовский оставил нам свои дневниковые записи, которые он стал вести после ухода в 1959 году со своей хлопотной должности по состоянию здоровья. Ему было 54, еще работать бы и работать, но дали о себе знать война и осколки, оставшиеся после ранений, а также большие нагрузки – бывший фронтовик не жалел себя. Эти бесценные строки, написанные не очень разборчивым почерком, помогли восстановить картину тех трудных, но полных надежд на лучшее послевоенных лет.

«В это время Опалиха подчинялась Ново-Никольскому сельсовету, где я работал председателем исполкома, – пишет Березовский. – Сельсовет занимался расположенными на его территории колхозами и не мог уделять должного внимания Опалихе, а поселок требовал создания нормальных условий жизни. Выход был один – надо выделять Опалиху в самостоятельный поселок со своим органом власти, который бы занимался только его проблемами». Однако руководство района того времени не спешило помогать ему и его единомышленникам – других забот было хоть отбавляй. Инициативная

группа под руководством старого большевика Мелентия Логиновича Сасунова решает через голову местных властей обратиться напрямую в Мособлисполком. Делегацию из Опалихи принимает лично председатель облисполкома С.П. Афанасьев. И 26 июня 1952 года согласно Указу Президиума ВС РСФСР поселок получает самостоятельность.



*Здание поссовета. Опалиха. 1950-е годы*



*Ателье. Опалиха. 1950-е годы*



*Парикмахерская. Опалиха. 1950-е годы*



*Клуб «Мир». Опалиха. 1950-е годы*

Первая сессия поссовета проходила в торжественной обстановке. Все были полны энтузиазма и желания работать на благо родного поселка. Заместителем председателя был избран П.В. Панов, секретарем стала М.И. Иванова, в состав исполкома вошли также А.Д. Корнилов и А.С. Колганова.

Вновь обратимся к запискам Т.Е. Березовского: «Построившись и оформив прописку, люди заговорили об улучшении поселковой жизни. Когда они заселялись, не обращали внимания на то, что на весь поселок было 5 колодцев и один водоем, которые вычерпывались до дна, на то, что к жилью нет подходов, не говоря уже о подъездах, что за продуктами надо ездить в Москву, что плохо со школой и нет клуба, что нет электроосвещения и т. д.».

Всем этим пришлось вплотную заниматься первому исполкому поссовета. Чтобы создать практически с нуля нормальные условия для жизни, нужно было финансирование, а с этим, понятное дело, тогда было трудно. Районный совет депутатов ничем помочь не мог. Березовский и его соратники при поддержке партийных органов рай-

она вышли на руководство ведомств, заводов и организаций, получивших землю под застройку для своих коллективов. Они составили план мероприятий, в нем были определены конкретные задачи, ответственные лица и сроки выполнения. И опять из Опалихи в Мособлисполком отправились ходатаи, где получили добро.



*Т.Е. Березовский у дома на улице Советской (ныне Есенинская). Опалиха. 1950-е годы*

Нельзя сказать, что с этого момента все пошло более или менее гладко. Исполком во главе с Т.Е. Березовским, имевшим характер решительный и крутой, настойчиво и последовательно боролся за выполнение плана мероприятий. Дело пошло. Вскоре поссовет заселился в собственное здание. Его построило хозяйственное управление Министерства геологии.

Тимофей Егорович, чтобы решить какой-то вопрос, стучался во все двери, обращался к руководителям любого ранга. Старожилы вспоминают, как он добился встречи с генерал-лейтенантом авиации А.А. Кузнецовым, начальником Главного управления Северного морского пути (Севморпути) при Совете Министров СССР, Героем Советского Союза. Надо было срочно переселять местную школу, где занятия шли в три смены, в более просторное помещение. Главсевморпуть переделал под школу двухэтажный дом, а еще построил парикмахерскую, проложил водопровод в городке полярников и на улице Советской, дороги на улицах Северной, Полярной и Чкалова.

Мосэнергостройвыстроил амбулаторию, взял на себя строительство дороги по улице Московской до улицы Островского и водопровода на улице Горького. Не отставал и завод № 240 Министерства авиационной промышленности. Его специалисты реконструировали водонасосную станцию завода «Лексредства», построили дорогу по улице Ленина (ныне ул. Мира). Завод «Лексредства» также внес свой вклад: построил дорогу от деревни Анино в Опалиху и наладил снабжение водой поселка.

Кругом кипела работа. Но все это было бы в такие короткие сроки не поднять, если бы на просьбу помочь не откликнулись жители как самые заинтересованные в конечном результате люди. В июле 1952 года на объявленный поссоветом сход пришли около 800 человек. Исполком обратился к собравшимся с призывом принять участие в благоустройстве поселка. Это сыграло огромную роль. За одно воскресенье группа жителей выкопала 800-метровую траншею под водопровод, вручную было открыто 20 километров водосточных кюветов, 750 ям для электроопор, посажено несколько тысяч деревьев и сделано многое другое.

Жители пришли на помощь и тогда, когда надо было принимать противопожарные меры. В начале пятидесятых в Опалихе возникло несколько пожаров, тушить их было нечем. Люди волновались за судьбу своего деревянного поселка. По заданию поссовета в срочном порядке были выкопаны три противопожарных водоема, но этого явно было недостаточно. Принимается решение сделать котлован под пруд. Снова на помощь приходят шефы – они выделяют бульдозер. Осенью 1953 года был расчищен участок, вырыт котлован и насыпана грунтовая дамба. Однако весной возникла опасность ее разрушения. Сотни людей вышли, чтобы предотвратить беду и спасти водоем. Так в поселке появился пруд, который существует и ныне. Он стал излюбленным местом отдыха.



*Воскресник на строительстве поликлиники. Опалиха. 1950-е годы*

Позже в Опалихе получили право вести застройку другие организации. Исполком и перед ними ставил конкретные задачи по благоустройству поселка. Так появились ателье, детсад на заводе «Лексредства», баня, дом культуры, аптека, магазины на станции, еще один детсад на 120 мест, столовая, почта, стадион и многое другое. В это время также началось асфальтирование дорог. Опираясь на поддержку руководителей серьезных ведомств и предприятий, получивших землю в этом живописном оазисе Подмосковья, исполком поссовета пригласил посетить Опалиху председателя Мособлисполкома



и  
к  
2  
с.  
в  
-  
-  
0  
о  
ть  
э-  
ю  
-  
о  
д  
с.  
а  
я.  
к  
-  
А.П. Волкова, который высоко оценил масштабы и ход строительства в поселке, распорядился срочно изыскать возможность для постройки нового здания школы. Мосэнергострой отдал для этой цели один из своих домов. Уже на следующий год первого сентября двери новой школы приветливо распахнулись перед ребятами. Но и это не решило проблему. Население увеличивалось – в 1957 году в Опалихе проживали около 7500 человек. Поссовет принимает решение об отведении земельного участка по улице Московской под школу на 960 мест. Через несколько лет трехэтажное здание еще одной школы было сдано.

Отдельно нужно остановиться на истории поселковой библиотеки. Поначалу она размещалась в здании поссовета. Первым ее заведующим был Д.И. Болотин. Затем под библиотеку решили передать только что выстроенное здание ателье по улице Советской у платформы Опалиха. Исполком подключился к формированию книжного фонда и обратился за помощью в Дом ученых Академии наук, библиотеку имени В.И. Ленина и лично к министру культуры РСФСР Т.М. Зуевой, которая жила в Опалихе. Позже библиотека благодаря Главнефтегеофизике обрела собственное одноэтажное здание по улице Островского напротив поликлиники.



*Первое сентября в школе на улице Чкалова. Опалиха. 1958*

р-  
то  
де  
де  
. В  
д-  
ив-  
с-  
ла  
В своих записках Т.Е. Березовский с удовлетворением отмечает, что в период, когда он возглавлял поссовет, в поселке произошли масштабные перемены к лучшему. Особенно его радовало появление амбулатории, которая до этого ютилась в бараке, затем поликлиники на улице Ленина (сегодня улица Мира), что детсады переехали из приспособленных помещений в благоустроенные. Клуб тоже сначала работал в бараке, а в день рождения В.И. Ленина 22 апреля 1954 года состоялось открытие современного Дома культуры. Через шесть лет перед ним будет установлен памятник вождю пролетариата.

В 1956 году поссоветом утверждается пятилетний план благоустройства Опалихи с финансированием в размере 7 миллионов рублей, который был выполнен в полном объеме. В итоге она стала одним из самых благоустроенных поселков области.



*Митинг на открытии памятника В.И. Ленину. Опалиха. 22 апреля 1960 года*

Да, рассказать было о чем. Но какой ценой давалась та или иная победа? Здоровье начало подводить Тимофея Ефимовича. И он принимает непростое для себя решение оставить должность председателя поссовета и в сентябре 1959 года подает заявление. На сессии поселкового совета ему объявляют благодарность «...за энергичную и добросовестную работу». Какое-то время он еще оставался в составе поссовета. Но затем вместе с женой Д.П. Бурунковой, ставшей его верной спутницей жизни, по семейным обстоятельствам ему пришлось уехать из Опалихи, но здесь его помнят.

Тимофей Ефимович с благодарностью вспоминал своих соратников, которые работали с ним плечом к плечу все годы. П.Ф. Кульнева, А.Д. Сироткина, Д.С. Дроздова, В.В. Голушкина, С.П. Коновалову, И.И. Сергеева, А.И. Бобкова и многих, многих других. Исполком и он лично получали поддержку секретарей Красногорского городского комитета КПСС Н.А. Петровичева и О.П. Колчиной.

Трудно перечислить все, что было сделано и построено в Опалихе за годы работы Т.Е. Березовского на посту председателя. Многие служат людям по сей день, например, баня, поликлиника, котельная рядом с АО «Красногорсклессредства», школа на улице Мира. Но многое ушло в небытие: снесены ресторан (бывшая столовая), здание поссовета, деревянные строения у платформы, библиотека, ателье. Опалиха утратила многое из того, чем славилась в далекие пятидесятые годы прошлого столетия: лесами и полянами, чистым воздухом, тишиной и покоем. Из милого сердцу уголка она превратилась в динамичный городской микрорайон со своими преимуществами и недостатками. Прогресс не остановить, как нельзя было остановить активную застройку послевоенной Опалихи.

Судьба привела когда-то в эти места такую незаурядную, самообытную личность, как Т.Е. Березовский. Только ему и его соратникам, трудолюбивым, сильным духом, искренне преданным делу, было по силам совершить за короткий срок кардинальные преобразования в поселке.