

**ПОДДЕРЖКА ПРОМЫШЛЕННОСТИ  
МОСКОВСКОЙ ОБЛАСТИ**





**ФЕДЕРАЛЬНЫЕ  
МЕРЫ ПОДДЕРЖКИ**

**372****ПП РФ от 30.04.2009 №372**

**Освобождение от НДС** на ввоз технологического оборудования (в том числе комплектующих и запасных частей к нему), аналоги которого не производятся в Российской Федерации

- Сейчас более **280** видов оборудования в перечне
- Льгота применяется автоматически при предъявлении номенклатуры на таможне.

**(Условия применения льготы согласно статье 150 части второй НКРФ)**

**565****ПП РФ от 12.07.2011 №565**

**Льготы по ввозным таможенным пошлинам:**

Таможенные платежи уплачиваются не при ввозе иностранных товаров-комплектующих на территорию РФ, а позже, после того как ввезенные товары будут переработаны.

**(Допускается применение таможенной процедуры переработки для внутреннего потребления до 31 декабря 2020 г.)**

**Льгота применяется автоматически при соблюдении следующих условий:**

- 1) наличие документа об условиях переработки товаров для внутреннего потребления;
- 2) возможность идентификации таможенными органами иностранных товаров в продуктах их переработки;
- 3) невозможность восстановления продуктов переработки до первоначального состояния экономически выгодным способом;
- 4) уплата специальных, антидемпинговых, компенсационных пошлин;

**Операции по переработке для внутреннего потребления включают в себя:**

- 1) переработку или обработку товаров;
- 2) изготовление товаров, включая монтаж, сборку, разборку и подгонку.

**529**

**ПП РФ от 30.04.2019 №529** - Субсидия на возмещение части затрат на разработку цифровых платформ и (или) программных продуктов.

### Механизм

Минпромторг России проводит сбор заявок **ежегодно** после объявления **конкурса** (размещение Извещения) (в 2019 году отбор проходил с **23.09.2019 по 16.10.2019**).

Прием конвертов с заявками и прилагаемыми документами осуществляется по месту нахождения Минпромторга России.

### Документы

- Заявка
- Бизнес-план комплексного развития
- Справка о наличии успешного опыта реализации функционально либо архитектурно схожих комплексных проектов
- Справка о том, что организация не получает средства из фед.бюджета на те же цели
- Справка о заинтересованности в получении субсидии, обоснование
- Справка налогового органа

### Требования к проекту

**"Комплексный проект"** - комплекс взаимосвязанных мероприятий и процессов по разработке цифровых платформ и (или) программных продуктов в целях создания и (или) развития производства высокотехнологичной промышленной продукции, ограниченный по времени и ресурсам

**Доля необходимого софинансирования** - не менее **50%**

### Список показателей результативности проекта

- Внедрение результатов работ в организациях, выпускающих высокотехнологичную промышленную продукцию либо осуществляющих деятельность в области прикладных научных исследований и разработок, направленных на создание высокотехнологичной промышленной продукции;
- Функционирование разработанных цифровых платформ и программных продуктов с использованием субтехнологии одной из сквозных цифровых технологий, включенных в состав дорожных карт по направлениям развития сквозных цифровых технологий, предусмотренных национальной программы "Цифровая экономика РФ";
- Внесение разработанных программных продуктов в Единый реестр российских программ для электронных вычислительных машин и баз данных в соответствии с постановлением Правительства РФ от 16.11.2015 №1236.

**634****ПП РФ от 25.05.2017 №634 - СУБСИДИИ НА КОМПЕНСАЦИЮ ЧАСТИ ЗАТРАТ НА ПРОИЗВОДСТВО И РЕАЛИЗАЦИЮ ПИЛОТНЫХ ПАРТИЙ СРЕДСТВ ПРОИЗВОДСТВА ПОТРЕБИТЕЛЯМ**

Субсидии предоставляются на возмещение части документально подтвержденных затрат на производство и реализацию пилотных партий средств производства потребителям, фактически понесенных организациями в одном из **следующих периодов:**

- **в течение 12 месяцев до дня подачи заявления о предоставлении субсидии - для организаций, прошедших отбор, объявленный до 15 мая текущего финансового года;**
- **в течение 12 месяцев до дня заключения договора о предоставлении субсидии - для организаций, прошедших отбор, объявленный после 15 мая текущего финансового года.**

**УСЛОВИЯ**

- Субсидии предоставляются в размере не более 50 % общего объема следующих фактически понесенных затрат (всех или отдельных видов), входящих в себестоимость пилотной партии.

**МЕХАНИЗМ**

- Субсидии предоставляются организациям, прошедшим отбор на право получения субсидий, в пределах бюджетных ассигнований, предусмотренных в федеральном бюджете, и лимитов бюджетных обязательств, доведенных в установленном порядке до Минпромторг РФ как получателя средств федерального бюджета на цели субсидии.
- Отбор проводится межведомственной комиссией по отбору получателей субсидий, создаваемой Минпромторг РФ.

651

**ПП РФ от 10.05.2020 №651 – Поддержка системообразующих компаний**

Компании, включённые в перечень системообразующих предприятий, могут претендовать на дополнительные меры поддержки:

- субсидии на возмещение затрат на производство, выполнение работ и предоставление услуг;
- отсрочка (рассрочка) по уплате налогов, авансовых платежей со сроками уплаты в 2020 году, кроме НДС и акцизов в случае снижения доходов на 10% и более. При падении выручки более чем на 50% компаниям может быть предоставлена рассрочка на срок до 5 лет;
- Государственные гарантии по кредитам или облигационным займам, привлекаемым системообразующими организациями на цели, устанавливаемые Правительством в рамках мер, направленных на решение неотложных задач по обеспечению устойчивости экономического развития, предусмотрены постановлением Правительства от 10 мая 2017 года №549.

**ТРЕБОВАНИЯ  
К ЗАЯВИТЕЛЮ**

- Включение в перечень системообразующих компаний.
- Систообразующее предприятие не должно являться иностранным юридическим лицом, доля иностранного участия в уставном (складочном) капитале не должна превышать 50% (исключение может быть сделано по решению Правительственной комиссии по повышению устойчивости развития российской экономики).
- Должен быть проведён предварительный анализ финансово-хозяйственной деятельности организации и выполнена оценка её финансовой устойчивости (стресс-тест) в соответствии с порядком, утверждаемым Минэкономразвития.
- На дату подачи заявления о предоставлении мер поддержки у компании не должно быть недоимки по налогам, сборам, задолженности по иным обязательным платежам в бюджеты бюджетной системы Российской Федерации на сумму более 10 тыс. рублей, а также просроченной задолженности по возврату в федеральный бюджет прежде полученных субсидий.

**Дополнительная информация**

Кредиты по льготной ставке могут получить дочерние общества системообразующих организаций, так же как и их материнские компании.

**Суммарный объём кредита, выданный группе компаний, не должен превышать 3 млрд рублей, а ставка – 5% годовых.**

Период субсидирования ставки – **1 год** со дня заключения кредитного договора.

**Размер предприятия**

- Среднее (100-250 человек)
- Крупное (от 250 человек)

**696****ПП РФ от 14.05.2020 №696 - Кредит на поддержку занятости**  
*ПОД 2%. (для системообразующих и особо пострадавших отраслей)***Кредит можно использовать на цели:**

- выплаты заработной платы,
- рефинансирования ранее взятого кредита на выплату зарплат под 0%,
- прочие расходы на осуществление предпринимательской деятельности, за исключением за исключением выплаты дивидендов, выкупа собственных акций или долей в уставном капитале, благотворительности.

**Если работодателю удастся сохранить в штате сотрудников, то кредит отдавать не придется — 1 апреля 2021 года он будет списан:**

- если на конец каждого месяца, в течение которых действовал кредитный договор, на предприятии сохранялась занятость не менее 90% от той, что была на 1 июня 2020 года, кредит и проценты будут списаны полностью;
- если численность сохранялась в размере не менее 80%, то спишут половину кредита и процентов;
- в случае невыполнения условий по численности заемщик не сможет претендовать на списание кредита, но не лишится льготной ставки в 2% до 1 апреля 2021 года. После ставка уже станет рыночной. Кредит нужно будет погасить тремя равными платежами: 30 апреля, 30 мая и 30 июня 2021 года.

Предприятия Московской области могут обратиться в **27 банков-участник программы** ( в т.ч. ВТБ, Открытие, МСП банк, Сбербанк, Райффайзенбанк и т.д.)

**Гарантию по кредиту предоставит ВЭБ.РФ**

Банкам – участникам программы будет выделено 5,7 млрд рублей на возмещение недополученных доходов. Суммарный объем выданных займов должен составить не менее 248 млрд рублей.

**Регулярность оказания меры поддержки: Единоразово****Документы** : Заявка на получение кредита (Обратиться в банк – участник программы )

Более подробную информацию можно получить на портале **мойбизнес.рф** .

**831**

**ПП РФ от 11.08.2015 №831** - Субсидия на возмещение части затрат на уплату процентов по кредитам, полученным на реализацию инвестиционных проектов создания объектов индустриальных (промышленных) парков и (или) технопарков.

- ✓ **Субсидии предоставляются управляющей компании** в целях возмещения части фактически произведенных и документально подтвержденных затрат на уплату процентов по кредитам управляющим компаниям, осуществляющими деятельность по управлению индустриальными парками
- ✓ Необходимость софинансирования проекта **не менее 20 %** общей стоимости инвестиционного проекта.

#### **Список показателей результативности проекта**

- Объем инвестиций управляющей компании;
- Количество резидентов;
- Налоговые поступления в бюджет - всего;  
в том числе: в федеральный бюджет  
в региональный бюджет  
в местный бюджет
- Бюджетная эффективность;
- Среднегодовой темп роста производительности труда;
- Количество высокопроизводительных рабочих мест.

Для заключения договора управляющая компания в **установленный срок** (указан в Извещении, публикация которого проходит ежегодно) представляет в Минпромторг России **заявку**, в 1 экземпляре на бумажном носителе и ее копию в виде электронного документа на электронном носителе включающую в себя:

- план-график
- Краткое описание и целевые показатели эффективности реализации инвестиционного проекта
- расчет размера субсидии
- и другие в соответствии с Постановлением.

Минпромторг России рассматривает заявку в течение 30 дней со дня окончания приема заявок и направляет решение о заключении договора.



**961**

**ПП РФ от 25.10.2013 №961** - Субсидии экспортерам промышленной продукции военного назначения на возмещение части затрат на уплату процентов по кредитам.

**Размер субсидии** определяется из расчета **2/3 суммы** произведенных затрат организацией на уплату % по кредиту при условии, что % ставка по кредиту будет меньше ставки рефинансирования ЦБ РФ

### Требования к заявителю

- направление организацией кредитных ресурсов на производство и (или) экспорт промышленной продукции военного назначения;
- своевременное исполнение организацией кредитных договоров в сроки и объемах, которые установлены графиком погашения кредита;
- отсутствие у организации просроченной задолженности по обязательным платежам в федеральный бюджет и государственные внебюджетные фонды

Для получения субсидии организация представляет в Минпромторг России **заявление по форме**, утверждаемой Министерством, с приложением следующих **документов**:

- Заверенные документы, подтверждающие отсутствие задолженностей
- расчет размера субсидии
- описание поставляемой продукции
- и другие в соответствии с Постановлением.

**Предоставление субсидии** осуществляется **в порядке очередности**, формируемой исходя из даты поступления документов, соответствующих требованиям и условиям

**Решение** о предоставлении субсидии принимается Минпромторгом России **в срок до 25 декабря текущего финансового года**.

925

**ПП РФ от 16.09.2016 №925 - О ПРИОРИТЕТЕ ТОВАРОВ РОССИЙСКОГО ПРОИСХОЖДЕНИЯ, РАБОТ, УСЛУГ, ВЫПОЛНЯЕМЫХ, ОКАЗЫВАЕМЫХ РОССИЙСКИМИ ЛИЦАМИ, ПО ОТНОШЕНИЮ К ТОВАРАМ, ПРОИСХОДЯЩИМ ИЗ ИНОСТРАННОГО ГОСУДАРСТВА, РАБОТАМ, УСЛУГАМ, ВЫПОЛНЯЕМЫМ, ОКАЗЫВАЕМЫМ ИНОСТРАННЫМИ ЛИЦАМИ**

- цена товара при определении победителя закупки учитывается с **15%-ой скидкой**
- цена радиоэлектронной продукции при определении победителя закупки учитывается с **30%-ой скидкой** (изменения от ПП РФ от 10.07.2019 № 878)

1016 и 1017

**ПП РФ от 14.12.2010 №1016 и №1017**

Отбор инвестиционных проектов и принципалов для предоставления государственных гарантий Российской Федерации по кредитам либо облигационным займам, привлекаемым на осуществление инвестиционных проектов при следующих условиях:

**Основные условия:**

- Госгарантия предоставляется по кредиту Внешэкономбанка, российского банка либо по облигационному займу.
- Минимальный объем госгарантии: от 1 млрд. руб., **для промышленности от 0,5 млрд. руб.**
- Предельный объем госгарантии: до 50% полной стоимости проекта.
- Срок предоставления госгарантии: от 4 до 20 лет.
- Срок действия госгарантии: срок исполнения гарантируемых обязательств, увеличенный на 90 календарных дней.

- Проекты, направленные на создание новых и (или) реконструкцию существующих социальных, агропромышленных, промышленных, коммунальных и транспортных объектов и их последующую эксплуатацию;
- Проекты в области энергосбережения и повышения энергетической эффективности в сферах ЖКХ или промышленности.
- не менее 20 процентов полной стоимости проекта финансируются принципалом за счет собственных средств;

Для участия принципал подает пакет документов в ФОИВ в сфере реализации проекта; ФОИВ проводит проверку **в течение 15 рабочих дней со дня представления заявителем документов** и направляет свое заключение **в межведомственную комиссию**; Межведомственная комиссия **в течение 15 рабочих дней со дня получения от ФОИВ документов** принимает решение об отборе проекта.

**1649**

**ПП РФ от 12.12.2019 №1649** - Субсидии на компенсацию части затрат на проведение НИОКР по современным технологиям в рамках реализации инновационных проектов

Минпромторг РФ проводит конкурс **не позднее 1 августа текущего финансового года** в пределах бюджетных ассигнований, предусмотренных федеральным законом о федеральном бюджете на соответствующий финансовый год и плановый период, и лимитов бюджетных обязательств, доведенных в установленном порядке.

Минпромторг России не позднее **чем за 15 календарных дней** до дня проведения конкурса размещает на своем сайте Извещение. Формирует конкурсную комиссию. По итогам работы конкурсной комиссии составляется протокол оценки и сопоставления заявок на участие в конкурсе, в котором указываются:

- наименование современной технологии, по которой планируется проведение научно-исследовательских работ;
- рейтинг для каждой заявки на участие в конкурсе и присвоенный заявке на участие в конкурсе порядковый номер;
- размер субсидии, предоставляемой победителю конкурса.

#### Список показателей результативности проекта

- Объем реализации готовой продукции (в натуральном и денежном выражении);
- Объем фактически произведенных расходов на выполнение научно-исследовательских и опытно-конструкторских работ, тыс. рублей (за счет бюджетных и иных средств).

# 1908

## ПП РФ от 27.12.2019 №1908 - Субсидии на стимулирование спроса и повышение конкурентоспособности российской промышленной продукции (Единая лизинговая субсидия)

Субсидии предоставляются лизинговым организациям на возмещение потерь в доходах при предоставлении лизингополучателю льготных условий по договорам лизинга на промышленную продукцию в соответствии с предельными объемами государственной поддержки.

Совокупный размер субсидии, предоставляемый одной лизинговой организации в случае, если в рамках одного вида промышленной продукции подано свыше 3 заявлений об участии в квалификационном отборе, не может превышать 30 % предельных объемов государственной поддержки.

### **Субсидии предоставляются организациям, включенным в реестр получателей субсидии, при соблюдении ими следующих условий:**

- договор лизинга заключен не ранее 1 января текущего финансового года на срок не менее 12 месяцев со дня подписания акта приема-передачи промышленной продукции, произведенной не ранее 1 января года, предшествующего году получения субсидии, в лизинг;
- государственная поддержка производства и реализации единицы промышленной продукции осуществляется один раз в течение срока службы такой единицы продукции;

В целях проведения квалификационного отбора Минпромторг России ежегодно, **не позднее 1 октября года** (для 2020 года - не позднее 27 января 2020 г.), предшествующего году, в котором планируется предоставление субсидии, размещает Извещение о проведении квалификационного отбора в ГИСП, где указаны даты проведения и место подачи документов.

**ОТРАСЛЕВЫЕ СУБСИДИИ****ТЯЖЕЛОЕ МАШИНОСТРОЕНИЕ,  
МЕТАЛЛУРГИЯ,  
СТАНКОСТРОЕНИЕ, ПИЩЕВОЕ  
МАШИНОСТРОЕНИЕ**

ПП РФ от 03.01.2014 №3  
ПП РФ от 21.01.2014 №42  
ПП РФ от 23.02.2019 №191  
ПП РФ от 30.04.2019 №541  
ПП РФ от 10.05.2017 №547  
ПП РФ от 10.05.2020 №651

**ЭЛЕКТРОННАЯ И  
РАДИОЭЛЕКТРОННАЯ  
ПРОМЫШЛЕННОСТЬ**

– ПП РФ от 17.02.2016 №109  
ПП РФ от 17.02.2016 №110  
ПП РФ от 10.05.2020 №651  
ПП РФ от 23.12.2016 №1450

**ТРАНСПОРТНОЕ МАШИНОСТРОЕНИЕ  
И АВТОМОБИЛЕСТРОЕНИЕ**

ПП РФ от 03.01.2014 №3  
ПП РФ от 15.01.2014 №29  
ПП РФ от 15.01.2014 №30  
ПП РФ от 15.01.2014 №31  
ПП РФ от 15.01.2014 №32  
ПП РФ от 22.02.2014 №134  
ПП РФ от 22.02.2018 №186  
ПП РФ от 23.02.2019 №191  
ПП РФ от 18.03.2015 №244  
ПП РФ от 16.04.2015 №364  
ПП РФ от 13.05.2016 №405  
ПП РФ от 20.06.2013 №520  
ПП РФ от 10.05.2020 №651  
ПП РФ от 13.05.2020 №667  
ПП РФ от 13.05.2020 №669  
ПП РФ от 16.07.2016 №677  
ПП РФ от 22.05.2020 №726  
ПП РФ от 31.08.2016 №865  
ПП РФ от 10.09.2016 №905  
ПП РФ от 19.11.2014 №1223  
ПП РФ от 26.10.2018 №1278  
ПП РФ от 27.12.2012 №1401  
ПП РФ от 27.12.2012 №1432

**ОТРАСЛЕВЫЕ СУБСИДИИ****ПРОИЗВОДСТВО МЕДИЦИНСКИХ  
ИЗДЕЛИЙ И ФАРМАЦЕВТИКА**

ПП РФ от 18.01.2017 №27  
ПП РФ от 16.11.2019 №1463  
ПП РФ от 16.11.2019 №1464

**ЛЕГКАЯ  
ПРОМЫШЛЕННОСТЬ  
И ДЕТСКИЕ ТОВАРЫ**

ПП РФ от 03.01.2014 №3  
ПП РФ от 18.01.2017 №27  
ПП РФ от 18.01.2017 №30  
ПП РФ от 12.03.2015 №214  
ПП РФ от 30.04.2019 №541  
ПП РФ от 27.08.2016 №857  
ПП РФ от 12.12.2019 №1649

**СУДОСТРОЕНИЕ**

ПП РФ от 14.03.2018 №253  
ПП РФ от 22.05.2008 №383  
ПП РФ от 27.04.2017 №502  
ПП РФ от 04.12.2019 №1584  
ПП РФ от 27.12.2019 №1917

**АВИАСТРОЕНИЕ**

ПП РФ от 16.02.2008 №91  
ПП РФ от 04.04.2016 №267  
ПП РФ от 19.03.2018 №301  
ПП РФ от 17.04.2013 №349  
ПП РФ от 01.07.2016 №623  
ПП РФ от 26.06.2018 №733  
ПП РФ от 22.10.2012 №1073  
ПП РФ от 21.12.2018 №1621  
ПП РФ от 27.12.2017 №1662  
ПП РФ от 28.12.2017 №1675

**218****Министерство образования и науки РФ****ПП РФ от 09.04.2010 №218**

Субсидии на проведение НИОКР и ОКР для промышленных предприятий:

- до **100 млн руб.**;
- до **50%** инвестиций в проект

**1764****Министерство экономического развития РФ****ПП РФ от 30.12.2018 №1764**

Льготное кредитование для субъектов МСП в банках-партнерах

- займ **от 500 тыс. руб. до 2 млрд руб. сроком до 10 лет** по ставке **не выше 8,5 %** на **инвестиционные цели**
- займ **от 500 тыс. руб. до 500 млн руб. сроком до 3 лет** по ставке **не выше 8,5 %** на **пополнение оборотных средств**
- займ **до 10 млн. руб. сроком до 5 лет** по ставке **не выше 9,95%** на **развитие предпринимательской деятельности**

Для получения кредита необходимо обратиться в уполномоченный банк.

## 5. ФОНД РАЗВИТИЯ ПРОМЫШЛЕННОСТИ РФ

www.frprf.ru

### Программа финансирования «Проекты развития»

**сумма займа** – 50-500 млн рублей;

**срок займа** – не более 5 лет;

**общий бюджет проекта** – от 100 млн рублей;

**софинансирование** со стороны заявителя, частных инвесторов или банков – **не менее 50% бюджета** проекта;

**процентная ставка:** 1% годовых при условии экспорта новой продукции на сумму  $\geq 50\%$  от суммы займа в год; 3% годовых (в первые 3 года займа при предоставлении банковской гарантии) и 5% годовых (при других видах обеспечения), при этом ставки могут быть снижены на 2% годовых при условии закупки отечественного оборудования на сумму  $\geq 50\%$  от суммы займа;

**периодичность** рассмотрения заявки на предоставление меры поддержки - **в порядке поступления**

Проекты должны быть направлены на внедрение передовых технологий, создание новых продуктов или организацию импортозамещающих производств

#### Необходимые документы для предоставления меры поддержки:

- правоустанавливающие документы заявителя
- документы, подтверждающие полномочия лица, действующего от имени заявителя
- предложения заявителя по обеспечению возврата займа
- бизнес-план
- финансовая модель проекта

#### Требования к заявителю:

- являться юр/лицом-коммерческой организацией или ИП, получение займов для которого не запрещено действующим законодательством или уставом;
- являться юр/лицом или ИП, осуществляющим деятельность в сфере промышленности на территории РФ, на континентальном шельфе РФ, в исключительной экономической зоне РФ;
- являться резидентом РФ;
- не являться дочерним хозяйственным обществом юр/лиц, созданных в соответствии с законодательством иностранных государств и имеющих местонахождение в низконалоговой юрисдикции за пределами территории РФ;
- бенефициарный владелец Заявителя не должен являться нерезидентом РФ, имеющим местонахождение (место жительства) в низконалоговой юрисдикции за пределами территории РФ;
- раскрыть структуру собственности на момент подачи заявки;



## Программа финансирования «Станкостроение»

**сумма займа** – 50-500 млн рублей;  
**срок займа** – не более **7 лет**;  
**общий бюджет проекта** – от **62,5 млн рублей**;  
**софинансирование** со стороны заявителя, частных инвесторов или банков – **не менее 20% бюджета** проекта;  
**процентная ставка: 1%** годовых на первые 3 года займа и **5 %** годовых на оставшийся срок.  
**периодичность** рассмотрения заявки на предоставление меры поддержки - **в порядке поступления**

Проекты должны быть направлены на производство станкоинструментальной продукции гражданского назначения, соответствующей принципам наилучших доступных технологий, с импортозамещающим или экспортным потенциалом

### Необходимые документы для предоставления меры поддержки:

- правоустанавливающие документы заявителя
- документы, подтверждающие полномочия лица, действующего от имени заявителя
- предложения заявителя по обеспечению возврата займа
- бизнес-план
- финансовая модель проекта

### Требования к заявителю:

- являться юр/лицом-коммерческой организацией или ИП, получение займов для которого не запрещено действующим законодательством или уставом;
- являться юр/лицом или ИП, осуществляющим деятельность в сфере промышленности на территории РФ, на континентальном шельфе РФ, в исключительной экономической зоне РФ;
- являться резидентом РФ;
- не являться дочерним хозяйственным обществом юр/лиц, созданных в соответствии с законодательством иностранных государств и имеющих местонахождение в низконалоговой юрисдикции за пределами территории РФ;
- бенефициарный владелец Заявителя не должен являться нерезидентом РФ, имеющим местонахождение (место жительства) в низконалоговой юрисдикции за пределами территории РФ;
- раскрыть структуру собственности на момент подачи заявки;

## Программа финансирования «Комплектующие изделия»

**сумма займа** – 50-500 млн рублей;  
**срок займа** – не более 5 лет;  
**общий бюджет проекта** – от 62,5 млн рублей;  
**софинансирование** со стороны заявителя, частных инвесторов или банков – **не менее 20% бюджета** проекта;  
**процентная ставка: 1%** годовых на первые 3 года займа и **5 %** годовых на оставшийся срок.  
**периодичность** рассмотрения заявки на предоставление меры поддержки - **в порядке поступления**

Проекты должны быть направлены на организацию и/или модернизацию производства комплектующих изделий, применяемых в составе промышленной продукции, перечисленной в приложении к постановлению Правительства Российской Федерации "О критериях отнесения промышленной продукции к промышленной продукции, не имеющей аналогов, произведенных в Российской Федерации" от 17 июля 2015 г. № 719

### Необходимые документы для предоставления меры поддержки:

- правоустанавливающие документы заявителя
- документы, подтверждающие полномочия лица, действующего от имени заявителя
- предложения заявителя по обеспечению возврата займа
- бизнес-план
- финансовая модель проекта

### Требования к заявителю:

- являться юр. лицом, комм. организацией или ИП, получение займов для которого не запрещено действующим законодательством или уставом;
- являться юр. лицом или ИП, осуществляющим деятельность в сфере промышленности на территории РФ, на континентальном шельфе РФ, в исключительной экономической зоне РФ;
- являться резидентом РФ;
- не являться дочерним хозяйственным обществом юр/лиц, созданных в соответствии с законодательством иностранных государств и имеющих местонахождение в низконалоговой юрисдикции за пределами территории РФ;
- бенефициарный владелец Заявителя не должен являться нерезидентом РФ, имеющим местонахождение (место жительства) в низконалоговой юрисдикции за пределами территории РФ;
- раскрыть структуру собственности на момент подачи заявки;

## Программа финансирования «Конверсия»

**сумма займа** – 80-750 млн рублей;  
**срок займа** – не более 5 лет;  
**общий бюджет проекта** – от 100 млн рублей;  
**софинансирование** со стороны заявителя, частных инвесторов или банков – **не менее 20% бюджета** проекта;  
**процентная ставка: 1%** годовых на первые 3 года займа и **5%** годовых на оставшийся срок.

Проекты должны быть направлены на разработку и внедрение на предприятиях оборонно-промышленного комплекса выпуска высокотехнологичной конкурентоспособной промышленной продукции гражданского или двойного назначения

### Необходимые документы для предоставления меры поддержки:

- правоустанавливающие документы заявителя
- документы, подтверждающие полномочия лица, действующего от имени заявителя
- предложения заявителя по обеспечению возврата займа
- бизнес-план
- финансовая модель проекта

### Требования к заявителю:

- являться юр/лицом - коммерческой организацией, получение займов для которой не запрещено действующим законодательством или уставом Заявителя;
- являться юр/лицом или ИП, осуществляющим деятельность в сфере промышленности на территории РФ, на континентальном шельфе РФ, в исключительной экономической зоне РФ;
- являться юр/лицом, включенным в Сводный реестр организаций оборонно-промышленного комплекса, или дочерним хозяйственным обществом такого юр/лица;
- являться резидентом РФ;
- не являться дочерним хозяйственным обществом юр/лиц, созданных в соответствии с законодательством иностранных государств и имеющих местонахождение в низконалоговой юрисдикции за пределами территории РФ;

## Программа финансирования «Лизинг»

**сумма займа** – 5-500 млн рублей;  
**срок займа** – не более **5 лет**;  
**общий бюджет проекта** – от **20 млн** рублей;  
**софинансирование** со стороны заявителя – **не менее 10%**;  
**процентная ставка: 1%** годовых.  
**целевой объем продаж** новой продукции **не менее 50%** от суммы займа в год, начиная со 2 года серийного производства;  
**периодичность** рассмотрения заявки на предоставление меры поддержки - **в порядке поступления**

Проекты должны быть направлены на поддержку технологического перевооружения и/или модернизацию основных производственных фондов российских субъектов деятельности в сфере промышленности

### Необходимые документы для предоставления меры поддержки:

- правоустанавливающие документы заявителя
- документы, подтверждающие полномочия лица, действующего от имени заявителя
- предложения заявителя по обеспечению возврата займа
- бизнес-план
- финансовая модель проекта

### Требования к заявителю:

- являться юр. лицом или ИП, осуществляющим деятельность в сфере промышленности на территории РФ, на континентальном шельфе РФ, в исключительной экономической зоне Российской Федерации;
- являться резидентом РФ;
- не являться дочерним хозяйственным обществом юридических лиц, созданных в соответствии с законодательством иностранных государств и имеющих местонахождение в низконалоговой юрисдикции за пределами территории РФ;
- являться юридическим лицом - коммерческой организацией или индивидуальным предпринимателем, получение займов для которого не запрещено действующим законодательством или уставом Заявителя;
- должен раскрыть структуру собственности на момент подачи заявки;
- не должен иметь просроченную задолженность по налогам, сборам и иным обязательным платежам в бюджеты бюджетной системы РФ, задолженность по заработной плате перед работниками, просроченную задолженность перед Фондом;
- бенефициарный владелец Заявителя не должен являться нерезидентом Российской Федерации, имеющим местонахождение (место жительства) в низконалоговой юрисдикции за пределами территории Российской Федерации

## Программа финансирования «Маркировка товаров»

**сумма займа** – 5-50 млн рублей;

**срок займа** – не более **2 лет** для заявителей удовлетворяющих следующим критериям:

- производит жизненно необходимые и важнейшие лекарственные препараты для медицинского применения;
- сумма запрошенного займа превышает 20% среднегодовой выручки от реализации лекарственных препаратов для медицинского применения заявителя за последние 3 года.

не более **2 лет** – для остальных заявителей;

**процентная ставка** - 1 % годовых;

соответствие оборудования требованиям ФРП.

Проект должен быть направлен на внедрение системы мониторинга движения товаров (лекарственных препаратов, молочной продукции и воды).

### Необходимые документы для предоставления меры поддержки:

- Заявка на получение займа
- Правоустанавливающие документы Заявителя
- Документы, подтверждающие полномочия лица, действующего от имени Заявителя
- Заверение Заявителя о том, что: средства займа не будут использованы им на финансирование расходов, на финансирование/возмещение которых выделяются бюджетные ассигнования из бюджетов системы Российской Федерации в соответствии с условиями иных нормативных правовых актов или муниципальных правовых актов
- Заверение Заявителя о том, что средства займа будут расходоваться им в соответствии с целями и задачами проекта

### Требования к заявителю:

**Требования к заявителю** :Заявитель должен соответствовать следующим требованиям:

- являться юридическим лицом - коммерческой организацией или индивидуальным предпринимателем, получение займов для которого не запрещено действующим законодательством или уставом Заявителя;
- являться юридическим лицом или индивидуальным предпринимателем, осуществляющим производство фармацевтической продукции на территории Российской Федерации, на континентальном шельфе Российской Федерации, в исключительной экономической зоне Российской Федерации;
- являться резидентом Российской Федерации;
- не являться дочерним хозяйственным обществом юридических лиц, созданных в соответствии с законодательством иностранных государств и имеющих местонахождение в низконалоговой юрисдикции за пределами территории Российской Федерации;
- бенефициарный владелец Заявителя не должен являться нерезидентом Российской Федерации, имеющим местонахождение (место жительства) в низконалоговой юрисдикции за пределами территории Российской Федерации;
- раскрыть структуру собственности, предоставить список аффилированных лиц и сведения о конечных бенефициарах на момент подачи заявки;

## Программа финансирования «Повышение производительности труда»

**сумма займа** – 50-300 млн рублей;  
**срок займа** – не более 5 лет;  
**общий бюджет проекта** – от 62,5 млн рублей;  
**софинансирование** со стороны заявителя, частных инвесторов или банков – **не менее 20% бюджета** проекта;  
**процентная ставка: 1%** годовых.  
**периодичность** рассмотрения заявки на предоставление меры поддержки - **в порядке поступления;**

Программа предназначена для финансирования проектов, направленных на повышение производительности труда на промышленных предприятиях (в рамках национального проекта "Производительность труда и поддержка занятости").

### Необходимые документы для предоставления меры поддержки:

- правоустанавливающие документы заявителя
- документы, подтверждающие полномочия лица, действующего от имени заявителя
- предложения заявителя по обеспечению возврата займа
- бизнес-план
- финансовая модель проекта
- сертификат ФЦК

### Требования к заявителю:

- Заявителю необходимо быть участником региональной программы повышения производительности труда и иметь сертификат АНО «Федеральный центр компетенций в сфере производительности труда», о наличии у компании ключевых элементов производственной системы и достаточном уровне использования внутренних ресурсов повышения производительности или наладить у себя производственный поток-образец, подтвердив этот факт в федеральном или региональном центре компетенций
- Целевой показатель прироста производительности труда должен соответствовать целевым показателям, установленным для предприятия Соглашением об участии в Нацпроекте для соответствующего года

## Программа финансирования «Цифровизация промышленности»

**сумма займа** – 20-500 млн рублей;

**срок займа** – не более 5 лет;

**общий бюджет проекта** – от 25 млн рублей;

**софинансирование** со стороны заявителя, частных инвесторов или банков – **не менее 20% бюджета** проекта;

**процентная ставка: 1%** – при приобретении для реализации проекта отечественного программного обеспечения в размере более 50 % суммы займа либо в случае привлечения в качестве Ключевого исполнителя по проекту Системного интегратора, удовлетворяющего критериям, утверждаемым Наблюдательным советом Фонда, или **5 %** – в остальных случаях

**увеличение выработки** на одного сотрудника – не менее **5%** ежегодно, начиная со 2 года после получения займа.

Программа предназначена для финансирования проектов, направленных на внедрение цифровых и технологических решений, призванных оптимизировать производственные процессы на предприятии..

### Необходимые документы для предоставления меры поддержки:

- правоустанавливающие документы заявителя
- документы, подтверждающие полномочия лица, действующего от имени заявителя
- предложения заявителя по обеспечению возврата займа
- бизнес-план
- финансовая модель проекта
- сертификат ФЦК

### Требования к заявителю:

- являться юр. лицом – комм. организацией или ИП, получение займов для которого не запрещено действующим законодательством или уставом Заявителя;
- являться юр. лицом, комм. организацией или ИП, осуществляющим деятельность в сфере промышленности на территории РФ;
- являться резидентом РФ;
- не являться дочерним хозяйственным обществом юр. лиц, созданных в соответствии с законодательством иностранных государств и имеющих местонахождение в низконалоговой юрисдикции за пределами территории РФ;
- бенефициарный владелец Заявителя не должен являться нерезидентом РФ, имеющим местонахождение (место жительства) в низконалоговой юрисдикции за пределами территории РФ;
- раскрыть структуру собственности на момент подачи заявки;
- не должно находиться в процессе реорганизации (за исключением реорганизации в форме преобразования, слияния или присоединения), ликвидации или банкротства на момент подачи заявки и/или получения займа.

## Программа финансирования «Приоритетные проекты»

**сумма займа** – 500-2000 млн рублей;  
**срок займа** – не более **7 лет**;  
**общий бюджет проекта** – от **625 млн** рублей;  
**софинансирование** со стороны заявителя, частных инвесторов или банков – **не менее 20% бюджета** проекта;  
**процентная ставка: 1%** – 1% годовых при банковской гарантии, при другом обеспечении - **5 %** .

Допуск проектов к программе осуществляется по решению Минпромторга России. Заемное софинансирование предоставляется на проекты, реализуемые в приоритетных направлениях российской промышленности и направленные на импортозамещение, а также на локализацию и создание серийного производства конкурентоспособной на внешних рынках высокотехнологичной критически важной промышленной продукции.

### Необходимые документы для предоставления меры поддержки:

- правоустанавливающие документы заявителя
- документы, подтверждающие полномочия лица, действующего от имени заявителя
- предложения заявителя по обеспечению возврата займа
- согласие заявителя как субъекта кредитной истории на раскрытие информации, содержащейся в кредитной истории
- согласие субъекта персональных данных на обработку его персональных данных

### Требования к заявителю:

- являться юр. лицом – комм. организацией или ИП, получение займов для которого не запрещено действующим законодательством или уставом Заявителя;
- являться юр. лицом, комм. организацией или ИП, осуществляющим деятельность в сфере промышленности на территории РФ;
- являться резидентом РФ;
- не являться дочерним хозяйственным обществом юр. лиц, созданных в соответствии с законодательством иностранных государств и имеющих местонахождение в низконалоговой юрисдикции за пределами территории РФ;
- бенефициарный владелец Заявителя не должен являться нерезидентом РФ, имеющим местонахождение (место жительства) в низконалоговой юрисдикции за пределами территории РФ;
- раскрыть структуру собственности на момент подачи заявки;



6.1

## ФОНД СОДЕЙСТВИЯ ИННОВАЦИЯМ

<http://fasie.ru>

Название программы

Субъект поддержки

Размер гранта

Срок выполнения

«СТАРТ»

Поддержка стартапов на ранних стадиях развития

До 10 млн рублей

1 год

**Средства грантового финансирования могут быть использованы** для финансового обеспечения расходов на выполнение НИОКР в рамках реализации инновационного проекта в соответствии с утвержденной сметой расходов средств гранта:

- а) заработная плата;
- б) начисления на заработную плату;
- в) материалы, сырье, комплектующие (не более 20% от суммы гранта);
- г) оплата работ соисполнителей;
- д) прочие работы и услуги производственного характера, выполняемые сторонними организациями;
- е) прочие общехозяйственные расходы (не более 5% от суммы гранта).

**Расходы на статьи «г) и «д) должны составлять в совокупности не более 25% от суммы гранта»**

**Принимать участие в конкурсе по данной программе могут:**

- 1) юридические лица, относящиеся к категории субъектов малого предпринимательства в соответствии с федеральным законом № 209-ФЗ от 24.07.2007
- 2) физические лица – при условии, что они одновременно не принимают участие в других проектах, финансируемых Фондом. В случае победы в конкурсе потребуются создание юридического лица.

**Направления программы (лоты):**

- Н1. Цифровые технологии;
- Н2. Медицина и технологии здоровьесбережения;
- Н3. Новые материалы и химические технологии;
- Н4. Новые приборы и интеллектуальные производственные технологии;
- Н5. Биотехнологии;
- Н6. Ресурсосберегающая энергетика.

| Название программы | Субъект поддержки   | Размер гранта           | Срок выполнения       |
|--------------------|---|-------------------------|-----------------------|
| «РАЗВИТИЕ»         | Поддержка компаний, имеющих опыт разработки и продаж наукоемкой продукции | До <b>20 млн рублей</b> | Не более <b>2 лет</b> |

**Средства грантового финансирования могут быть использованы** для финансового обеспечения расходов на выполнение НИОКР в рамках реализации инновационного проекта в соответствии с утвержденной сметой расходов средств гранта:

- а) заработная плата;
- б) начисления на заработную плату;
- в) материалы, сырье, комплектующие (не более 20% от суммы гранта);
- г) оплата работ соисполнителей;
- д) прочие работы и услуги производственного характера, выполняемые сторонними организациями;
- е) прочие общехозяйственные расходы (не более 5% от суммы гранта).

**Расходы на статьи «г) и «д) должны составлять в совокупности не более 25% от суммы гранта»**

**Принимать участие в конкурсе по данной программе могут:**

юридические лица, относящиеся к категории субъектов малого предпринимательства в соответствии с федеральным законом № 209-ФЗ от 24.07.2007 и имеющие опыт проведения НИОКР и продаж собственной наукоемкой продукции;

Предпочтение отдается динамично развивающимся компаниям, реализующим импортозамещающие проекты с высокой наукоемкостью и перспективой коммерциализации

**Ожидаемые результаты:**

- Защита ИС в процессе выполнения НИОКР;
- Создание собственного производства наукоемкой продукции;
- Прирост объема реализации инновационной продукции, созданной в результате выполнения проекта (ежегодные плановые показатели на 5 лет устанавливаются при заключении договора гранта);
- Прирост количества вновь созданных и (или) модернизируемых высокопроизводительных рабочих мест в рамках реализации проекта (ежегодные плановые показатели на 5 лет устанавливаются при заключении договора гранта).

| Название программы | Субъект поддержки   | Размер гранта           | Срок выполнения       |
|--------------------|---|-------------------------|-----------------------|
| «КООПЕРАЦИЯ»       | Поддержка малых инновационных предприятий, направленная на развитие партнерства между малыми предприятиями и средним и крупным бизнесом | До <b>25 млн рублей</b> | Не более <b>2 лет</b> |

**Средства грантового финансирования могут быть использованы** для финансового обеспечения расходов на выполнение НИОКР в рамках реализации инновационного проекта в соответствии с утвержденной сметой расходов средств гранта:

- а) заработная плата;
- б) начисления на заработную плату;
- в) материалы, сырье, комплектующие (не более 20% от суммы гранта);
- г) оплата работ соисполнителей;
- д) прочие работы и услуги производственного характера, выполняемые сторонними организациями;
- е) прочие общехозяйственные расходы (не более 5% от суммы гранта).

**Расходы на статьи «г» и «д» должны составлять в совокупности не более 25% от суммы гранта»**

**Принимать участие в конкурсе по данной программе могут:**

юридические лица, относящиеся к категории субъектов малого предпринимательства в соответствии с федеральным законом № 209-ФЗ от 24.07.2007, имеющие опыт проведения НИОКР и продаж собственной наукоемкой продукции;

обязательным условием участия в программе является наличие заключенного между малым предприятием и Индустриальным партнером Соглашения, в котором определяется порядок их взаимодействия в ходе выполнения НИОКР, порядок и условия софинансирования НИОКР, порядок и условия приобретения Индустриальным партнером у предприятия продукции/услуг, созданных в результате выполнения НИОКР, и другие условия.

**Ожидаемые результаты:**

- Защита ИС в процессе выполнения НИОКР;
- Создание собственного производства наукоемкой продукции;
- Объем реализации инновационной продукции, созданной в результате выполнения проекта, должен составить не менее суммы полученных средств Фонда (данный результат должен быть достигнут в течение 5 лет с даты завершения НИОКР);
- Обеспечена поставка новой наукоемкой продукции, созданной в результате выполнения НИОКР, Индустриальному партнеру в порядке и на условиях, предусмотренных в Соглашении между Индустриальным партнером и грантополучателем.

6.4

## ФОНД СОДЕЙСТВИЯ ИННОВАЦИЯМ

<http://fasie.ru>

| Название программы | Субъект поддержки   | Размер гранта           | Срок выполнения |
|--------------------|---|-------------------------|-----------------|
| «КОММЕРЦИАЛИЗАЦИЯ» | Поддержка малых инновационных предприятий, завершивших НИОКР и планирующих создание или расширение производства инновационной продукции | До <b>20 млн рублей</b> | <b>1 год</b>    |

**Средства грантового финансирования могут быть использованы** для финансового обеспечения связанных с реализацией инновационного проекта расходов, согласно перечню, утвержденному приказом Минэкономразвития России от 27.10.14 № 680.

### Ожидаемые результаты:

- Создание/расширение собственного производства наукоемкой продукции;
- Прирост объема реализации инновационной продукции, созданной в результате выполнения проекта (ежегодные плановые показатели на 5 лет устанавливаются при заключении договора гранта);
- Прирост количеств вновь созданных и (или) модернизируемых высокопроизводительных рабочих мест в рамках реализации проекта (ежегодные плановые показатели на 5 лет устанавливаются при заключении договора гранта).

### Принимать участие в конкурсе по данной программе могут:

юридические лица, относящиеся к категории субъектов малого предпринимательства в соответствии с федеральным законом № 209-ФЗ от 24.07.2007, завершившие стадию НИОКР и имеющие опыт продаж наукоемкой продукции.

Предпочтение отдается динамично развивающимся компаниям, реализующим импортозамещающие проекты с высокой наукоемкостью и перспективной коммерциализации.

6.5

## ФОНД СОДЕЙСТВИЯ ИННОВАЦИЯМ

<http://fasie.ru>

| Название программы    | Субъект поддержки   | Размер гранта    | Срок выполнения |
|-----------------------|---|------------------|-----------------|
| «ИНТЕРНАЦИОНАЛИЗАЦИЯ» | Поддержка малых компаний, реализующих совместные проекты по разработке и освоению выпуска новых видов продукции с участием зарубежных партнеров а также поддержку компаний, разрабатывающих продукцию для реализации на зарубежных рынках | До 15 млн рублей | Не более 2 лет  |

**В рамках программы «Интернационализация» могут проводиться тематические конкурсы:**

**Экспорт**, поддержка экспортно-ориентированных компаний, имеющих опыт разработки и продаж наукоемкой продукции за рубежом, планирующих разработку и освоение новых видов продукции.

**Международные программы**, поддержка компаний, реализующих совместные проекты по разработке и освоению новых видов продукции с участием зарубежных партнеров.

**Принимать участие в конкурсе по данной программе могут:**

юридические лица, относящиеся к категории субъектов малого предпринимательства в соответствии с федеральным законом № 209-ФЗ от 24.07.2007, имеющие опыт проведения НИОКР и продаж собственной наукоемкой продукции;

**Ожидаемые результаты:**

- Защита ИС в процессе выполнения НИОКР, в т.ч. на рынках, на которые была запланирована поставка продукции по проекту;
- Создание собственного производства наукоемкой продукции;
- Прирост объема реализации инновационной продукции, созданной в результате выполнения проекта, в т.ч. продукции, поставляемой на зарубежные рынки (ежегодные плановые показатели на 5 лет устанавливаются при заключении договора гранта);
- Прирост количества вновь созданных и (или) модернизируемых высокопроизводительных рабочих мест в рамках реализации проекта (ежегодные плановые показатели на 5 лет устанавливаются при заключении договора гранта).

**Задача Агентства** – содействие российским предприятиям во внедрении технологических решений мирового уровня с целью достижения конкурентоспособности отечественной продукции.



Экспресс-анализ производственной системы предприятия



Разработка продуктовой стратегии



Концептуальное проектирование



Агрегация спроса под проект по технологической модернизации



Поиск технологического решения



Поиск партнеров по исследованиям и разработкам



Представление интересов заказчика в сделках по трансферу технологий



Информационно-консультационная поддержка переговорного процесса



Сборка инвестиционного проекта



Подбор мер государственной поддержки проекта



Содействие в организации финансирования проекта



Продвижение технологий и компетенций в России



Содействие в сертификации технологий в России



Поиск партнеров, организация лицензионного производства в Российской Федерации

**Направления поддержки****НПА**

Единое окно поддержки экспорта

Консультирование и обучение экспортеров

Поиск потенциальных иностранных покупателей, включая предварительный контакт и проверку интереса, а также сопровождение переговоров

Авансирование части затрат на конгрессно-выставочные мероприятия

ПП РФ от 28.03.2019 №342

Обеспечение участия и финансирование размещения продукции компании в дегустационно-демонстрационном павильоне

ПП РФ от 29.06.2017 №77

Компенсация части затрат на транспортировку до 500 млн. руб. в 1 период

ПП РФ от 26.04.2017 №496

Компенсация по экспортным кредитам коммерческих банков

ПП РФ от 24.05.2017 №620

Кредит "Экспортный стандарт" для субъектов МСП без твердых залогов до 10 млн. руб.

ПП РФ от 08.06.2015 № 566

Компенсация на части затрат на сертификацию и патентование продукции и патентование за рубежом

ПП РФ от 15.12.2016 №1368

**Для получения сведений о нефинансовых или финансовых услугах Группы Российского экспортного центра вы можете связаться следующими способами: +7 (495) 937-4747 [info@exportcenter.ru](mailto:info@exportcenter.ru)**

[www.exiar.ru](http://www.exiar.ru)

### Направления поддержки (для субъектов МСП):

Страхование отсрочки платежа по экспортным поставкам

Страхование кредита на пополнение оборотных средств экспортера

Страхование экспортного факторинга

### Направления поддержки (для всех организаций):

Страхование кредита поставщика

Страхование краткосрочной дебиторской задолженности

Страхование инвестиций

Страхование кредита покупателю

Страхование подтвержденного аккредитива



| Направления поддержки  | Условия кредита   | Срок предоставления  |
|--|---|--|
| <b>Финансирование расходов по экспортному контракту</b>                    | В размере до 85 % от суммы экспортного контракта или договора комиссии между производителем и экспортером   | <ul style="list-style-type: none"> <li>• Сроком до 5 лет</li> </ul>  |
| <b>Финансирование текущих расходов по экспортным поставкам</b>             |   | <ul style="list-style-type: none"> <li>• Сроком до 2 лет</li> </ul>  |
| <b>Финансирование коммерческого кредита экспортёра</b>                     | В размере до 85 % от суммы представленных к оплате отгрузочных документов   | <ul style="list-style-type: none"> <li>• Сроком до 5 лет</li> </ul>  |
| <b>Финансирование торгового оборота с иностранными покупателями</b>        | В размере до 85 % от суммы одного или нескольких экспортных контрактов  | <ul style="list-style-type: none"> <li>• Сроком до 2 лет</li> </ul>  |
| <b>Прямой кредит иностранному покупателю</b>                               | В размере до 100% от суммы экспортного контракта  | <ul style="list-style-type: none"> <li>• Сроком до 10 лет</li> </ul> |
| <b>Финансирование через подтвержденный аккредитив</b>                      | В размере до 100 % от суммы аккредитива   | <ul style="list-style-type: none"> <li>• Сроком до 5 лет</li> </ul>  |
| <b>Кредит банку иностранного покупателя</b>                                | В размере до 100 % от стоимости экспортного контракта за исключением аванса и (или) до 100 % страховой премии для оплаты по договору страхования с АО «ЭКСПАР»                                    | <ul style="list-style-type: none"> <li>• Сроком до 10 лет</li> </ul> |
| <b>Экспортный факторинг без права регресса под страхование АО «ЭКСПАР»</b> | 1. под уступку денежных требований; 2. сразу после отгрузки; 3. в валюте экспортного контракта; 4. в размере 100% от суммы поставки   |  |
| <b>Экспортный стандарт</b>   | направлен на обеспечение доступа не крупных экспортеров, осуществляющих поставки товаров в рамках заключенных экспортных контрактов, к инструменту кредитования для пополнения оборотных средств. | <ul style="list-style-type: none"> <li>• 20 рабочих дней</li> </ul>  |

**Направления поддержки****Условия****Фабрика проектного финансирования**

Постановление Правительства РФ от 15.02.2018  
№158

- Проект на территории РФ от 3 млрд руб.;
- Окупаемость проекта до 20 лет;
- Собственные средства инициатора проекта не менее 20% от стоимости проекта;
- Проект реализуется на основе проектного финансирования.

**Льготный кредит ВЭБа в целях диверсификации предприятий ОПК**

Постановление Правительства РФ от 17.04.2018  
№ 459

- продукция входит в Перечень высокотехнологичной продукции, утвержденный приказом Минпромторга России от 23.06.2017 № 1993;
- производитель входит в сводный реестр организаций ОПК, формируемый в соответствии с ПП РФ от 20.02.2004 № 96;
- бюджет проекта от 1 млрд руб.;
- Размер кредита (кредитной линии) от 0,5 млрд руб.;
- Срок кредита от 1 до 20 лет;
- Минимальная (субсидируемая) процентная ставка ВЭБ.РФ от 5 % годовых в рублях.

**Документарная и нефинансовая поддержка**

Федеральный закон от 17.05.2007 № 82-ФЗ «О банке развития»; Меморандум о финансовой политике государственной корпорации «Банк развития и внешнеэкономической деятельности (Внешэкономбанк)», утвержденный распоряжением Правительства РФ от 23.07.2018 № 1510-р

- Аккредитивы (подтверждение, постфинансирование).
- Гарантии: в обеспечении обязательств (возврата аванса, надлежащего исполнения, платежа); тендерные; в форме аккредитива Stand-by; контргарантии.
- Информационный сервис поддержки экспортеров: консультационные услуги.
- Совершенствовании нормативно-правовой базы поддержки экспорта.
- Активное взаимодействие с деловым сообществом и федеральными органами исполнительной власти.



# РЕГИОНАЛЬНЫЕ МЕРЫ ПОДДЕРЖКИ

## УПРАВЛЕНИЕ ПРИВЛЕЧЕНИЯ ИНВЕСТИЦИЙ

Первый заместитель министра - Смирнов Сергей Алексеевич,  
+7(498) 602-06-04, доб. 4-08-12  
SmirnovSA@mosreg.ru

Налоговые льготы

Выделение земельного участка без конкурса

1.1

## СТАТЬЯ 26.15

### ЗАКОН МОСКОВСКОЙ ОБЛАСТИ № 151/2004-ОЗ от 24.11.2004

новый проект/модернизация – через заключение соглашения

#### УСЛОВИЯ



Регистрация или постановка на учет в налоговых органах на территории МО

Реализация инвестиционного проекта на территории МО

Заключение соглашения с Правительством МО/Мининвестом



#### ЛЬГОТЫ

Размер льгот зависит от отрасли, организации и объема инвестиций в проект

Инвестиции в проект  
От 50 млн руб.

Налог на прибыль  
15,5% на срок от 3 до 7 лет\*

Налог на имущество  
От 0% до 1,5%\*

\* В соответствии с Федеральным законом от 03.08.2018 № 302-ФЗ действие льгот по налогу на прибыль заканчивается 01.01.2023

\*\* Льготная ставка по налогу на имущество применяется в отношении имущества, созданного в рамках проекта

1.2

## СТАТЬЯ 26.18

### ЗАКОН МОСКОВСКОЙ ОБЛАСТИ № 151/2004-ОЗ от 24.11.2004

только новый проект – прямого действия (без соглашения)



Льгота предоставляется автоматически после инвестирования в объекты нового строительства стоимостью **> 50 млн рублей**



**15,5%** - НАЛОГ НА  
ПРИБЫЛЬ  
НА СРОК **4 ГОДА\***



ОСВОБОЖДЕНИЕ ОТ НАЛОГА  
НА ИМУЩЕСТВО НА СРОК  
**4 ГОДА\*\***

\* В соответствии с Федеральным законом от 03.08.2018 № 302-ФЗ действие льгот по налогу на прибыль заканчивается 01.01.2023

\*\* Льготная ставка по налогу на имущество применяется именно в отношении построенного здания/сооружения, а не всего имущества юридического лица

**СТАТЬЯ 26.21****ЗАКОН МОСКОВСКОЙ ОБЛАСТИ № 151/2004-ОЗ от 24.11.2004**

новый проект – РИП\* (без соглашения)

\*региональный инвестиционный проект

Льготы **для товаропроизводителей**  
предоставляются после включения  
инвестора в реестр участников РИП

**Сумма налоговых льгот не может превышать объем капитальных вложений по РИП**

**Объем капитальных вложений более  
50 млн руб. за 3 года**

**Налог на прибыль:  
10% до 01.01.2027**

**Налог на имущество:  
0% - на 4 года (с даты принятия к учету)**

Инвестиции принимаются за период  
с 2016 по 2018 год (или в течение  
3 последовательных лет)

**Объем капитальных вложений более  
500 млн руб. за 5 лет**

**Налог на прибыль:  
10% до 01.01.2029**

**Налог на имущество:  
0% - на 4 года (с даты принятия к учету)  
1,1% - с 5-го по 7-й годы**

Инвестиции принимаются за период  
с 2016 по 2020 годы (или в течение 5  
последовательных лет)

**90% выручки предприятия должно формироваться в рамках проекта РИП**

1.3

**СТАТЬЯ 26.10****ЗАКОН МОСКОВСКОЙ ОБЛАСТИ № 151/2004-ОЗ от 24.11.2004**

льготы для резидентов ОЭЗ\* (соглашение о резидентстве)

\*особая экономическая зона

Для размещения производства в ОЭЗ необходимо обратиться в **Министерство инвестиций, промышленности и науки МО** или **Корпорацию развития МО**

**ОЭЗ**  
**«ДУБНА»**

**ОЭЗ**  
**«СТУПИНО**  
**КВАДРАТ»**

**ОЭЗ**  
**«ИСТОК»**

**ОЭЗ**  
**«КАШИРА»**

**НАЛОГОВЫЕ ЛЬГОТЫ****РЕГИОНАЛЬНЫЕ****ФЕДЕРАЛЬНЫЕ**

| ПРИБЫЛЬ   | ТРАНСПОРТ   | ИМУЩЕСТВО   | ЗЕМЛЯ   | ПРИБЫЛЬ                   |
|---|---|---|---|---------------------------|
| ₽   |  |  |  | ₽                         |
| 0% - первые 8 лет<br>5% - с 9 по 14 год<br>13,5% - после 14 лет | 0% - 5 лет  | 0% - 10 лет   | 0% - 5 лет  | 2% - в федеральный бюджет |

**Отсутствие таможенных пошлин**



## **Снижение налога на прибыль до 10%** на сумму, соразмерную инвестициям\* до 01.01.2028

### **Без ограничения объема инвестиций:**

Возможно применение для

- ж/д и грузовые перевозки, транспорт
- разработка ПО (IT); центры обработки данных
- лизинг ж/д, транспорт и оборудование

### **Инвестиции от 25 млн руб.:**

Возможно применение для производства:

- лекарственных препаратов
- машин и оборудования
- автотранспортных средств
- прочих транспортных средств

+ деятельность по предоставлению мест для временного проживания  
+ % обновления основных фондов 15% каждый год или 45% за 3 года

### **До 5%** при реализации инвестиционного проекта в отдаленных городских округах\*\*

Возможно применение для сфер:

- сельское хозяйство
- обрабатывающие производства
- транспортировка и хранение
- строительство гостиниц

\* - инвестициям в 3 - 10 амортизационную группу (за исключением зданий, сооружений) в текущем периоде

\*\* - при соблюдении критериев: 50 млн руб. инвестиций и создание 50 рабочих мест

## СТАТЬЯ 26.20

ЗАКОН МОСКОВСКОЙ ОБЛАСТИ № 151/2004-ОЗ ОТ 24.11.2004

Новый проект – СПИК\* (федеральный)

### УСЛОВИЯ:

ЛЬГОТЫ ПРЕДОСТАВЛЯЮТСЯ **ПОСЛЕ ЗАКЛЮЧЕНИЯ СПИК С РФ**

СРОК ДЕЙСТВИЯ СПИК – НЕ БОЛЕЕ 15 ЛЕТ ЕСЛИ ОБЪЕМ ИНВЕСТИЦИЙ < 50 МЛРД РУБ.

НЕ БОЛЕЕ 20 ЛЕТ ЕСЛИ ОБЪЕМ ИНВЕСТИЦИЙ > 50 МЛРД РУБ.

### ПРОЕКТ ПРЕДУСМАТРИВАЕТ ВНЕДРЕНИЕ СОВРЕМЕННЫХ ТЕХНОЛОГИЙ

### ФЕДЕРАЛЬНЫЙ СПИК

Закключаются не позднее 31.12.2030

#### УРОВЕНЬ ДОХОДОВ ОТ СПИК

> 90%

< 90%

#### НАЛОГ НА ПРИБЫЛЬ

(в течение 10 лет с момента получения первой прибыли):

**0% ПЕРВЫЕ 5 ЛЕТ**  
**10% 6-8 ГОДЫ**  
**13,5% - 9-10 ГОДЫ**

#### НАЛОГ НА ПРИБЫЛЬ

(с момента получения первой прибыли, в отношении прибыли от СПИК при ведении раздельного учета)

**0% ПЕРВЫЕ 5 ЛЕТ**  
**10% 6-8 ГОДЫ**  
**13,5% - 9-10 ГОДЫ**

#### НАЛОГ НА ИМУЩЕСТВО

(с даты принятия к учету)

**0% - НА 10 ЛЕТ**

#### НАЛОГ НА ИМУЩЕСТВО

(с даты принятия к учету)

**0% - НА 10 ЛЕТ**

\*специальный инвестиционный контракт

# СОГЛАШЕНИЕ О ЗАЩИТЕ И ПООЩРЕНИИ КАПИТАЛОВЛОЖЕНИЙ (СЗПК)

ЗАКЛЮЧАЕТСЯ С РОССИЙСКИМ ЮРИДИЧЕСКИМ ЛИЦОМ ПРИ РЕАЛИЗАЦИИ ИНВЕСТИЦИОННОГО ПРОЕКТА.

За исключение проектов в сфере: игорный бизнес, производство табака, алкоголя, жидкого топлива, добыча нефти, газа, оптовой/розничной торговли, деятельности финансовых организаций, строительство АДЦ, торговых центров, жилых домов.

## ДЛЯ ИНВЕСТОРОВ, ЗАКЛЮЧИВШИХ СЗПК, ДЕЙСТВУЕТ СТАБИЛИЗАЦИОННАЯ ОГОВОРКА:

**НЕ БОЛЕЕ 6 ЛЕТ**

| при объеме инвестиций **менее 5 млрд руб.**

**НЕ БОЛЕЕ 15 ЛЕТ**

| при объеме инвестиций **от 5 до 10 млрд руб.**

**НЕ БОЛЕЕ 20 ЛЕТ**

| при объеме инвестиций **более 10 млрд руб.**



## МИНИМАЛЬНЫЙ ОБЪЕМ ИНВЕСТИЦИЙ В ПРОЕКТ ПРИ СЗПК С УЧАСТИЕМ РОССИЙСКОЙ ФЕДЕРАЦИИ:

**НЕ МЕНЕЕ 1,5 МЛРД РУБ.**

Для обрабатывающего производства

## МИНИМАЛЬНЫЙ ОБЪЕМ ИНВЕСТИЦИЙ В ПРОЕКТ ПРИ СЗПК БЕЗ УЧАСТИЯ РОССИЙСКОЙ ФЕДЕРАЦИИ:

**ОТ 200 МЛН РУБ. ДО 1 МЛРД РУБ.**

## СЗПК ЗАКЛЮЧАЕТСЯ

**НЕ ПОЗДНЕЕ 1 ЯНВАРЯ 2030 ГОДА**

СЗПК БЕЗ УЧАСТИЯ РОССИЙСКОЙ ФЕДЕРАЦИИ  
МОЖЕТ БЫТЬ ЗАКЛЮЧЕНО

**НЕ РАНЕЕ АПРЕЛЯ 2021 ГОДА**

## СЗПК ЗАКЛЮЧАЕТСЯ ПО РЕЗУЛЬТАТАМ:



**ЧАСТНОЙ ПРОЕКТНОЙ ИНИЦИАТИВЫ**

(по инициативе инвестора)



**ПУБЛИЧНОЙ ПРОЕКТНОЙ ИНИЦИАТИВЫ**

(по инициативе Российской Федерации или субъекта Российской Федерации)

1.5

## СТАТЬЯ 26.27

### ЛЬГОТЫ ДЛЯ ПЕРВЫХ ПРИОБРЕТАТЕЛЕЙ АДЦ И ПОМЕЩЕНИЙ В НИХ

Только новое строительство – прямого действия (без соглашения)

Льгота предоставляется автоматически после инвестирования в объекты нового строительства стоимостью **> 50 млн рублей**

**15,5 %** налог на прибыль + Освобождение от налога на имущество  
на срок 4 года на срок 4 года

**Под АДЦ** понимается нежилое здание (строение, сооружение), вновь построенное и впервые введенное в эксплуатацию с 1 января 2018 по 31 декабря 2025 года, которое соответствует пунктам 3 статьи 378.2 налогового кодекса РФ, право собственности на которое зарегистрировано Организацией в течение одного года после ввода его в эксплуатацию, стоимость приобретения которого на момент принятия на бухгалтерский учет Организации составляет не менее 50 млн

\* В соответствии с Федеральным законом от 03.08.2018 № 302-ФЗ действие льгот по налогу на прибыль заканчивается 01.01.2023

## ПРЕДОСТАВЛЕНИЕ УЧАСТКА НА БЕСКОНКУРСНОЙ ОСНОВЕ

ЗАКОН МОСКОВСКОЙ ОБЛАСТИ № 27/2015-ОЗ от 18.03.2015

Постановление Правительства МО от 22.04.2015 № 272/13

### УСЛОВИЯ



Регистрация в МО

Соответствие приоритетам и целям стратегии социально-экономического развития МО, государственных программ МО

Увеличение количества рабочих мест и ежегодных налоговых поступлений

### ДОКУМЕНТЫ



Инвестиционная декларация

Концепция проекта

Учредительные документы инициатора проекта

Бухгалтерская отчетность

Документы, подтверждающие возможность финансирования проекта

**Для получения участка необходимо направить ходатайство на имя Губернатора Московской области**

Субсидия на компенсацию затрат на создание инженерной инфраструктуры

Фонд развития промышленности МО

Портал кооперации промышленных предприятий МО

Поддержка участников национального проекта «Производительность труда и поддержка занятости»

Налоговые льготы для промышленных предприятий

Льготы для резидентов особых экономических зон

Предоставление участка на бесконкурсной основе

**Субсидия для новых предприятий или предприятий, расширяющих свои производственные мощности****до 80 млн руб. если:**

30 новых рабочих мест с з/п &gt; 50 тыс. руб.;

Инвестиции от 100 млн до 1 млрд руб.

**до 100 млн руб. если:**

50 новых рабочих мест с з/п &gt; 50 тыс. руб.;

Инвестиции от 1 млрд до 5 млрд руб.

**до 200 млн руб. если:**

100 новых рабочих мест с з/п &gt; 50 тыс. руб.;

Инвестиции от 5 млрд руб.

**ОСОБЕННОСТИ:**

- Субсидия не более **20%** от стоимости всего проекта;
- Регистрация предприятия на территории МО;
- Ведение производственной деятельности в соответствии с **разделом С** (ОКВЭД 2);
- Наличие **технологического присоединения** от ресурсоснабжающей организации;
- Наличие **заключения ГАУ МО «Мособлгосэкспертиза»** о правильности определения сметной стоимости по компенсируемым затратам



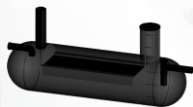
Водоснабжение



Электрификация



Газификация



Локальные очистные сооружения



Железнодорожные пути необщего пользования



Дорожная инфраструктура (автомобильные дороги)



Теплоснабжение

### Программа финансирования

Сумма займа  
млн руб.

Процентная ставка

Приобретение оборудования,  
в т.ч. для пищевой и  
перерабатывающей промышленности

10 - 150

**2%**

при обеспечении  
банковской гарантией

**5%**

при других видах  
обеспечения

Софинансирование со стороны заявителя,  
частных инвесторов или банков

**≥30%**

бюджета проекта

В том числе за счет собственных  
средств/средств акционеров

**≥15%**

от суммы займа

#### КРИТЕРИИ ОТБОРА ПРОЕКТОВ

- Финансово-экономическая эффективность проекта
- Финансовая состоятельность Заявителя
- Юридическая чистота Заявителя

#### ЦЕЛЕВОЕ ИСПОЛЬЗОВАНИЕ ЗАЙМА

- Разработка нового продукта/технологии
- Разработка технико-экономического обоснования
- Инжиниринговые услуги
- Приобретение прав на результаты интеллектуальной деятельности
- Приобретение и создание оборудования



| Программа финансирования      | Сумма займа<br>млн руб. | Процентная ставка                                      |  |
|-------------------------------|-------------------------|--|--|
| Развитие удаленных территорий | 10 - 70                 | <b>0,5%</b><br>при обеспечении<br>банковской гарантией | <b>1%</b><br>при других видах<br>обеспечения |

Софинансирование со стороны заявителя,  
частных инвесторов или банков

**≥30%**  
бюджета проекта

В том числе за счет собственных  
средств/средств акционеров

**≥10%**  
от суммы займа

**ЗАЙМЫ ДЛЯ ПРОЕКТОВ НА ТЕРРИТОРИИ Г.О.:**

**Волоколамск, Зарайск, Лотошино, Луховицы, Озеры,  
Орехово-Зуево, Серебряные Пруды, Шатура, Шаховская,  
Электрогорск**

**ЦЕЛЕВОЕ ИСПОЛЬЗОВАНИЕ ЗАЙМА**

- Строительство/реконструкция производственного помещения
- Разработка нового продукта/технологии
- Разработка технико-экономического обоснования
- Инжиниринговые услуги
- Приобретение прав на результаты интеллектуальной деятельности
- Приобретение и создание оборудования



[www.prom.mosreg.ru](http://www.prom.mosreg.ru)

Портал полностью  
бесплатный

- ✓ Поиск по **производимой/закупаемой номенклатуре**
- ✓ Поиск по заявкам **промышленных предприятий**
- ✓ Поиск по **планам закупок** госкорпораций
- ✓ Поиск **промышленных предприятий** по различным критериям
- ✓ Поиск по **объектам бюджетного строительства** на территории МО
- ✓ Поиск по **промышленным предприятиям Московской области**
- ✓ Получение всех **актуальных новостей** от Министерства инвестиций, промышленности и науки МО
- ✓ Поиск по **свободным ресурсам предприятий**

## УСЛОВИЯ



**Заключение соглашения с Министерством инвестиций и инноваций МО**

Рост производительности труда на **10%, 15% и 30% в 1, 2, 3 год** участия в национальном проекте, далее прирост не менее 5% в год

**Соответствие критериям:**

- принадлежность к отрасли: обрабатывающее производство, с/х, транспорт, строительство, ЖКХ
- объем выручки от 400 млн руб. в год
- зарегистрировано в форме юр. лица или обособленного подразделения на территории МО.

СТАТУС УЧАСТНИКА  
НП «ПТ»

## МЕРЫ ПОДДЕРЖКИ

Услуги по обучению и оптимизации производственных процессов с экспертами ФЦК, РЦК, привлеченных партнеров

**Получение займов** ФРП РФ и ФРП МО

**Субсидирование** процентной ставки по кредиту для предприятий МСП

**ПОДДЕРЖКА РФПИ**

**Адресная поддержка** предприятий консультантами в сфере повышения производительности труда

**Нефинансовые меры поддержки:**

- отраслевые выезды
- международные стажировки
- рейтинги предприятий
- программы обучения ( Лидеры производительности, Акселератор экспортного роста)
- фабрика процессов

## Налоговые льготы для промышленных предприятий Закон Московской области от 24.11.2004 №151/2004-ОЗ

- 26.15  
Новый проект или модернизация посредством заключения соглашения
- 26.18  
Только новый проект – прямого действия (без соглашения)
- 26.20  
Новый проект СПИК – федерального уровня



- 26.27  
Льготы для первых приобретателей АДЦ или помещений в них
- 26.10  
Льготы для резидентов ОЭЗ (соглашение о резидентстве)
- 26.21  
Новый проект РИП, без соглашения

**Инвестиционный налоговый вычет (закон МО №162/2019-ОЗ)  
и другие налоговые льготы, доступные для предприятий Московской области**

## Льготы для резидентов особых экономических зон Закон Московской области от 24.11.2004 №151/2004-ОЗ

### Региональные и федеральные налоговые льготы для предприятий, размещающих свои производства на территории подмосковных ОЭЗ



ОЭЗ «ДУБНА»



ОЭЗ «СТУПИНО КВАДРАТ»



ОЭЗ «ИСТОК»



ОЭЗ «КАШИРА»

#### Региональные налоговые льготы:

##### На прибыль:

- 0% - первые 8 лет
- 5% - с 9 по 14 год
- 13,5% - после 14 лет

##### На землю и транспорт:

- 0% - 5 лет

##### На имущество:

- 0% - 10 лет

#### Федеральные налоговые льготы:

##### На прибыль:

- 2% в федеральный бюджет

Отсутствие таможенных пошлин

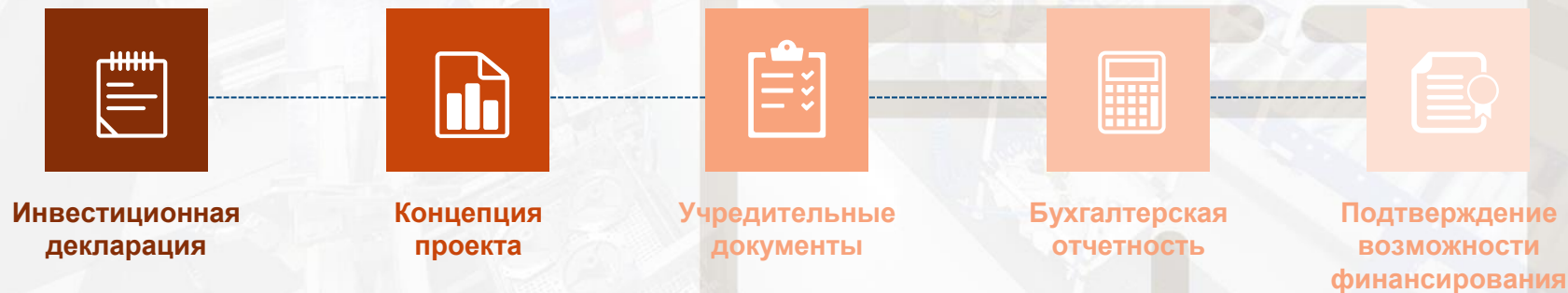
## Предоставление участка на бесконкурсной основе Закон Московской области от 18.03.2015 №27/2015-ОЗ

### Земельный участок на территории Московской области можно получить на льготных условиях

#### Условия предоставления:

- Регистрация или постановка на учет в налоговых органах на территории Московской области
- Увеличение количества рабочих мест и ежегодных налоговых поступлений
- Соответствие приоритетам и целям стратегии социально-экономического развития Московской области и региональных государственных программ

#### Необходимые документы:



## УПРАВЛЕНИЕ ПОДДЕРЖКИ И РАЗВИТИЯ ПРЕДПРИНИМАТЕЛЬСТВА

Начальник Управления – Лисятникова Людмила Леонидовна,  
+7(498) 602-06-04, доб. 4-08-66  
LisyatnikovaLL@mosreg.ru

Программы поддержки малого и среднего  
предпринимательства

**СУБСИДИЯ**

не более **10 млн руб.**

не более **50 %** от фактически произведенных затрат по закупке оборудования для создания и (или) развития либо модернизации производства

Подача конкурсных заявок через сайт РПГУ  
(<https://uslugi.mosreg.ru/>)

Решение при наличии договора -  
**ПОДТВЕРЖДЕНИЕ ОПЛАТЫ НЕ ТРЕБУЕТСЯ!**

**Предоставление – после подтверждения оплаты.**

**ОГРАНИЧЕНИЯ****Критерии отбора заявителей:**

- Создание новых рабочих мест
- Рост средней заработной платы
- Увеличение выручки и налоговых отчислений

**Оборудование:**

- дата изготовления (выпуска) которого более 5 лет;
- транспортные средства (за исключением спецтехники)



**СУБСИДИЯ**

не более **5 млн руб.**

не более **70 %** от фактически уплаченного первого взноса (аванса) по договорам лизинга по закупке оборудования для создания и (или) развития либо модернизации производства

Подача конкурсных заявок через сайт РПГУ (<https://uslugi.mosreg.ru/>)

Решение при наличии договора - **ПОДТВЕРЖДЕНИЕ ОПЛАТЫ НЕ ТРЕБУЕТСЯ!**

**Предоставление – после подтверждения оплаты.**

**ОГРАНИЧЕНИЯ****Критерии отбора заявителей:**

- Создание новых рабочих мест
- Рост средней заработной платы
- Увеличение выручки и налоговых отчислений

**Оборудование:**

- дата изготовления (выпуска) которого более 5 лет;
- транспортные средства (за исключением спецтехники)

14.3

## КОМПЕНСАЦИЯ ЗАТРАТ НА ПРОДВИЖЕНИЕ ТОВАРОВ, РАБОТ И УСЛУГ НА ТОРГОВЫХ ПЛОЩАДКАХ

Постановление Правительства МО от 25.10.2016 N 788/39

### СУБСИДИЯ



не более **500 тыс. руб.**

не более **50 %** от фактически произведенных затрат текущего года, направленных на:

- ◆ предоставление комиссии маркетплейсам;
- ◆ рекламу товаров и услуг

Подача конкурсных заявок через сайт РПГУ  
(<https://uslugi.mosreg.ru/>)



### ОГРАНИЧЕНИЯ

#### Критерии отбора заявителей:

- Реализация товаров собственного производства
- Увеличение выручки
- Сохранение рабочих мест

#### Партнеры:

OZON, Wildberries, AliExpress Россия, Яндекс.Еда, Авито, ЛеснойРесурс.рф, Ярмарка мастеров, Яндекс.Маркет

#### Планируется партнерство с:

Детский мир и СберМегаМаркет

14.4

## КОМПЕНСАЦИЯ % СТАВКИ ПО КРЕДИТАМ

Постановление Правительства МО от 25.10.2016 N 788/39



ОГРАНИЧЕ

### СУБСИДИИ



кредитным организациям, предоставляющим кредиты по льготной процентной ставке субъектам МСП

### Компенсируется ключевая ставка ЦБ

кредит от 5 до 100 млн руб. на развитие деятельности

Льготный % - 1 год,

для отдаленных территорий\* - 2 года

**Предприниматель сразу платит пониженную ставку по кредиту**

**Максимальная ставка для заемщика – 8%**

### Партнеры:

Сбербанк России

Банк ВТБ

Промсвязьбанк

Банк Открытие

СДМ-Банк

Совкомбанк

Транскапиталбанк

\* Зарайск, Коломна (Озёры), Шаховская, Лотошино, Серебряные Пруды, Шатура, Волоколамск, Орехово-Зуево, Луховицы, Электрогорск

**Предоставление микрозаймов малым и средним предприятиям Московской области**

# ЗАЙМЫ

**до 5 млн рублей**  
**до 3-х лет**

- на развитие бизнеса
- начинающему бизнесу
- оборотные средства



## УСЛОВИЯ

Ставка – от **1,00 %** до **3,50 %** годовых  
(для удалённых территорий, промышленности и других приоритетных направлений)

Ставка – от **4,50 %** до **7,00 %** годовых  
(для неприоритетных направлений)



Без дополнительных комиссий  
Гибкий график погашения (отсрочка)  
Широкий спектр обеспечения (залог)  
Возможна поэтапная выдача займа  
Возможно получение более одного займа  
Возможно рефинансирование действующих «дорогих» кредитов

Срок рассмотрения **до 10 дней**

## Предоставление поручительств по обязательствам субъектов МСП по кредитным договорам/договорам займа/ договорам банковской гарантии/договорам лизинга

### УСЛОВИЯ



#### по кредитным договорам/договорам займа:

- до **70%** от суммы кредита;
- на срок до **10 лет** (торговля **24 мес.**);
- до **42 млн руб.**;
- вознаграждение Фонда до **0,75%** годовых от суммы поручительства

#### по банковским гарантиям (44 и 223-ФЗ):

- до **50%** от суммы гарантии;
- на срок до **3 лет**;
- до **30 млн руб.**;
- вознаграждение Фонда **1%** годовых

#### по договорам лизинга:

- до **50%** от суммы лизинга;
- на срок до **5 лет**;
- до **42 млн руб.**;
- вознаграждение Фонда **0,75%** годовых



### ТРЕБОВАНИЯ

- Субъект МСП Московской области старше **3 мес.**;
- Без долгов по налогам и сборам (допускается до 50 000 руб.);
- С собственным залоговым обеспечением в объеме не менее **30%** (не менее **50%** при сумме кредита более 20.0 млн рублей)

#### Поручительства не предоставляются субъектам МСП, занимающимся:

- Игровым бизнесом, ломбардам;



**Гарантийная поддержка** - предоставление гарантий субъектам МСП в целях обеспечения кредитов (обеспечение требуется для получения гарантии свыше 100 млн рублей)



**Срок гарантии: до 15 лет**

**Сумма гарантии:**

- **50%** от суммы кредита;
- **70-75%** от суммы кредита в рамках ряда специальных продуктов и продуктов «Согарантии»;
- **до 100%** от суммы кредита для стартапов.

**Обеспечение**

- < 100 млн рублей – не требуется,
- > 100 млн рублей – последзалог/созалог/поручительство

**Вознаграждение за гарантию:**

- До 0,75% годовых;
- 1,25% годовых (для субъектов МСП, входящих в Группу связанных заемщиков, включающую компании с выручкой более 2 млрд рублей (при сумме гарантии > 100 млн рублей))

**Для отдельных гарантийных продуктов:**

- 0,4% годовых – субъектов МСП, осуществляющих деятельность в сфере туризма и застройщиков, применяющих счета эскроу;
- До 0,01% годовых для выпускников акселерационных программ Корпорации

## ➤ «Программа стимулирования кредитования субъектов МСП»

---



**От 3 млн рублей до 1 млрд рублей (до 4 млрд рублей для торговых предприятий по ставке до 8,5% годовых (до 0,5 млн рублей для ИП и самозанятых))**

**Срок финансирования**

До 3 лет

**Ограничения по сумме кредита**

не более 4 млрд рублей на 1 заемщика



**Корпорация  
МСП**

## ➤ «Программа субсидирования кредитования субъектов МСП»



**От 0,5 млн рублей до 2 млрд рублей по ставке: ключевая ставка Банка России увеличенная не более чем на 2,75% годовых**

### **Срок финансирования**

- Инвестиционные цели – до 10 лет
- Оборотные цели – до 1 года

### **Сумма финансирования**

- Инвестиционные цели – от 0,5 млн до 2 млрд рублей
- Оборотные цели – от 0,5 млн до 500 млн рублей

### **Специальные условия**

До 10 млн рублей на срок до 5 лет микропредприятий и самозанятых по кредитам на развитие предпринимательской деятельности





## Предоставление малым и средним предприятиям Московской области льготного кредитования (Постановление Правительства РФ от 30.12.2018г. №1764)

### Деятельность в одной или нескольких приоритетных отраслях экономики:

- сельское хозяйство;
- обрабатывающее производство;
- производство и распределение электроэнергии, газа и воды;
- строительство;
- деятельность в сфере туризма;
- деятельность в области информации и связи;
- здравоохранение;
- образование;
- водоснабжение;
- деятельность гостиниц;
- деятельность в области культуры;
- наука и техника;
- прочие услуги;
- торговля (только при реализации инвестиционных проектов);
- транспортировка и хранение.

### Список уполномоченных банков:

<http://economy.gov.ru/minec/press/news/2019022501>



### УСЛОВИЯ

Ставка **не выше 8,5%**

Сумма кредита – **от 500 тыс. руб. до 500 млн. руб.**

Срок кредита – **до 3 лет**

(на пополнение оборотных средств)

Сумма кредита – **от 500 тыс. руб. до 1 млрд. руб.**

**от 500 тыс. руб. до 2 млрд. руб.** (для

отраслей: туризм, гостиничный бизнес, предприятия общепита (кроме ресторанов))

Срок кредита – **до 10 лет**

(на инвестиционные цели )

### Обеспечение:

Залог недвижимости, приобретаемой техники/оборудования, поручительство собственников, иное имущество заемщика, гарантийные инструменты господдержки МСП

# Центры «Мой бизнес» в Подмосковье

## УСЛУГИ

- ✓ **консультирование** (по вопросам начала собственного дела, финансового планирования, маркетинга, применения трудового законодательства, лицензирования и патентования, правовым вопросам и др.)
- ✓ **обучение** (семинары, круглые столы, конференции, форумы, тренинги)
- ✓ **участие в выставочно-ярмарочных мероприятиях**
- ✓ **содействие в популяризации продукции субъектов МСП.**
- ✓ **онлайн регистрация Бизнеса и открытие расчетного счета**
- ✓ **выдача сертификата ЭЦП**
- ✓ **анализ локации бизнеса**
- ✓ **проверка контрагентов**
- ✓ **размещение вакансий**
- ✓ **доступ к правовой системе Гарант**

## Преимущества Центров «Мой Бизнес»

- ✓ получить услуги Центра может любой субъект малого и среднего предпринимательства в любой сфере бизнеса (производство, торговля, услуги), а также самозанятые и физические лица
- ✓ все услуги оказываются бесплатно\*
- ✓ Подать заявку на получение услуг можно онлайн на Инвестиционном портале или в любом Центре «Мой бизнес»

**Центры «Мой бизнес»  
в 55 муниципалитетах  
Подмосковья:**



\* Выдача сертификата ЭЦП платно

## РЕГИОНАЛЬНЫЙ ЦЕНТР ИНЖИНИРИНГА УСЛУГИ

- ✓ **разработка программ модернизации, бизнес-планов**
- ✓ **проведение аудитов** (технические, финансовые, управленческие)
- ✓ **регистрация товарных знаков, патентование**
- ✓ **сертификация всех видов продукции**
- ✓ **расчетно-аналитические услуги** (связанные с созданием или совершенствованием продукции)
- ✓ **разработка конструкторской и технологической документации**

## Кому предоставляются

- ✓ производственное предприятие - субъект МСП Московской области
- ✓ отсутствуют долги по налогам и сборам
- ✓ не находится в стадии реорганизации, ликвидации или банкротства

## Условия

**Услуги предоставляются на условиях софинансирования**

**от 30 %** стоимости услуги оплачивает Заявитель

**до 70 %** стоимости услуги оплачивает Региональный центр инжиниринга за счет субсидии

**Помощь в оформлении инжиниринговых услуг можно получить в любом Центре «Мой бизнес»**

Социальная ипотека

Технопарки в сфере высоких технологий

Наукограды Московской области

Центры молодежного инновационного творчества

Гранты и Ежегодные премии

Реестр инновационной продукции

# СОЦИАЛЬНАЯ ИПОТЕКА

РАСПОРЯЖЕНИЕ МИНИСТЕРСТВА ИНВЕСТИЦИЙ, ПРОМЫШЛЕННОСТИ И НАУКИ  
МОСКОВСКОЙ ОБЛАСТИ ОТ 30.10.2020 № 28-Н

## Кому и для чего



**Физическим лицам**  
(возраст до 35 лет без ученой степени;  
до 40 лет доктор наук.)

- ✓ - молодым ученым и специалистам научных организаций;
- ✓ - молодым уникальным специалистам организаций ОПК
- **Обеспечение жильем молодых ученых и специалистов и молодых уникальных специалистов**

## Условия предоставления:

- ✓ - Проценты по кредиту платит участник
- ✓ - 100% оплачивается из бюджета Московской области (50% как первоначальный взнос / 50% в течение 10 лет срока погашения ипотечного кредита сумма основного долга)

## Критерии к получателю:

Отсутствие у гражданина и членов его семьи (супруг, дети) жилого помещения на праве собственности или жилого помещения по договору социального найма;

Возможность получения ипотечного жилищного кредита;

Неполучение государственного жилищного сертификата;

Наличие непрерывного стажа работы не менее 1 года в организациях зарегистрированных в МО и в государственных организациях МО как основного места работы;

Соответствие категории «молодой ученый и специалист»;

Соответствие тематики работы приоритетным для Московской области направлениям развития науки, технологий и техники;

Наличие ученой степени;

Наличие публикаций по проводимым научным исследованиям за последние 5 лет;

Актуальность и научная значимость результатов научно-технической деятельности;

Практическое применение результатов научно-технической деятельности;

Социальная значимость и участие в популяризации научной, научно-технической деятельности, инновационной деятельности.

## Как принять участие в программе:

### Шаг 1

Подать пакет документов в Министерство инвестиций, промышленности и науки МО

### Шаг 2

Проверка заявителя и получение заключений об отсутствии существенных ограничений, влияющих на возможность участия в программе

### Шаг 3

Одобрение на:  
Научно-техническом совете МО  
Утверждение списка одобренных участников Комиссией Мининвеста МО

### Шаг 4

Заключение 4-х стороннего Соглашения  
Вручение свидетельств на право получения жилищной субсидии

### Шаг 5

Выбор жилья и оформление договоров ипотечного кредитования



### Кому и для чего

- Юридическим лицам
- Возмещение расходов для создания технопарка



### Критерии

- Нахождение в составе НПК наукограда;
- Наличие вещных прав в отношении недвижимого имущества, необходимого для создания технопарка;
- Общая площадь зданий, строений не менее 5000 кв. метров;
- Наличие подключения или тех. условий для подключения водоснабжения, водоотведения, электро и (или) газараспределения, теплоснабжения, к интернет-каналам пропускной способностью не менее 1 Гбит/сек;
- Наличие проекта по созданию технопарка.



### Бюджет

Ежегодный бюджет:  
**100 млн. руб.**

Размер одной субсидии:  
**До 100 млн. руб.**



### Кому и для чего

- Администрациям муниципальных образований;
- На развитие научно-производственного комплекса наукоградов;
- На сохранение и развитие инфраструктуры;
- На мероприятия, способствующие реализации инновационных проектов, направленных на создание и развитие производства высокотехнологичной промышленной продукции и (или) инновационных товаров и услуг.



### Бюджет

**Бюджет на 2021 год:**  
**329,5 млн. руб.,**  
из которых:

**Федеральный бюджет:**  
**138,4 млн. руб.**

**Бюджет МО:**  
**157,9 млн. руб.**

**Бюджет мун. обл.:**  
**32,9 млн. руб.**



### Кому и для чего

- Субъекты МСП
- На создание и (или) обеспечение деятельности ЦМИТ



### Критерии

- Зарегистрированный на территории Московской области субъект МСП;
- Софинансирование не менее 10%;
- Наличие собственного или арендованного помещения.



### Бюджет

Ежегодный бюджет:  
**28 млн. руб.**

Размер одной субсидии:  
**7 млн. руб.**



## ГРАНТЫ ПРАВИТЕЛЬСТВА МОСКОВСКОЙ ОБЛАСТИ в сферах науки, технологий, техники и инноваций

ЗАКОН МОСКОВСКОЙ ОБЛАСТИ от 21.03.2013 № 8/47-П

ПОСТАНОВЛЕНИЕ ПРАВИТЕЛЬСТВА МОСКОВСКОЙ ОБЛАСТИ ОТ 09.10.2019 № 699/33

### НА ЧТО:

На реализацию **научных, научно-технических и инновационных проектов, особо значимых** для Московской области



### КОМУ:

Организациям зарегистрированным на территории **Московской области**

### ОБЯЗАТЕЛЬНЫЕ УСЛОВИЯ:

**Софинансирование** грантополучателем проекта в размере не менее **20%** от гранта;

**Наличие производственных мощностей**

у грантополучателя или промышленного партнера;

Коммерциализация проекта.

Ежегодный бюджет:  
**50 млн руб.**

Сумма одного гранта:  
**до 10 млн руб.**



## ЕЖЕГОДНЫЕ ПРЕМИИ ГУБЕРНАТОРА МОСКОВСКОЙ ОБЛАСТИ В СФЕРЕ НАУКИ И ИННОВАЦИЙ ДЛЯ МОЛОДЫХ УЧЕНЫХ И СПЕЦИАЛИСТОВ

### КОМУ:

Физическим лицам (молодые ученые и специалисты)



### ЗА ЧТО:

- За достижение молодыми учеными и специалистами выдающихся научных и (или) научно-технических результатов в приоритетных для Московской области направлениях развития науки, технологий и техники;
- За разработку новой техники, технологий и методик, способствующих продвижению инноваций в экономику и социальную сферу.

### ОБЯЗАТЕЛЬНЫЕ УСЛОВИЯ:

- Ученая степень;
- Наличие призов, наград и иных достижений в заявленной тематике работы;
- Участие в НИОКР в рамках грантов, договоров с научными организациями и фондами;
- Участие в научных мероприятиях;
- Наличие публикаций в ведущих научных журналах по заявленной тематике работы;
- Наличие патентов по заявленной тематике работы.



Бюджет (2021):  
**11,9 млн руб.**

Размер одной премии:  
**700 тыс. руб.**

## ЕЖЕГОДНЫЕ ПРЕМИИ ГУБЕРНАТОРА МОСКОВСКОЙ ЗА ДОСТИЖЕНИЯ В КОММЕРЦИАЛИЗАЦИИ НАУЧНЫХ И (ИЛИ) НАУЧНО-ТЕХНИЧЕСКИХ РЕЗУЛЬТАТОВ



### КОМУ:

Физическим лицам

### ЗА ЧТО:

- За достижения в коммерциализации научных исследований и разработок

### ОБЯЗАТЕЛЬНЫЕ УСЛОВИЯ:

- Объем произведенной продукции;
- Объем внутренних затрат на НИР;
- Количество организаций, внедривших результаты НИОКР;
- Цифровизация производственных процессов;
- Внедрение на предприятиях государственных корпораций

Ежегодный бюджет:

**10 млн руб.**

Размер одной премии:

**1 млн руб.**

**КОМУ:**

Юридическим лицам и  
индивидуальным предпринимателям

**ДЛЯ ЧЕГО:**

- Выявление инновационной продукции;
- Информационное обеспечение потенциальных потребителей.

**ОБЯЗАТЕЛЬНЫЕ УСЛОВИЯ:**

- Научно-техническая новизна;
- Научеёмкость;
- Внедрение продукции;
- Положительный социально-экономический эффект от реализации продукции.

Заместитель министра - Логинов Антон Владимирович

+7(498) 602-06-04, доб. 4-08-30

LoginovAV@Mosreg.ru

Региональные направления поддержки внешнеэкономической деятельности предприятий Московской области

www.exportmo.ru

+7 (495) 150-39-41

info@exportmo.ru

Консультирование по  
вопросам экспортной  
деятельности

*( в том числе сопровождение  
взаимодействия предприятий  
с АО «Российский экспортный  
центр» и АО «ЭКСПАР»)*

Проведение учебных  
мероприятий по экспорту:  
семинары, вебинары,  
круглые столы

Участие в выставках в России  
на коллективном либо  
индивидуальном стенде  
- Индивидуальный стенд – не  
более 300 тыс. руб.  
- Коллективный стенд – не более  
1 млн руб.

Размещение и  
продвижение экспортной  
продукции на  
международных торговых  
интернет-площадках  
- Не более 1 млн руб. на 1  
организацию при условии  
софинансирования заявителя

Учебная программа  
«Экспортный  
акселератор»  
*(В настоящее время  
оказывается содействие в  
участии в программе  
«Экспортный акселератор»  
Сбербанка)*

Участие в выставках за  
рубежом на коллективном  
либо индивидуальном  
стенде  
- Индивидуальный стенд – не  
более 700 тыс. руб.  
- Коллективный стенд – не  
более 1,5 млн руб.

www.exportmo.ru

+7 (495) 150-39-41

info@exportmo.ru

Оценка зарубежных рынков, маркетинговые исследования  
*Не более 450 тыс. руб. на 1 организацию при условии софинансирования заявителя*

Создание и модернизация сайта под требования иностранных рынков  
*Не более 150 тыс. руб. на 1 организацию, не более 1 сайта на 1 организацию*

Поиск потенциальных иностранных покупателей  
*Не более 30 тыс. руб. на 1 организацию*

Содействие в приведении экспортной продукции в соответствие с требованиями иностранных рынков: стандартизация, сертификация (компенсация затрат)  
*- для организаций МСП: не более 1 млн руб. на 1 организацию и не более 80% от затрат*  
*- для крупных организаций: не более 1 млн руб. на 1 организацию и не более 50% от затрат*

Участие в специализированных бизнес-миссиях, переговорах и B2B встречах с иностранными партнерами за рубежом  
*Не более 1 млн руб. и не менее 3 участников на 1 бизнес-миссию*

Разработка и адаптация коммерческого предложения, презентаций и прочих рекламных материалов под требования рынка (перевод материалов)  
*Не более 50 тыс. руб. на 1 организацию*

Содействие в регистрации и правовой охране объектов патентных прав и товарных знаков за рубежом  
*Не более 1 млн руб. на 1 организацию при условии софинансирования заявителя*

Привлечение инвестиций, сопровождение и реализация инвестиционных проектов, развитие инвестиционной инфраструктуры



Сопровождение инвестиционных проектов по принципу «одного окна», минимизация рисков, экономия время инвестора

Предоставление отраслевой аналитики, консультация инвестора по мерам государственной поддержки

Подбор площадки для реализации проекта (индустриальный парк, особая экономическая зона, земельный участок, находящийся в муниципальной или государственной собственности, частный земельный участок)

Создание и развитие индустриальных парков, научных кластеров, особых экономических зон

 Информационная система мониторинга кадровых потребностей МО:

▶ **более 3 500** компаний-работодателей

▶ **более 38 000** заявленных вакансий

Система профессионального образования:

**49** образовательных учреждений

**50 тыс.** бюджетных мест

**15 тыс.** внебюджетных мест

Трудоустройство выпускников  
составляет **более 80%**.

Участники проекта:

**Колледж «Подмосковье»**  
Завод «Мерседес»

**Сергиево-Посадский колледж**  
Загорский трубный завод

**Колледж «Московия»**  
ЦППК

**Колледж «Подмосковье»**  
Шереметьево

**Химкинский техникум**  
Хино Моторс

**Колледж «Московия»**  
Группа Черкизово

На **2019-2020** гг. планируется подготовка **18 000** специалистов

## УПРАВЛЕНИЕ СОПРОВОЖДЕНИЯ ПРОЕКТОВ

Заместитель начальника управления - Хлескова Алина Радионовна

8-498-602-07-98

HleskovaAR@mosreg.ru

Взаимодействие в рамках государственно-частного партнерства

**Федеральное законодательство:**

В широком смысле государственно-частное партнерство представляет собой механизм взаимовыгодного сотрудничества между публичной (органом государственной власти РФ или субъекта РФ и частной стороной (инвестором)).

**Реализация проектов посредством механизма государственно-частного партнерства в РФ регламентируется:**

- ✓ Федеральным законом от 21 июля 2005 г. № 115-ФЗ «О концессионных соглашениях»
- ✓ Федеральным законом от 13 июля 2015 г. № 224-ФЗ «О государственно-частном партнерстве, муниципально-частном партнерстве в Российской Федерации и внесении изменений в отдельные законодательные акты Российской Федерации»

**Квази-формы ГЧП, регулируются:**

**Федеральным законом от 26.07.2006 № 135-ФЗ**

*предполагают заключение договора аренды государственного имущества с последующими инвестиционными обязательствами у частной стороны*

**Федеральным законом от 05.04.2013 № 44-ФЗ**

*предполагают заключение контрактов жизненного цикла и офсетных сделок*

**Федеральным законом от 23.11.2009 № 261-ФЗ**

*предполагают заключение энергосервисных контрактов*

**Федеральный закон от 25.02.1999 № 39-ФЗ**

*предполагают заключение инвестиционных соглашений*

**ПП РФ №1491 от 21.11.2019**

*предполагают заключение проектов социального воздействия*

**Приказ Минэкономразвития России от 20.11.2015 №864**

*об утверждении порядка проведения предварительных переговоров, связанных с разработкой предложения о реализации проекта*

**Региональное законодательство:**

ПП МО от 13.07.2018 № 438-РП;  
 ПП МО от 11.09.2018 № 614/30-РП;  
 ПП МО от 28.12.2018 № 1033/45-РП;  
 ПП МО от 04.02.2014 № 25/1-РП

## 18.2 АЛГОРИТМ ВЗАИМОДЕЙСТВИЯ С ИНВЕТОРАМИ

| <b>Согласно 115-ФЗ</b>  | <b>Согласно 224-ФЗ</b>  |
|---|---|
| 1.1 Направление письма в адрес МИИ МО о намерении вступления в переговорный процесс до направления проекта о заключении КС согласно ч. 4.12 ст. 37 115-ФЗ | 1.1 Направление письма в адрес публичного партнера о намерении вступления в переговорный процесс согласно ч. 2 ст. 8 224-ФЗ |
| 1.2 Определение целесообразности/актуальности реализации проекта КС отраслевым ведомством МО  | 1.2 Принятие публичным партнером решения о возможности /невозможности проведения публичных переговоров                      |
| 1.3 Проработка проекта КС (СУ, ФМ, Тех параметры)   | 1.3 Проработка проекта ГЧП, МЧП (СУ, ФМ, Тех параметры)   |
| 1.4 Направление частной концессионной инициативы в соответствии с ПП РФ от 31 марта 2015 г. № 300   | 1.4 Направление частной инициативы в соответствии с ПП РФ от 19 декабря 2015 г. №1387                                       |
| 1.5 Принятие решения о возможности /невозможности/на иных условиях заключения КС  | 1.5 Принятие решения о направлении в уполномоченный орган / о невозможности   |
| 1.6 Размещение предложения на <a href="http://torgi.gov">torgi.gov</a>  | 1.6 Заключение уполномоченного органа оценки эфф. И сравнительного преимущества проекта                                     |
| 1.7 Принятие решения о заключении КС  | 1.7 Принятие решения о реализации проекта в рамках ЧИ   |
| 1.8 Подписание соглашения   | 1.8 Проведение конкурса на право заключения СГЧП/СМЧП   |
|   | 1.9 Принятие решения о заключении СГЧП/СМЧП   |
|   | 1.10 Подписание соглашения  |

Координатора программы - Камбулова Елена Андреевна

8 (495) 961-71-41

kambulova@ekocom.ru

Экологическая программа «Школа утилизации: электроника»

## СОЦИАЛЬНО ОРИЕНТИРОВАННАЯ НЕКОММЕРЧЕСКАЯ ОРГАНИЗАЦИЯ «ФОНД РАЦИОНАЛЬНОГО ПРИРОДОПОЛЬЗОВАНИЯ»

Камбулова Елена Андреевна  
8 (495) 961-71-41  
kambulova@ekocom.ru

### Экологическая программа «Школа утилизации: электроника»

С июля 2020 года в программе могут принять участие **коммерческие организации**

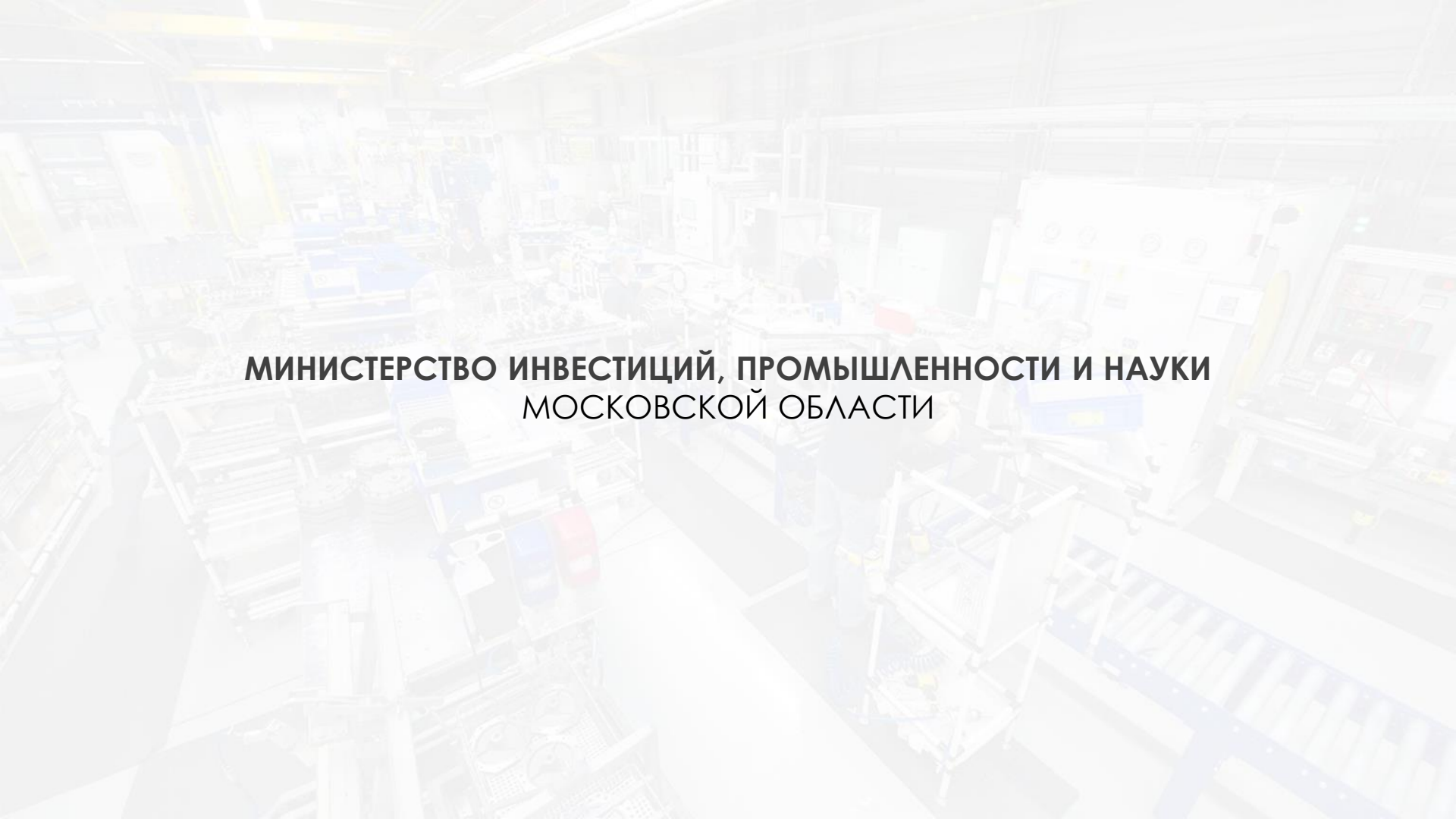
**Стоимость** утилизации отходов электронного и электрического оборудования = **1 копейка за 1 кубометр**

#### Деятельность Фонда:

безвозмездно осуществляет экспертизу технического состояния оборудования (в том числе медицинского) с выдачей актов технического состояния.

### График проведения программы «Школа утилизации: электроника» на 2 полугодие 2020 г.

| Период проведения       | Муниципальное образование               |
|-------------------------|---|
| 7-8 сентября            | Чехов                                   |
| 9-10 сентября           | Котельники Дзержинский                  |
| 14-15 сентября          | Домодедово Лыткарино                    |
| 16-17 сентября          | Балашиха                                |
| 21-22 сентября          | Лосино-Петровский                       |
| 23-24 сентября          | Реутов                                  |
| 29 сентября             | ДПМО, БЦ «Кубик», БЦ «Орбита»           |
| 30 сентября - 1 октября | Мытищи                                  |
| 5-6 октября             | Восход Волоколамский г.о.               |
| 7-8 октября             | Дмитровский г.о.                        |
| 12-13 октября           | Талдомский г.о. Дубна                   |
| 14-15 октября           | Одинцовский г.о. Власиха Краснознаменск |
| 19-20 октября           | Шаховская Лотошино                      |
| 21-22 октября           | Клин                                    |
| 26-27 октября           | Солнечногорск                           |
| 28-29 октября           | Рузский г.о. Можайский г.о.             |
| 2-3 ноября              | Химки                                   |
| 5 ноября                | Подольск                                |
| 9-10 ноября             | Долгопрудный Лобня                      |
| 11-12 ноября            | Наро-Фоминский г.о. Молодежный          |
| 16-17 ноября            | Истра                                   |
| 18-19 ноября            | Красногорск                             |
| 23-24 ноября            | Королёв                                 |
| 25-27 ноября            | Пушкинский г.о Красноармейск            |
| 30 ноября- 1 декабря    | Люберцы                                 |
| 2-3 декабря             | Сергиево-Посадский г.о.                 |
| 7-8 декабря             | Жуковский                               |
| 9-10 декабря            | Раменский г.о.                          |
| 14 декабря              | ДПМО, БЦ «Кубик», БЦ «Орбита»           |



**МИНИСТЕРСТВО ИНВЕСТИЦИЙ, ПРОМЫШЛЕННОСТИ И НАУКИ  
МОСКОВСКОЙ ОБЛАСТИ**