

**ПРОЕКТ ВНЕСЕНИЯ ИЗМЕНЕНИЙ В ГЕНЕРАЛЬНЫЙ
ПЛАН ГОРОДСКОГО ОКРУГА КРАСНОГОРСК
МОСКОВСКОЙ ОБЛАСТИ ПРИМЕНИТЕЛЬНО К ЧАСТИ
НАСЕЛЕННОГО ПУНКТА Г. КРАСНОГОРСК**

МАТЕРИАЛЫ ПО ОБОСНОВАНИЮ

ТОМ I

**«Планировочная и инженерно-транспортная организация территории.
Социально-экономическое обоснование»**

Книга 1

Этап 1

2024



КОМИТЕТ ПО АРХИТЕКТУРЕ И ГРАДОСТРОИТЕЛЬСТВУ
МОСКОВСКОЙ ОБЛАСТИ

Государственное автономное учреждение Московской области
«Научно-исследовательский и проектный институт градостроительства»
(ГАУ МО «НИиПИ градостроительства»)

143960, Московская область, г. Реутов, проспект Мира, д. 57, помещение III, тел: +7 (495) 242 77 07, niipi@mosreg.ru

Договор от 02.04.2024 № 73-2024

**ПРОЕКТ ВНЕСЕНИЯ ИЗМЕНЕНИЙ В ГЕНЕРАЛЬНЫЙ
ПЛАН ГОРОДСКОГО ОКРУГА КРАСНОГОРСК
МОСКОВСКОЙ ОБЛАСТИ ПРИМЕНИТЕЛЬНО К ЧАСТИ
НАСЕЛЕННОГО ПУНКТА Г. КРАСНОГОРСК**

МАТЕРИАЛЫ ПО ОБОСНОВАНИЮ

ТОМ I

**«Планировочная и инженерно-транспортная организация территории.
Социально-экономическое обоснование»**

Книга 1

Этап 1

Руководитель ЦОГД

П.С. Богачев

Начальник ОПГП ЦОГД

Н.В. Макаров

2024

Ф.И.О., подпись и дата визирующего Техотделом
Взамен Арх...№
Подпись и дата
Архив. № подл

**СОСТАВ МАТЕРИАЛОВ ПРОЕКТА ВНЕСЕНИЯ ИЗМЕНЕНИЙ
В ГЕНЕРАЛЬНЫЙ ПЛАН ГОРОДСКОГО ОКРУГА КРАСНОГОРСК
МОСКОВСКОЙ ОБЛАСТИ ПРИМЕНИТЕЛЬНО К ЧАСТИ НАСЕЛЕННОГО
ПУНКТА Г. КРАСНОГОРСК**

№	Наименование документа
	Утверждаемая часть
1	<i>Положение о территориальном планировании.</i>
2	<i>Графические материалы (карты)</i>
2.1	Карта границ населённого пункта городского округа Красногорск Московской области применительно к части населенного пункта г. Красногорск
2.2	Карта функциональных зон городского округа Красногорск Московской области применительно к части населенного пункта г. Красногорск
	Приложение к генеральному плану
3	<i>Сведения о границах населенных пунктов (в том числе границах образуемых населенных пунктов), входящих в состав городского округа, которые должны содержать графическое описание местоположения границ населенных пунктов, перечень координат характерных точек этих границ в системе координат, используемой для ведения Единого государственного реестра недвижимости)</i> (материалы в электронном виде)
	Материалы по обоснованию
4	<i>ТОМ I. «Планировочная и инженерно-транспортная организация территории. Социально-экономическое обоснование». Книга 1</i>
4.1	<i>Текстовая часть</i>
4.2	<i>Графические материалы (карты)</i>
4.2.1	Карта размещения муниципального образования в устойчивой системе расселения Московской области
4.2.2.	Карта существующего использования территории в границах городского округа Красногорск Московской области применительно к части населенного пункта г. Красногорск
4.2.3	Карта планируемого развития транспортной инфраструктуры местного значения городского округа Красногорск Московской области применительно к части населенного пункта г. Красногорск
4.2.4	Карта зон с особыми условиями использования территории в границах городского округа Красногорск Московской области применительно к части населенного пункта г. Красногорск
4.2.5	Карта границ земель лесного фонда с отображением границ лесничеств и лесопарков на территории городского округа Красногорск Московской области применительно к части населенного пункта г. Красногорск
4.2.6	Карта границ земель сельскохозяйственного назначения с отображением особо ценных сельскохозяйственных угодий и мелиорируемых земель городского округа Красногорск Московской области применительно к части населенного пункта г. Красногорск

5	ТОМ I. «Планировочная и инженерно-транспортная организация территории. Социально-экономическое обоснование». Книга 2 (сведения ограниченного доступа)
5.1	Текстовая часть (сведения ограниченного доступа)
5.2	Графические материалы (карты) (сведения ограниченного доступа)
5.2.1	Карта планируемого развития инженерных коммуникаций и сооружений в границах городского округа Красногорск Московской области применительно к части населенного пункта г. Красногорск (сведения ограниченного доступа)
6	ТОМ II. «Охрана окружающей среды»
6.1	Текстовая часть
6.2	Графические материалы (карты)
6.2.1	Карта границ зон негативного воздействия существующих и планируемых объектов капитального строительства городского округа Красногорск Московской области применительно к части населенного пункта г. Красногорск
6.2.2	Карта существующих и планируемых особо охраняемых природных территорий, зон санитарной охраны источников питьевого водоснабжения, водоохранных зон, прибрежных защитных полос, береговых полос водных объектов, зон затопления и подтопления применительно к части населенного пункта г. Красногорск
7	ТОМ III. «Объекты культурного наследия».
7.1	Текстовая часть
7.2	Графические материалы (карта)
7.2.1	Карта границ территорий, зон охраны и защитных зон объектов культурного наследия применительно к части населенного пункта г. Красногорск
8	Том IV. «Основные факторы риска возникновения чрезвычайных ситуаций природного и техногенного характера» (сведения ограниченного доступа)
8.1	Текстовая часть (сведения ограниченного доступа)
8.2	Графические материалы (карта) (сведения ограниченного доступа)
8.2.1	Карта границ территорий, подверженных риску возникновения чрезвычайных ситуаций природного и техногенного характера и воздействия их последствий (сведения ограниченного доступа)
9	Приложение к материалам по обоснованию внесения изменений в генеральный план. Земельные участки, рассмотренные межведомственной рабочей группой по устранению противоречий в сведениях Государственных реестров (в соответствии с № 280-ФЗ от 29.07.2017)
	Материалы на электронном носителе
10	Текстовые материалы в формате PDF, Word; графические материалы в формате PDF, PNG

ОГЛАВЛЕНИЕ

1. АНАЛИЗ СОСТОЯНИЯ ТЕРРИТОРИИ, ПЛАНИРОВОЧНАЯ ОРГАНИЗАЦИЯ ТЕРРИТОРИИ	18
1.1. Местоположение территории в системе расселения Московской области.....	18
1.2. Состав функциональных зон.....	19
2. ОБОСНОВАНИЕ ВЫБРАННОГО ВАРИАНТА РАЗМЕЩЕНИЯ ПЛАНИРУЕМЫХ ОБЪЕКТОВ МЕСТНОГО ЗНАЧЕНИЯ НА ОСНОВЕ АНАЛИЗА ИСПОЛЬЗОВАНИЯ ТЕРРИТОРИЙ	22
2.1. Основные приоритеты градостроительного развития городского округа.....	22
2.2. Структура землепользования.....	22
2.2.1. Структура земель, поставленных на кадастровый учет.....	22
Таблица 2.2.1.1	22
2.3. Характеристики зон с особыми условиями использования территорий в случае, если установление таких зон требуется в связи с размещением планируемых объектов	23
3. ПЛАНИРУЕМОЕ СОЦИАЛЬНО-ЭКОНОМИЧЕСКОЕ РАЗВИТИЕ ГОРОДСКОГО ОКРУГА	29
3.1. Население и трудовые ресурсы	29
Таблица 3.1.1	29
3.2. Развитие жилых территорий	30
3.3. Сезонное население и развитие территорий, предназначенных для ведения садоводства и огородничества	31
3.4. Социальная сфера.....	31
3.4.1. Планируемое размещение объектов социально-культурного и коммунально-бытового обслуживания регионального значения.....	31
<i>Расчёт потребности в учреждениях социально-культурного и коммунально-бытового обслуживания населения регионального значения.....</i>	<i>32</i>
Таблица 3.4.1.1	32
3.4.2. Потребность в объектах социально-культурного и коммунально-бытового обслуживания местного значения	33
<i>Расчёт потребности в учреждениях социально-культурного и коммунально-бытового обслуживания населения местного значения.....</i>	<i>34</i>
Таблица 3.4.2.1	34
3.5. Развитие территорий производственно-коммунального, общественно-делового назначения.....	35
<i>Территории планируемого размещения объектов общественно-делового назначения.....</i>	<i>35</i>
Таблица 3.5.1	35
4. РАЗВИТИЕ ИНЖЕНЕРНОЙ ИНФРАСТРУКТУРЫ	36
5. РАЗВИТИЕ ТРАНСПОРТНОЙ ИНФРАСТРУКТУРЫ	37

5.1.	Внешний транспорт.....	39
5.1.1.	<i>Железнодорожный транспорт.....</i>	40
	<i>Существующее положение.....</i>	40
	<i>Проектные мероприятия.....</i>	41
5.1.2.	<i>Рельсовый транспорт.....</i>	41
	<i>Существующее положение.....</i>	41
	<i>Проектные мероприятия.....</i>	41
5.1.3.	<i>Автомобильные дороги.....</i>	42
	<i>Существующее положение.....</i>	42
	<i>Проектные мероприятия.....</i>	42
5.1.4.	<i>Воздушный транспорт.....</i>	42
	<i>Существующее положение.....</i>	42
	<i>Проектные мероприятия.....</i>	42
5.1.5.	<i>Водный транспорт.....</i>	42
	<i>Существующее положение.....</i>	42
	<i>Проектные мероприятия.....</i>	43
5.1.6.	<i>Трубопроводный транспорт.....</i>	43
	<i>Существующее положение.....</i>	43
	<i>Проектные мероприятия.....</i>	43
5.2.	Транспортная инфраструктура в границах городского округа Красногорск.....	43
5.2.1.	<i>Автомобильные дороги и улично-дорожная сеть.....</i>	43
	<i>Существующее положение.....</i>	43
	<i>Инженерные сооружения.....</i>	43
	<i>Проектные мероприятия.....</i>	44
5.2.2.	<i>Организация пешеходного и велосипедного движения.....</i>	44
	<i>Существующее положение.....</i>	44
	<i>Расчет нормативной потребности.....</i>	44
5.2.3.	<i>Автомобильный транспорт.....</i>	44
	<i>Существующее положение.....</i>	44
	<i>Расчет нормативной потребности.....</i>	44
5.2.4.	<i>Сооружения и устройства для хранения и обслуживания транспортных средств.....</i>	45
5.2.4.1	<i>Объекты для постоянного хранения индивидуальных автотранспортных средств (гаражи и автостоянки).....</i>	45
	<i>Существующее положение.....</i>	45
	<i>Расчет нормативной потребности.....</i>	45
5.2.4.2	<i>Объекты технического сервиса автотранспортных средств.....</i>	45
	<i>Существующее положение.....</i>	45
	<i>Расчет нормативной потребности.....</i>	45
5.2.4.3	<i>Объекты топливозаправочного комплекса.....</i>	45
	<i>Существующее положение.....</i>	45
	<i>Проектные мероприятия.....</i>	46
5.2.5.	<i>Общественный пассажирский транспорт.....</i>	46
	<i>Существующее положение.....</i>	46

6.	СВЕДЕНИЯ О ПЛАНИРУЕМЫХ ОБЪЕКТАХ ФЕДЕРАЛЬНОГО И РЕГИОНАЛЬНОГО ЗНАЧЕНИЯ ИЗ ДОКУМЕНТОВ ТЕРРИТОРИАЛЬНОГО ПЛАНИРОВАНИЯ ФЕДЕРАЛЬНОГО И РЕГИОНАЛЬНОГО ЗНАЧЕНИЯ	48
6.1.	Сведения о планируемых объектах федерального значения	48
6.1.1.	<i>Распоряжение Правительства Российской Федерации от 26.02.2013 № 247-р «Об утверждении схемы территориального планирования Российской Федерации в области высшего профессионального образования»</i>	48
6.1.2.	<i>Распоряжение Правительства Российской Федерации от 28.12.2012 № 2607-р «Об утверждении схемы территориального планирования Российской Федерации в области здравоохранения»</i>	48
6.1.3.	<i>Распоряжение Правительства Российской Федерации от 19.03.2013 № 384-р «Об утверждении схемы территориального планирования Российской Федерации в области федерального транспорта (железнодорожного, воздушного, морского, внутреннего водного транспорта) и автомобильных дорог федерального значения»</i>	48
6.1.4.	<i>Распоряжение Правительства Российской Федерации от 24.12.2015 № 2659-р «Об утверждении схемы территориального планирования Российской Федерации в области федерального транспорта (в части трубопроводного транспорта)»</i>	48
6.1.5.	<i>Распоряжение Правительства Российской Федерации от 01.08.2016 № 1634-р «Об утверждении схемы территориального планирования Российской Федерации в области энергетики» (в редакции от 29.07.2023 № 2045-р)</i>	48
6.2.	Сведения о планируемых объектах регионального значения	49
	Здравоохранение.....	49
	Культура	49
	Социальное обслуживание населения	49
	Природные экологические территории Московской области.....	49
	Природно–исторические территории Московской области.....	49
	Территории для формирования туристско–рекреационных кластеров регионального значения	49
	Энергетика	49
	Газоснабжение.....	49
6.2.1.	<i>Схема территориального планирования транспортного обслуживания Московской области</i>	50
6.2.2.	<i>Постановление Правительства Московской области от 04.10.2022 № 1061/35 «Об утверждении Государственной программы Московской области «Развитие инженерной инфраструктуры и энергоэффективности» на 2023–2028 годы»</i>	51
	<i>Объекты топливозаправочного комплекса</i>	51
6.2.3.	<i>Постановление Правительства Московской области от 04.10.2022 № 1069/35 «О досрочном прекращении реализации государственной программы Московской области «Развитие и функционирование дорожно-транспортного комплекса» на 2017–</i>	

2026 годы и утверждении государственной программы Московской области «Развитие и функционирование дорожно-транспортного комплекса» на 2023-2027 годы»	51
6.3. Сведения об объектах, предусмотренных инвестиционными программами субъектов естественных монополий	52
6.3.1. Инвестиционная программа ПАО «Россети Московский регион» (утверждена приказом Минэнерго России от 24.11.2022 №30@, с изменениями, внесенными приказом Минэнерго России от 28.12.2021 № 36@»).	52
7. ФУНКЦИОНАЛЬНО-ПЛАНИРОВОЧНЫЙ БАЛАНС ТЕРРИТОРИЙ ГОРОДСКОГО ОКРУГА.....	53
8. ПРЕДЛОЖЕНИЯ ПО УСТАНОВЛЕНИЮ ГРАНИЦ НАСЕЛЕННЫХ ПУНКТОВ ГОРОДСКОГО ОКРУГА	54
8.1. Перечень включаемых (исключаемых) земельных участков в границы (из границ) населённых пунктов	55
8.1.1. Перечень включаемых земельных участков	55
8.1.2. Перечень исключаемых земельных участков	56
ПРИЛОЖЕНИЕ 1. ПОТРЕБНОСТИ В ОБЪЕКТАХ МЕСТНОГО ЗНАЧЕНИЯ. АНАЛИЗ СУЩЕСТВУЮЩЕГО ПОЛОЖЕНИЯ.....	57
ПРИЛОЖЕНИЕ 2. ФИНАНСОВО-ЭКОНОМИЧЕСКОЕ ОБОСНОВАНИЕ ПОТРЕБНОСТЕЙ СТРОИТЕЛЬСТВА И РЕКОНСТРУКЦИИ ОБЪЕКТОВ СОЦИАЛЬНОЙ ИНФРАСТРУКТУРЫ	67
ПРИЛОЖЕНИЕ 3. ЗЕМЛИ СЕЛЬСКОХОЗЯЙСТВЕННОГО НАЗНАЧЕНИЯ	68
ПРИЛОЖЕНИЕ 4. СВЕДЕНИЯ О ПЛАНАХ И ПРОГРАММАХ КОМПЛЕКСНОГО СОЦИАЛЬНО-ЭКОНОМИЧЕСКОГО РАЗВИТИЯ ГОРОДСКОГО ОКРУГА.....	69

ВВЕДЕНИЕ

Проект внесения изменений в генеральный план городского округа Красногорск Московской области применительно к части населенного пункта г. Красногорск (далее – проект внесения изменений в генеральный план, внесение изменений в генеральный план, генеральный план) выполнен ГАУ МО «НИиПИ градостроительства» на основании распоряжения Комитета по архитектуре и градостроительству Московской области от 20.03.2024 № 29РВ-232, в соответствии с договором от 02.04.2024 № 73-2024.

Состав документов генерального плана городского округа определен в соответствии со ст. 23 Градостроительного кодекса Российской Федерации.

В соответствии с частью 9 статьи 23 ГрК РФ предусматривает возможность установления законодательством субъектов Российской Федерации особенностей подготовки генерального плана:

- подготовка генерального плана городского округа может осуществляться применительно к отдельным населенным пунктам, входящим в состав городского округа, территориям городского округа за границами населенных пунктов без последующего внесения в генеральный план изменений, относящихся к другим частям территорий городского округа;
- генеральный план городского округа может не содержать карту планируемого размещения объектов местного значения поселения или городского округа. В этом случае такая карта подлежит утверждению местной администрацией в порядке, установленном нормативным правовым актом органа государственной власти субъекта Российской Федерации;
- генеральным планом поселения, генеральным планом муниципального округа, генеральным планом городского округа могут предусматриваться территории, в отношении которых функциональные зоны не устанавливаются;
- положение о территориальном планировании вместо сведений о видах, назначении и наименованиях планируемых для размещения объектов местного значения городского округа, об их основных характеристиках, местоположении может содержать сведения о потребности в указанных объектах местного значения без указания их основных характеристик и местоположения.

Данные особенности установлены в статье 13 Закона Московской области от 07.03.2007 № 36/2007-ОЗ «О Генеральном плане развития Московской области» (принят постановлением Мособлдумы от 21.02.2007 № 2/210-П).

Проект внесения изменений в генеральный план является документом территориального планирования, определяющим при осуществлении градостроительной деятельности безопасность и благоприятные условия жизнедеятельности человека, ограничение негативного воздействия хозяйственной и иной деятельности на окружающую среду и обеспечение охраны и рационального использования природных ресурсов в интересах настоящего и будущего поколений.

Проект внесения изменений в генеральный план городского округа Красногорск разрабатывается на расчетный период до 2044 года и выделением первой очереди 2029 год.

Материал подготовлен с учетом сведений государственной статистики на основе исходных данных, предоставленных Комитетом по архитектуре и градостроительству

Московской области, в том числе, по сведениям центральных исполнительных органов Московской области и органов местного самоуправления.

Целью подготовки проекта является обеспечение устойчивого развития территории части населенного пункта г. Красногорск при определении параметров функционального назначения территорий на основе стратегий, прогнозов и программ социально-экономического и градостроительного развития федерального, регионального и муниципального уровня с учетом сведений содержащихся в едином государственном реестре недвижимости, сведений о зонах с особыми условиями использования территории, документов территориального планирования, документации по планировке территории, предложений Федеральных органов исполнительной власти, центральных исполнительных органов государственной власти, органов местного самоуправления, результатов публичных слушаний или общественных обсуждений, решений Градостроительного совета Московской области и Комиссии по подготовке проекта правил землепользования и застройки Московской области.

Основные задачи генерального плана:

- отнесение земельного участка с кадастровым номером 50:11:0040203:8976 к многофункциональной общественно-деловой зоне «О-1» с включением в границы населенного пункта г. Красногорск;
- определение потребностей в объектах местного значения, а также характеристики зон с особыми условиями использования территорий муниципального образования, в случае, если установление таких зон требуется в связи с размещением данных объектов;
- определить границ населенных пунктов;
- определить границы и параметры функциональных зон, с учетом сведений о планируемых для размещения в них объектах федерального и регионального значения, в том числе в рамках учета предложений заинтересованных лиц в соответствии с порядком обращений с заявлением об учете предложений в проекте внесения изменений в генеральный план;
- определить основные направления создания (развития и сохранения) системы особо охраняемых природных территорий;
- определить основные мероприятия по сохранению объектов культурного наследия федерального, регионального и местного значения;
- определить перечень и характеристику основных факторов риска возникновения чрезвычайных ситуаций природного и техногенного характера.

При подготовке внесения изменений в генеральный план городского округа Красногорск использованы следующие нормативные правовые акты Российской Федерации и Московской области (в редакциях, актуальных на момент выпуска проекта):

- Градостроительный кодекс Российской Федерации;
- Водный кодекс Российской Федерации;
- Воздушный кодекс Российской Федерации;
- Лесной кодекс Российской Федерации;
- Земельный кодекс Российской Федерации;
- Федеральный закон от 25.10.2001 № 137-ФЗ «О введении в действие Земельного кодекса Российской Федерации»;

- Федеральный закон от 29.12.2004 № 191-ФЗ «О введении в действие Градостроительного кодекса Российской Федерации»;
- Федеральный закон от 04.12.2006 № 201-ФЗ «О введении в действие Лесного кодекса Российской Федерации»;
- Федеральный закон от 01.04.1993 № 4730-1 «О Государственной границе Российской Федерации»;
- Федеральный закон от 08.11.2007 № 257-ФЗ «Об автомобильных дорогах и о дорожной деятельности в Российской Федерации и о внесении изменений в отдельные законодательные акты Российской Федерации»;
- Федеральный закон от 10.01.2002 № 7-ФЗ «Об охране окружающей среды»;
- Федеральный закон от 31.03.1999 № 69-ФЗ «О газоснабжении в Российской Федерации»;
- Федеральный закон от 14.03.1995 № 33-ФЗ «Об особо охраняемых природных территориях»;
- Федеральный закон от 30.03.1999 № 52-ФЗ «О санитарно-эпидемиологическом благополучии населения»;
- Федеральный закон от 12.01.1996 № 8-ФЗ «О погребении и похоронном деле»;
- Федеральный закон от 25.06.2002 № 73-ФЗ «Об объектах культурного наследия (памятниках истории и культуры) народов Российской Федерации»;
- Федеральный закон от 26.03.2003 № 35-ФЗ «Об электроэнергетике»;
- Федеральный закон от 06.10.2003 № 131-ФЗ «Об общих принципах организации местного самоуправления в Российской Федерации»;
- Федеральный закон от 10.01.1996 № 4-ФЗ «О мелиорации земель»;
- Федеральный закон от 24.07.2002 № 101-ФЗ «Об обороте земель сельскохозяйственного назначения»;
- Федеральный закон от 07.12.2011 № 416-ФЗ «О водоснабжении и водоотведении»;
- Федеральный закон от 27.07.2010 № 190-ФЗ «О теплоснабжении»;
- Закон Российской Федерации от 21.02.1992 № 2395-1 «О недрах»;
- Федеральный закон от 23.02.1995 № 26-ФЗ «О природных лечебных ресурсах, лечебно-оздоровительных местностях и курортах»;
- Федеральный закон от 20.12.2004 № 166-ФЗ «О рыболовстве и сохранении водных биологических ресурсов»;
- Федеральный закон от 29.07.2017 № 280-ФЗ «О внесении изменений в отдельные законодательные акты Российской Федерации в целях устранения противоречий в сведениях государственных реестров и установления принадлежности земельного участка к определенной категории земель»;
- Федеральные правила использования воздушного пространства Российской Федерации, утвержденные постановлением Правительства Российской Федерации от 11.03.2010 № 138;
- распоряжение Правительства Российской Федерации от 01.08.2016 № 1634-р «Об утверждении схемы территориального планирования Российской Федерации в области энергетики»;

- распоряжение Правительства РФ от 09.02.2012 № 162-р «Об утверждении перечней видов объектов федерального значения, подлежащих отображению на схемах территориального планирования Российской Федерации»;
- постановление Правительства Российской Федерации от 09.04.2016 № 291 «Правила установления субъектами Российской Федерации нормативов минимальной обеспеченности населения площадью торговых объектов»;
- постановление Правительства Российской Федерации от 08.09.2017 № 1083 «Об утверждении Правил охраны магистральных газопроводов и о внесении изменений в Положение о представлении в федеральный орган исполнительной власти (его территориальные органы), уполномоченный Правительством Российской Федерации на осуществление государственного кадастрового учета, государственной регистрации прав, ведение Единого государственного реестра недвижимости и предоставление сведений, содержащихся в Едином государственном реестре недвижимости, федеральными органами исполнительной власти, органами государственной власти субъектов Российской Федерации и органами местного самоуправления дополнительных сведений, воспроизводимых на публичных кадастровых картах»;
- постановление Правительства Российской Федерации от 03.03.2018 № 222 «Об утверждении Правил установления санитарно-защитных зон и использования участков, расположенных в границах санитарно-защитных зон»;
- постановление Правительства Российской Федерации от 20.10.2000 № 878 «Об утверждении Правил охраны газораспределительных сетей»;
- постановление Правительства Российской Федерации от 18.11.2013 № 1033 «О порядке установления охранных зон объектов по производству электрической энергии и особых условий использования земельных участков, расположенных в границах таких зон»;
- постановление Правительства Российской Федерации от 24.02.2009 № 160 «О порядке установления охранных зон объектов электросетевого хозяйства и особых условий использования земельных участков, расположенных в границах таких зон».
- постановление Правительства Российской Федерации от 26.08.2013 № 736 «О некоторых вопросах установления охранных зон объектов электросетевого хозяйства»;
- распоряжение Правительства Российской Федерации от 19.03.2013 № 384-р «Об утверждении схемы территориального планирования Российской Федерации в области федерального транспорта (железнодорожного, воздушного, морского, внутреннего водного транспорта) и автомобильных дорог федерального значения»;
- распоряжение Правительства Российской Федерации от 06.05.2015 № 816-р «Об утверждении схемы территориального планирования Российской Федерации в области федерального транспорта (в части трубопроводного транспорта)»;
- распоряжение Правительства Российской Федерации от 26.11.2023 № 3396-р «О внесении изменений в схему территориального планирования Российской Федерации в области федерального транспорта (в части трубопроводного транспорта), утвержденную распоряжением Правительства Российской Федерации от 06.05.2015 № 816-р»;

- распоряжение Правительства Российской Федерации от 12.03.2024 № 579-р «О внесении изменений в распоряжение Правительства Российской Федерации от 06.05.2015 № 816-р»;
- распоряжение Правительства Российской Федерации от 21.02.2024 № 406-р «О внесении изменений в распоряжение Правительства Российской Федерации от 06.05.2015 № 816-р»;
- постановление Главного государственного санитарного врача Российской Федерации от 14.03.2002 № 10 «О введении в действие санитарных правил и норм «Зоны санитарной охраны источников водоснабжения и водопроводов питьевого назначения. СанПиН 2.1.4.1110-02»;
- постановление Главного государственного санитарного врача Российской Федерации от 30.04.2010 № 45 «Об утверждении СП 2.1.4.2625-10 «Зоны санитарной охраны источников питьевого водоснабжения г. Москвы»;
- приказ Минэкономразвития России от 09.01.2018 № 10 «Об утверждении Требований к описанию и отображению в документах территориального планирования объектов федерального значения, объектов регионального значения, объектов местного значения и о признании утратившим силу приказа Минэкономразвития России от 7 декабря 2016 г. № 793»;
- приказ Министерства энергетики России от 28.02.2022 № 146 «Об утверждении схемы и программы развития Единой энергетической системы России на 2022 – 2028 годы»;
- приказ Министерства энергетики России от 28.02.2023 № 108 «Об утверждении Схемы и программы развития Единой энергетической системы России на 2023–2028 годы»;
- приказ Министерства энергетики России от 30.11.2023 № 1095 «Об утверждении схемы и программы развития электроэнергетических систем России на 2024–2029 годы»;
- приказ Министерства энергетики России от 24.11.2022 № 30@ «Об утверждении инвестиционной программы ПАО «Россети Московский регион» на 2023 – 2027 годы и изменений, вносимых в инвестиционную программу ПАО «Россети Московский регион», утвержденную приказом Минэнерго России от 16.10.2014 № 735, с изменениями, внесенными приказом Минэнерго России от 28.12.2021 № 36@»;
- приказ Минэнерго России от 28.12.2021 № 36@ «Об утверждении изменений, вносимых в инвестиционную программу ПАО «Россети Московский регион» на 2015 – 2025 годы, утвержденную приказом Минэнерго России от 16.10.2014 № 735, с изменениями, внесенными приказом Минэнерго России от 26.12.2019 № 33@» (Инвестиционная программа ПАО «Россети Московский регион»);
- приказ Минэнерго России от 28.12.2021 № 35@ «Об утверждении изменений, вносимых в инвестиционную программу ПАО «ФСК ЕЭС» на 2020 – 2024 годы, утвержденную приказом Минэнерго России от 27.12.2019 № 36@, с изменениями, внесенными приказом Минэнерго России от 30.12.2020 № 34@»;
- приказ Минэнерго России от 27.12.2022 № 37@ «Об утверждении изменений, вносимых в инвестиционную программу ПАО «Федеральная сетевая компания – Россети» на 2020 – 2024 годы, утвержденную приказом Минэнерго России от

27.12.2019 № 36@, с изменениями, внесенными приказом Минэнерго России от 28.12.2021 № 35@»;

- приказ Министерства спорта Российской Федерации от 19.08.2021 № 649 «О рекомендованных нормативах и нормах обеспеченности населения объектами спортивной инфраструктуры»;
- Приказ Министерства спорта Российской Федерации от 18.03.2018 № 244 «Об утверждении методических рекомендаций о применении нормативов и норм при определении потребности субъектов Российской Федерации в объектах физической культуры и спорта»;
- приказ Росреестра П/369 от 01.08.2014 «О реализации информационного взаимодействия при ведении государственного кадастра недвижимости в электронном виде»;
- приказ Министерства регионального развития Российской Федерации от 26.05.2011 № 244 «Об утверждении Методических рекомендаций по разработке проектов генеральных планов поселений и городских округов»;
- приказ Госгортехнадзора России от 15.12.2000 № 124 «О Правилах охраны газораспределительных сетей»;
- постановление Главного государственного санитарного врача Российской Федерации от 25.09.2007 № 74 «О введении в действие новой редакции санитарно-эпидемиологических правил и нормативов СанПин 2.2.1/2.1.1.1200-03 «Санитарно-защитные зоны и санитарная классификация предприятий, сооружений и иных объектов»;
- постановление Главного государственного санитарного врача Российской Федерации от 28.06.2011 № 84 «Об утверждении СанПин 2.1.2882-11 «Гигиенические требования к размещению, устройству и содержанию кладбищ, зданий и сооружений похоронного назначения»;
- постановление Госгортехнадзора Российской Федерации от 24.04.1992 № 9 «О правилах охраны магистральных трубопроводов»;
- «СП42.13330.2016. Свод правил. Градостроительство. Планировка и застройка городских и сельских поселений. Актуализированная редакция СНиП 2.07.01-89» Утвержден приказом Министерства строительства и жилищно-коммунального хозяйства Российской Федерации от 30.12.2016 № 1034/пр;
- «СП36.13330.2012. Свод правил. Магистральные трубопроводы. Актуализированная редакция СНиП 2.05.06-85» (утв. приказом Госстроя от 25.12.2012 № 108/ГС);
- Закон Московской области 08.02. 2018 № 11/2018-ОЗ «Об объектах культурного наследия (памятниках истории и культуры) в Московской области»;
- Закон Московской области от 07.03.2007 № 36/2007-ОЗ «О Генеральном плане развития Московской области»;
- Закон Московской области от 17.07.2007 № 115/2007-ОЗ «О погребении и похоронном деле в Московской области»;
- Закон Московской области от 12.06.2004 № 75/2004-ОЗ «Об обороте земель сельскохозяйственного назначения на территории Московской области»;
- Закон Московской области от 05.12.2014 № 164/2014-ОЗ «О видах объектов областного значения, подлежащих отображению на схемах территориального планирования Московской области, видах объектов местного значения

- муниципального района, поселения, городского округа, подлежащих отображению на схеме территориального планирования муниципального района, генеральном плане поселения, генеральном плане городского округа Московской области»;
- Закон Московской области от 24.04.2017 № 60/2017-ОЗ «О границе городского округа Красногорск»;
 - постановление Правительства Московской области от 07.04.2014 № 244/9 «Об утверждении итогового отчета о реализации долгосрочной целевой программы Московской области «Чистая вода Подмосковья» на 2013-2020 годы» за 2013 год»;
 - Генеральная схема газоснабжения Московской области до 2030 года», разработанная ОАО «Газпром промгаз» при участии АО «Мособлгаз», одобренная утвержденным решением Межведомственной комиссии по вопросам энергообеспечения Московской области от 14.11.2013 № 11;
 - постановление Губернатора Московской области от 30.04.2021 № 115-ПГ «Об утверждении схемы и программы перспективного развития электроэнергетики Московской области на период 2022 – 2026 годов»;
 - схема и программа перспективного развития электроэнергетики Московской области на период 2022 – 2026 годов;
 - постановление Губернатора Московской области от 29.04.2022 № 145-ПГ «Об утверждении схемы и программы перспективного развития электроэнергетики Московской области на период 2023 – 2027 годов»;
 - схема и программа перспективного развития электроэнергетики Московской области на период 2023 – 2027 годов;
 - постановление Правительства Московской области от 04.10.2022 № 1071/35 «О досрочном прекращении реализации государственной программы Московской области «Строительство объектов социальной инфраструктуры» и утверждении государственной программы Московской области «Строительство объектов социальной инфраструктуры» на 2023–2027 годы»;
 - постановление Правительства Московской области от 05.09.2023 № 706-ПП «О внесении изменений в Программу Правительства Московской области «Развитие газификации в Московской области до 2030 года»;
 - постановление Правительства Московской области от 30.12.2022 № 1522/48 «О внесении изменений в Программу Правительства Московской области «Развитие газификации в Московской области до 2030 года»;
 - постановление Правительства Московской области от 15.03.2021 № 148/7 «О внесении изменений в Программу Правительства Московской области «Развитие газификации в Московской области до 2030 года»;
 - постановление Правительства Московской области от 19.04.2022 № 393/15 «О внесении изменений в Программу Правительства Московской области «Развитие газификации в Московской области до 2030 года»;
 - постановление Правительства Московской области от 30.12.2020 № 1069/43 «Об утверждении Региональной программы газификации жилищно-коммунального хозяйства, промышленных и иных организаций Московской области на период 2020-2024 годов»;
 - постановление Правительства Московской области от 11.07.2007 № 517/23 «Об утверждении Схемы территориального планирования Московской области –

основных положений градостроительного развития» (в редакции от 11.10.2021 №992/33);

- постановление Правительства Московской области от 11.02.2009 № 106/5 «Об утверждении Схемы развития и размещения особо охраняемых природных территорий в Московской области»;
- постановление Правительства Московской области от 25.03.2016 № 230/8 «Об утверждении Схемы территориального планирования транспортного обслуживания Московской области»;
- постановление Правительства Московской области от 20.03.2014 № 168/9 «О развитии транспортно-пересадочных узлов на территории Московской области»;
- постановление Правительства Московской области от 26.03.2014 № 194/9 «Об утверждении итогового отчёта о реализации долгосрочной целевой программы Московской области «Разработка Генерального плана развития Московской области на период до 2020 года»;
- постановление Правительства Московской области от 17.08.2015 № 713/30 «Об утверждении нормативов градостроительного проектирования Московской области»;
- постановление Правительства Московской области от 30.12.2014 № 1169/51 «Об утверждении положения о подготовке проектов документов территориального планирования муниципальных образований Московской области и направления их на утверждение в представительные органы местного самоуправления муниципального района, городского округа»;
- постановление Правительства Московской области от 15.03.2002 № 84/9 «Об утверждении списка памятников истории и культуры»;
- постановление Правительства Московской области от 28.03.2017 № 221/10 «Об утверждении нормативов муниципальной обеспеченности населения площадью торговых объектов для Московской области, муниципальных районов и городских округов Московской области и о внесении изменения в постановление Правительства Московской области от 15.12.2006 № 1164/49 «О стратегии социально-экономического развития Московской области до 2020 года»;
- постановление Правительства Московской области от 28.12.2018 № 1023/45 «О Стратегии социально-экономического развития Московской области на период до 2030 года»;
- постановление Правительства Московской области от 28.10.2013 № 663/38 «Об утверждении государственной программы Московской области «Здравоохранение Подмосковья» на 2019–2024 годы»;
- постановление Правительства Московской области от 17.10.2017 № 863/38 «Об утверждении государственной программы Московской области «Развитие инженерной инфраструктуры и энергоэффективности» на 2018–2024 годы и признании утратившими силу отдельных постановлений Правительства Московской области» (с изменениями на 02.03.2021);
- постановление Правительства Московской области от 04.10.2022 № 1061/35 «О досрочном прекращении реализации государственной программы Московской области «Развитие инженерной инфраструктуры и энергоэффективности на 2018 – 2026 годы» и утверждении государственной программы Московской области

- «Развитие инженерной инфраструктуры, энергоэффективности и отрасли обращения с отходами на 2023–2028 годы»;
- постановление Правительства Московской области от 17.01.2023 № 1/2 «О внесении изменений в государственную программу Московской области «Развитие инженерной инфраструктуры, энергоэффективности и отрасли обращения с отходами» на 2023–2028 годы»;
 - постановление Правительства Московской области от 25.10.2016 № 784/39 «Об утверждении государственной программы Московской области «Образование Подмосковья» на 2017–2025 годы»;
 - постановление Правительства Московской области от 25.10.2016 № 783/39 «Об утверждении государственной программы Московской области «Социальная защита населения Московской области» на 2017–2021 годы»;
 - постановление Правительства Московской области от 04.10.2022 № 1066/35 «О досрочном прекращении реализации государственной программы Московской области «Спорт Подмосковья» и утверждении государственной программы Московской области «Спорт Подмосковья» на 2023–2027 годы»;
 - постановление Правительства Московской области от 26.03.2019 № 172/10 «О внесении изменений в постановление Правительства Московской области от 09.10.2018 № 727/36 «О досрочном прекращении реализации государственной программы Московской области «Сельское хозяйство Подмосковья» и утверждении государственной программы Московской области «Сельское хозяйство Подмосковья»»;
 - постановление Правительства Московской области от 25.10.2016 № 788/39 «Об утверждении государственной программы Московской области «Экология и окружающая среда Подмосковья» на 2017–2026 годы»;
 - постановление Правительства Московской области от 25.10.2016 № 790/39 «Об утверждении государственной программы Московской области «Жилище» на 2017–2021 годы»;
 - постановление Правительства Московской области от 25.10.2016 № 791/39 «Об утверждении государственной программы Московской области «Архитектура и градостроительство Подмосковья» на 2017–2024 годы»;
 - постановление Правительства Московской области от 04.10.2022 № 1067/35 «О досрочном прекращении реализации государственной программы Московской области «Культура Подмосковья» и утверждении государственной программы Московской области «Культура и туризм Подмосковья» на 2023–2027 годы»;
 - постановление Правительства Московской области от 26.09.2019 № 656/32 «О внесении изменений в некоторые постановления Правительства Московской области по вопросам формирования Перечня особо ценных продуктивных сельскохозяйственных угодий, расположенных на территории Московской области, использование которых для других целей не допускается»;
 - Решение исполнительных комитетов Московского городского и Московского областного советов народных депутатов от 17.04.1980 № 500-1143 «Об утверждении проекта установления красных линий границ зон санитарной охраны источников водоснабжения г. Москвы в границах ЛПЗП».

- постановление Правительства Москвы и Правительства Московской области от 17.12.2019 № 1705-ПП/970/44 «О зонах санитарной охраны источников питьевого и хозяйственно-бытового водоснабжения на территории Москвы и Московской области»;
- приказ министра энергетики Московской области от 18.12.2019 № 105 «Об утверждении инвестиционной программы АО «Мособлэнерго» на 2021–2025 годы» (в редакции от приказа 30.10.2020 № 66);
- приказ Министра энергетики Московской области от 16.12.2021 № 48 «Об утверждении изменений, вносимых в инвестиционную программу акционерного общества «Московская областная энергосетевая компания», утвержденную приказом министра энергетики Московской области от 18.12.2019 № 105, с изменениями, внесенными приказом министра энергетики Московской области от 30.10.2020 № 66 (Инвестиционная программа АО Мособлэнерго на 2021 – 2025 годы);
- приказ министра энергетики Московской области от 18.11.2022 № 53 «Об утверждении изменений, вносимых в инвестиционную программу акционерного общества «Московская областная энергосетевая компания» на 2020–2024 годы, утвержденную приказом министра энергетики Московской области от 18.12.2019 № 105, с изменениями, внесенными приказом министра энергетики Московской области от 16.12.2021 № 48;
- распоряжение Правительства РФ от 01.08.2016 № 1634-р (в редакции от 29.07.2023 № 2045-р) «Об утверждении схемы территориального планирования Российской Федерации в области энергетики»;
- распоряжение Правительства Российской Федерации от 09.06.2017 г. № 1209-р «Об утверждении Генеральной схемы размещения объектов электроэнергетики до 2035 года» (в редакции от 30.12.2022 № 4384-р);
- распоряжение Министерства культуры Московской области от 20.03.2020 № 17РВ-37 «Об утверждении методических рекомендаций о применении нормативов и норм ресурсной обеспеченности населения в сфере культуры на территории Московской области».

1. АНАЛИЗ СОСТОЯНИЯ ТЕРРИТОРИИ, ПЛАНИРОВОЧНАЯ ОРГАНИЗАЦИЯ ТЕРРИТОРИИ

1.1. Местоположение территории в системе расселения Московской области

Городской округ Красногорск расположен в центральной части Московской области к западу от Москвы. Округ на севере граничит с городским округом Солнечногорск Московской области и городским округом Химки Московской области, на западе – с городским округом Истра Московской области, на востоке – с городом федерального значения Москвой, на юге – с Одинцовским городским округом Московской области.

Город Красногорск расположен в восточной и центральной части городского округа Красногорск Московской области. Территория, в отношении которой вносится изменение в генеральный план, расположена в западной части г. Красногорск, вблизи ул. Ольховая, в пределах земельного участка с кадастровым номером 50:11:0040203:8976.

Законом Московской области от 28.12.2016 № 186/2016-ОЗ «Об организации местного самоуправления на территории Красногорского муниципального района» муниципальное образование Красногорский муниципальный район было преобразовано в муниципальное образование городской округ Красногорск с упразднением всех ранее входивших в него поселений.

Численность постоянного населения г. Красногорск городского округа Красногорск – 187,6 тысяч человек.

Площадь г. Красногорск в проектируемых границах составляет 0,11 га.

1.2. Состав функциональных зон

Параметры функциональных зон и режимы их использования применяются с учетом:

- Режимов использования территорий объектов культурного наследия и их зон охраны, установленных утвержденными нормативно-правовыми актами в области охраны объектов культурного наследия. Границы территорий объектов культурного наследия и утвержденных зон охраны объектов культурного наследия отображены в материалах по обоснованию генерального плана на Карте границ территорий, зон охраны и защитных зон объектов культурного наследия в составе Тома III. «Объекты культурного наследия».
- Режимов использования особо охраняемых природных и их охранных зон (при наличии), установленных утвержденными нормативно-правовыми актами. Границы ООПТ и их охранных зон (при наличии) отображены в материалах по обоснованию генерального плана на Карте существующих и планируемых особо охраняемых природных территорий, зон санитарной охраны источников питьевого водоснабжения, водоохранных зон, прибрежных защитных полос, береговых полос водных объектов. Зон затопления и подтопления.
- Иными ограничениями в зонах с особыми условиями использования территории, установленными в соответствии с действующим законодательством. Зоны с особыми условиями использования территорий отображены в материалах по обоснованию генерального плана на Карте зон с особыми условиями использования территории в границах муниципального образования.

Границы функциональных зон определены с учетом границ городского округа, границ населенных пунктов или естественных границ природных, линейных объектов, границ земельных участков.

Функциональные зоны преимущественно объединены в значительные по площади территории, имеющие общую функционально-планировочную структуру и отделенные от других территорий ясно определяемыми границами (естественными границами природных объектов, искусственными границами (железные и автомобильные дороги, каналы, урбанизированные/освоенные территории, красные линии, границы земельных участков) и т.п.).

Границы и параметры функциональных зон должны применяться с учетом требований СП 2.1.4.2625-10 «Зоны санитарной охраны источников питьевого водоснабжения г. Москвы» (утв. постановлением Главного государственного санитарного врача РФ от 30.04.2010 № 45) и других нормативных правовых актов по установлению зон санитарной охраны источников питьевого водоснабжения.

В целях наиболее эффективного использования территорий, допускается в составе функциональных зон, не предусматривающих жилищного строительства, расположенных в границах населенных пунктов, размещение любых нежилых объектов при условии соблюдения нормативов градостроительного проектирования, требований технических регламентов, санитарных правил и норм, иных обязательных требований, предусмотренным действующим законодательством, без внесения изменений в генеральный план. Перечень видов объектов капитального строительства, допустимых к размещению в составе функциональных зон, не предусматривающих жилищного строительства, расположенных

в границах населенных пунктов, определяется с учетом градостроительных регламентов, установленных в правилах землепользования и застройки.

Зоны различного функционального назначения могут включать в себя:

1) территории общего пользования, занятые площадями, улицами, проездами, дорогами, набережными, скверами, бульварами, водоемами и другими объектами;

2) территории, занятые участками коммунальных и инженерных объектов, участками объектов социально-бытового обслуживания;

3) территории, занятые участками, имеющими виды функционального назначения, отличные от вида (видов) функционального назначения функциональной зоны, и занимающими менее 25% территории функциональной зоны.

Выделяются следующие группы функциональных зон:

- Жилые зоны
- Общественно-деловые и многофункциональные зоны
- Производственные, коммунально-складские зоны, зоны транспортной и инженерной инфраструктуры
- Зоны рекреационного назначения
- Зоны сельскохозяйственного назначения
- Зоны специального назначения

В границах территории, в отношении которой вносится изменение в генеральный план, выделяются следующие группы функциональных зон:

Общественно-деловые и многофункциональные зоны

В состав общественно-деловых и многофункциональных зон включены: многофункциональная общественно-деловая зона **О1**

Общественно-деловые зоны формируются как центры деловой, финансовой и общественной активности в населенных пунктах.

Общественно-деловые зоны предназначены для размещения объектов здравоохранения, культуры, торговли, общественного питания, социального и коммунально-бытового назначения, предпринимательской деятельности, объектов среднего профессионального и высшего образования, административных, научно-исследовательских учреждений, культовых зданий, стоянок автомобильного транспорта, объектов делового, финансового назначения, иных объектов, связанных с обеспечением жизнедеятельности граждан.

Многофункциональные общественно-деловые зоны О1 сформированы главным образом объектами торговли, предпринимательской деятельности, делового и финансового назначения. Также в функциональной зоне О1 возможно размещение объектов социального, культурно-бытового обслуживания населения и иных объектов.

При развитии указанных зон следует учитывать особенности их функционирования, потребность в территории, необходимость устройства автостоянок большой вместимости, создание развитой транспортной и инженерной инфраструктур в соответствии с нормативами градостроительного проектирования.

Общественно-деловые зоны предполагается развивать с учетом нормативных радиусов обслуживания и необходимой расчетной мощности объектов в соответствии с нормативами градостроительного проектирования.

2. **ОБОСНОВАНИЕ ВЫБРАННОГО ВАРИАНТА РАЗМЕЩЕНИЯ ПЛАНИРУЕМЫХ ОБЪЕКТОВ МЕСТНОГО ЗНАЧЕНИЯ НА ОСНОВЕ АНАЛИЗА ИСПОЛЬЗОВАНИЯ ТЕРРИТОРИЙ**

2.1. **Основные приоритеты градостроительного развития городского округа**

Задачами территориального планирования городского округа являются:

- функциональное зонирование территории с установлением границ зон;
- отображение границ зон с особыми условиями использования территории;
- отображение зон планируемого размещения объектов капитального строительства различного значения, в том числе:
 - объектов электро-, тепло-, газо-, водоснабжения и водоотведения;
 - автомобильных дорог общего пользования, мостов и иных транспортных инженерных сооружений;
 - иных объектов, размещение которых необходимо для осуществления полномочий органов местного самоуправления.
- установление границ населённых пунктов городского округа;
- отображение границ территорий объектов культурного наследия;
- отображение границ территорий, подверженных риску возникновения чрезвычайных ситуаций природного и техногенного характера.

2.2. **Структура землепользования**

2.2.1. *Структура земель, поставленных на кадастровый учет*

Площадь территории г. Красногорск городского округа Красногорск Московской области, в отношении которой вносятся изменения в генеральный план, составляет 0,11 га. По данным государственного кадастра недвижимости площадь земельных участков на территории проектирования, внесенных в публичную кадастровую карту государственного кадастра недвижимости, составляет 0,11 га.

Приведенные значения соответствуют данным публичной кадастровой карты по состоянию на 01.04.2024. Публичная кадастровая карта доступна в сети интернет на сайте Федеральной службы государственной регистрации, кадастра и картографии (Росреестр): rosreestr.ru/site/eservices/.

Категории земель земельных участков, внесенных в публичную кадастровую карту государственного кадастра недвижимости (ГКН), представлены ниже (Таблица 2.2.1.1.).

Каждой из категорий земель, приведенных в таблице, соответствует один или несколько зарегистрированных в ГКН земельных участков. Распределение площадей зарегистрированных земельных участков между землями различных категорий, позволяет оценить структуру земель, поставленных на кадастровый учет.

Таблица 2.2.1.1

Категория земель	Площадь, га
Земли сельскохозяйственного назначения	0,11

2.3. Характеристики зон с особыми условиями использования территорий в случае, если установление таких зон требуется в связи с размещением планируемых объектов

К целям установления зон с особыми условиями использования территории в соответствии с Земельным кодексом Российской Федерации (глава XIX) относятся:

- защита жизни и здоровья граждан;
- охрана окружающей среды, в том числе защита и сохранение природных лечебных ресурсов, предотвращение загрязнения, засорения, заиления водных объектов и истощения их вод, сохранение среды обитания водных биологических ресурсов и других объектов животного и растительного мира.

В границах зон с особыми условиями использования территорий устанавливаются ограничения использования земельных участков, которые распространяются на все, что находится над и под поверхностью земель, если иное не предусмотрено законами о недрах, воздушным и водным законодательством, и ограничивают или запрещают размещение и (или) использование расположенных на таких земельных участках объектов недвижимого имущества и (или) ограничивают или запрещают использование земельных участков для осуществления иных видов деятельности, которые несовместимы с целями установления зон с особыми условиями использования территорий.

Земельные участки, включенные в границы зон с особыми условиями использования территорий, у собственников земельных участков, землепользователей, землевладельцев и арендаторов земельных участков не изымаются, если иное не предусмотрено федеральным законом.

Зоны с особыми условиями использования территорий, ограничения использования земельных участков в таких зонах считаются установленными, измененными со дня внесения сведений о зоне с особыми условиями использования территории, соответствующих изменений в сведения о такой зоне в Единый государственный реестр недвижимости (ЕГРН).

В соответствии с земельным кодексом Российской Федерации могут быть установлены следующие виды зон с особыми условиями использования территорий:

- 1) зоны охраны объектов культурного наследия;
- 2) защитная зона объекта культурного наследия;
- 3) охранная зона объектов электроэнергетики (объектов электросетевого хозяйства и объектов по производству электрической энергии);
- 4) охранная зона железных дорог;
- 5) придорожные полосы автомобильных дорог;
- 6) охранная зона трубопроводов (газопроводов, нефтепроводов и нефтепродуктопроводов, аммиакопроводов);
- 7) охранная зона линий и сооружений связи;
- 8) приаэродромная территория;
- 9) зона охраняемого объекта;
- 10) зона охраняемого военного объекта, охранная зона военного объекта, запретные и специальные зоны, устанавливаемые в связи с размещением указанных объектов;
- 11) охранная зона особо охраняемой природной территории (государственного природного заповедника, национального парка, природного парка, памятника природы);

- 12) охранный зона стационарных пунктов наблюдений за состоянием окружающей среды, ее загрязнением;
- 13) водоохранная (рыбоохранная) зона;
- 14) прибрежная защитная полоса;
- 15) округ санитарной (горно-санитарной) охраны лечебно-оздоровительных местностей, курортов и природных лечебных ресурсов;
- 16) зоны санитарной охраны источников питьевого и хозяйственно-бытового водоснабжения, а также устанавливаемые в случаях, предусмотренных Водным кодексом Российской Федерации, в отношении подземных водных объектов зоны специальной охраны;
- 17) зоны затопления и подтопления;
- 18) санитарно-защитная зона;
- 19) зона ограничений передающего радиотехнического объекта, являющегося объектом капитального строительства;
- 20) охранный зона пунктов государственной геодезической сети, государственной нивелирной сети и государственной гравиметрической сети;
- 21) зона наблюдения;
- 22) зона безопасности с особым правовым режимом;
- 23) рыбоохранная зона озера Байкал;
- 24) рыбохозяйственная заповедная зона;
- 25) зона минимальных расстояний до магистральных или промышленных трубопроводов (газопроводов, нефтепроводов и нефтепродуктопроводов, аммиакопроводов);
- 26) охранный зона гидроэнергетического объекта;
- 27) охранный зона объектов инфраструктуры метрополитена;
- 28) охранный зона тепловых сетей.

Охранная зона объектов электроэнергетики (объектов электросетевого хозяйства и объектов по производству электрической энергии)

Воздушные и кабельные линии электропередачи, в соответствии с постановлением Правительства РФ от 24.02.2009 № 160 (ред. от 21.12.2018) «О порядке установления охранных зон объектов электросетевого хозяйства и особых условий использования земельных участков, расположенных в границах таких зон», имеют охранные зоны, ограничивающие минимальные допустимые расстояния по приближению к ним застройки. Охранные зоны для воздушных линий составляют коридоры вдоль линий в виде части поверхности участка земли и воздушного пространства (на высоту, соответствующую высоте опор воздушных ЛЭП), ограниченной параллельными вертикальными плоскостями, отстоящими по обе стороны ЛЭП от крайних проводов при неотклонённом их положении на расстоянии:

- для ВЛ-500 кВ – 30 метров;
- для ВЛ-220 кВ – 25 метров;
- для ВЛ-110 кВ – 20 метров;
- для ВЛ-35 кВ – 15 метров;
- для ВЛ-10 кВ – 10 метров;
- для ВЛ-6 кВ – 10 метров;

Вдоль подземных кабельных линий электропередачи также устанавливаются охранные зоны в виде участка земли, ограниченного параллельными вертикальными плоскостями, отстоящими от крайних кабелей на расстоянии 1 метра (независимо от напряжения).

Вокруг подстанций охранный зона устанавливается в виде части поверхности участка земли и воздушного пространства (на высоту, соответствующую высоте наивысшей точки подстанции), ограниченной вертикальными плоскостями, отстоящими от всех сторон ограждения подстанции по периметру на расстоянии равном охранный зоне от воздушных ЛЭП напряжением, соответствующим высшему классу напряжения подстанции.

**Охранная зона трубопроводов
(газопроводов, нефтепроводов и нефтепродуктопроводов, аммиакопроводов)**

Охранные зоны газораспределительных сетей устанавливаются в соответствии с постановлением Правительства РФ от 20.11.2000 № 878. Для газораспределительных сетей устанавливаются следующие охранные зоны:

- вдоль трасс наружных газопроводов - в виде территории, ограниченной условными линиями, проходящими на расстоянии 2 метров с каждой стороны газопровода;
- вдоль трасс подземных газопроводов из полиэтиленовых труб при использовании медного провода для обозначения трассы газопровода - в виде территории, ограниченной условными линиями, проходящими на расстоянии 3 метров от газопровода со стороны провода и 2 метров - с противоположной стороны;
- вокруг отдельно стоящих газорегуляторных пунктов - в виде территории, ограниченной замкнутой линией, проведенной на расстоянии 10 метров от границ этих объектов.

Охранные зоны трубопроводов (газопроводов, нефтепроводов и нефтепродуктопроводов) устанавливаются в соответствии с «Правилами охраны магистральных трубопроводов», утверждёнными Госгортехнадзором РФ от 22.04.1992. Для трубопроводов и неотъемлемых их частей устанавливаются следующие охранные зоны:

- вдоль трасс трубопроводов, транспортирующих нефть, природный газ, нефтепродукты, - в виде участка земли, ограниченного условными линиями, проходящими в 25 метрах от оси трубопровода с каждой стороны;

– вдоль подводных переходов - в виде участка водного пространства от водной поверхности до дна, заключенного между параллельными плоскостями, отстоящими от осей крайних ниток переходов на 100 метров с каждой стороны;

– вокруг технологических установок подготовки продукции к транспорту, промежуточных перекачивающих и наливных насосных станций, компрессорных и газораспределительных станций (в том числе контрольно-распределительных пунктов) – в виде участка земли, ограниченного замкнутой линией, отстоящей от границ территорий указанных объектов на 100 метров во все стороны.

Зона минимальных расстояний до магистральных или промышленных трубопроводов (газопроводов, нефтепроводов и нефтепродуктопроводов, аммиакопроводов)

Для линейных объектов (газопроводов, нефтепроводов и нефтепродуктопроводов) зона минимальных расстояний устанавливается в соответствии с таблицей 4 СП 36.13330.2012. Свод правил. Магистральные трубопроводы (утв. приказом Госстроя от 25.12.2012 № 108/ГС);

Для площадных объектов (перекачивающих и наливных насосных станций, компрессорных и газораспределительных станций (в том числе контрольно-распределительных пунктов) зона минимальных расстояний устанавливается в соответствии с таблицей 5 СП 36.13330.2012. Свод правил. Магистральные трубопроводы (утв. приказом Госстроя от 25.12.2012 № 108/ГС).

Охранная зона линий и сооружений связи

Охранные зоны объектов связи устанавливаются «Правилами охраны линий и сооружений связи Российской Федерации», утверждёнными постановлением Правительства РФ от 9 июня 1995 г. № 578 для обеспечения сохранности действующих кабельных, радиорелейных и воздушных линий связи и линий радиодиффузии, а также сооружений связи, повреждение которых нарушает нормальную работу взаимоувязанной сети связи.

На трассах кабельных и воздушных линий связи и линий радиодиффузии устанавливаются охранные зоны с особыми условиями использования:

– для подземных кабельных и для воздушных линий связи и линий радиодиффузии, расположенных вне населенных пунктов на безлесных участках, - в виде участков земли вдоль этих линий, определяемых параллельными прямыми, отстоящими от трассы подземного кабеля связи или от крайних проводов воздушных линий связи и линий радиодиффузии не менее чем на 2 метра с каждой стороны;

– для наземных и подземных необслуживаемых усилительных и регенерационных пунктов на кабельных линиях связи – в виде участков земли, определяемых замкнутой линией, отстоящей от центра установки усилительных и регенерационных пунктов или от границы их обвалования не менее чем на 3 метра и от контуров заземления не менее чем на 2 метра.

Зоны санитарной охраны источников питьевого и хозяйственно-бытового водоснабжения, а также устанавливаемые в случаях, предусмотренных Водным кодексом Российской Федерации, в отношении подземных водных объектов зоны специальной охраны

Границы зон санитарной охраны источников водоснабжения устанавливаются в соответствие с СанПиН 2.1.4.1110-02 «Зоны санитарной охраны источников водоснабжения и водопроводов питьевого назначения».

ЗСО организуются в составе трех поясов: первый пояс (строгoго режима) включает

территорию расположения водозаборов, площадок всех водопроводных сооружений и водопроводящего канала. Его назначение – защита места водозабора и водозаборных сооружений от случайного или умышленного загрязнения и повреждения. Второй и третий пояса (пояса ограничений) включают территорию, предназначенную для предупреждения загрязнения воды источников водоснабжения.

Санитарная охрана водоводов обеспечивается санитарно - защитной полосой.

Ширину санитарно - защитной полосы следует принимать по обе стороны от крайних линий водовода:

а) при отсутствии грунтовых вод - не менее 10 м при диаметре водоводов до 1000 мм и не менее 20 м при диаметре водоводов более 1000 мм;

б) при наличии грунтовых вод - не менее 50 м вне зависимости от диаметра водоводов.

Зоны санитарной охраны источников питьевого водоснабжения г. Москвы.

Санитарно-защитная полоса от водоводов принимается в соответствии с требованиями СП 2.1.4.2625-10 «Зоны санитарной охраны источников питьевого водоснабжения г. Москвы»:

– территория по трассе водоводов 1-го подъема в пределах полосы отвода, но не менее 10 метров в каждую сторону от оси крайнего водовода.

Санитарно-защитная зона

В соответствии с СанПиН 2.2.1/2.1.1.1200-03. «Санитарно-защитные зоны и санитарная классификация предприятий, сооружений и иных объектов» (с изм. от 28.02.2022) устанавливаются ориентировочные размеры санитарно-защитных зон для объектов водоотведения и составляют:

— от сооружений механической и биологической очистки, а также иловых площадок, и (или) сооружений для механической и биологической очистки с термической обработкой осадка в закрытых помещениях с расчетной производительностью очистных сооружений от 5 тысяч до 50 тысяч куб. м/сутки – 300 м.

— от сооружений механической и биологической очистки, а также иловых площадок и (или) сооружений для механической и биологической очистки с термической обработкой осадка в закрытых помещениях с расчетной производительностью очистных сооружений до 5 тысяч куб. м/сутки – 100 м.

— от насосных станции до 0,2 тыс. м³/сутки – 15 м;

— от насосных станции более 0,2 тыс. м³/сутки до 50,0 тыс.м³/сутки – 20 м;

— от локальных очистных сооружений от 0,2 тыс. м³/сутки до 5,0 тыс. м³/сутки – 200 м.

— от очистных сооружения поверхностного стока закрытого типа – 50 м.

В соответствии с СанПиН 2.2.1/2.1.1.1200-03. «Санитарно-защитные зоны и санитарная классификация предприятий, сооружений и иных объектов» (с изм. от 28.02.2022) устанавливаются ориентировочные размеры санитарно-защитных зон для объектов теплоснабжения и составляют:

— от ТЭЦ и районных котельных тепловой мощностью 200 Гкал и выше, работающих на газовом и газомазутном топливе (последний - как резервный) – ориентировочный размер зоны 300 м;

— от ТЭЦ и районных котельных тепловой мощностью менее 200 Гкал/час, работающие на твердом, жидком и газообразном топливе – ориентировочный размер зоны 100 м.

Для автономных котельных размер санитарно-защитной зоны не устанавливается.

Охранная зона тепловых сетей

Охранные зоны тепловых сетей устанавливаются «Правилами теплоснабжения в Московской области», утверждёнными Первым заместителем Председателя Правительства Московской области в 2002 г.

Охранные зоны тепловых сетей устанавливаются вдоль трасс прокладки тепловых сетей в виде земельных участков шириной, определяемой углом естественного откоса грунта, но не менее 3 метров в каждую сторону, считая от края строительных конструкций тепловых сетей, или от наружной поверхности изолированного теплопровода бесканальной прокладки.

3. ПЛАНИРУЕМОЕ СОЦИАЛЬНО-ЭКОНОМИЧЕСКОЕ РАЗВИТИЕ ГОРОДСКОГО ОКРУГА

3.1. Население и трудовые ресурсы

По данным Федеральной службы государственной статистики численность постоянного населения городского округа Красногорск по состоянию на 01.01.2023 составила 324,75 тыс. человек.

Земельный участок с кадастровым номером 50:11:0040203:8976 городского округа Красногорск свободен от застройки для постоянного и временного проживания, население на нем не зарегистрировано.

Утвержденным генеральным планом на земельном участке с кадастровым номером 50:11:0040203:8976 городского округа Красногорск размещение жилой застройки не планировалось.

В границах территории настоящего внесения изменений в генеральный план городского округа Красногорск применительно к части населенного пункта г. Красногорск (земельный участок с кадастровым номером 50:11:0040203:8976) планируемое население отсутствует.

Прогноз баланса трудовых ресурсов применительно к территории городского округа Красногорск Московской области приведен в таблице 3.1.1.

Таблица 3.1.1

№ п/п	Наименование показателя	Отчетный год, тыс. чел	Текущий год, тыс. чел	Очередной год, тыс. чел
	Распределение занятых в экономике по разделам ОКВЭД:	175,71	181,19	186,82
1	сельское, лесное хозяйство, охота, рыболовство и рыбоводство	1,39	1,43	1,48
2	добыча полезных ископаемых	0	0	0
3	обрабатывающее производства	18,9	19,34	19,78
4	обеспечение электрической энергией, газом и паром; кондиционирование воздуха	6,8	7	7,2
5	водоснабжение; водоотведение, организация сбора и утилизации отходов, деятельность по ликвидации загрязнений	1,02	1,05	1,08
6	строительство	9,6	9,78	9,88
7	торговля оптовая и розничная торговля; ремонт автотранспортных средств и мотоциклов	31,8	32,65	33,52
8	транспортировка и хранение	6,42	6,78	7,14
9	деятельность гостиниц и предприятий общественного питания	3,89	3,97	4,07
10	деятельность в области информации и связи	3,04	3,15	3,25
11	деятельность финансовая и страховая	1,29	1,5	1,72
12	деятельность по операциям с недвижимым имуществом	17,96	18,49	19,08
13	деятельность профессиональная, научная и техническая	5,25	5,35	5,5

<i>№ п/п</i>	<i>Наименование показателя</i>	<i>Отчетный год, тыс. чел</i>	<i>Текущий год, тыс. чел</i>	<i>Очередной год, тыс. чел</i>
14	деятельность административная и сопутствующие дополнительные услуги	2,88	2,97	3,06
15	государственное управление и обеспечение военной безопасности; социальное обеспечение	24,48	25,22	25,95
16	образование	12,37	12,86	13,37
17	деятельность в области здравоохранения и социальных услуг	21,31	22,02	22,76
18	деятельность в области культуры, спорта, организации досуга и развлечений	4,65	4,76	4,9
19	прочие виды экономической деятельности	2,66	2,87	3,08

3.2. Развитие жилых территорий

Согласно генеральному плану городского округа Красногорск жилищный фонд городского округа на 01.01.2023 насчитывал 10697,0 тыс. кв. м общей площади жилых помещений, в том числе:

- в многоквартирном фонде – 9386,8 тыс. кв. м;
- в индивидуальном фонде – 1310,2 тыс. кв. м.

На земельном участке с кадастровым номером 50:11:0040203:8976 городского округа Красногорск существующая жилая застройка и строения садоводческих некоммерческих товариществ, объединений отсутствуют.

Утвержденным генеральным планом на земельном участке с кадастровым номером 50:11:0040203:8976 городского округа Красногорск размещение жилой застройки не предусматривалось.

Настоящим внесением изменений в генеральный план городского округа Красногорск применительно к части населенного пункта г. Красногорск (земельный участок с кадастровым номером 50:11:0040203:8976) развитие территорий для жилищного строительства не предусматривается.

3.3. Сезонное население и развитие территорий, предназначенных для ведения садоводства и огородничества

Проектом внесения изменений в генеральный план городского округа Красногорск Московской области применительно к части населенного пункта г. Красногорск (земельный участок с кадастровым номером 50:11:0040203:8976) не предусматривается развитие территорий, предназначенных для ведения садоводства и огородничества.

3.4. Социальная сфера

3.4.1. Планируемое размещение объектов социально-культурного и коммунально-бытового обслуживания регионального значения¹

Расчёт потребности в учреждениях социально-культурного и коммунально-бытового обслуживания применительно к части населенного пункта г. Красногорск (земельный участок с кадастровым номером 50:11:0040203:8976) приведён в таблице 3.4.1.1.

¹ Емкость (мощность) объектов приводится ориентировочно и будет определяться (уточняться) на стадии разработки ППТ в соответствии с РНГП, а также согласно Программам Комплексного Развития муниципального образования и Адресным инвестиционным программам Московской области

Расчёт потребности в учреждениях социально-культурного и коммунально-бытового обслуживания населения регионального значения

Таблица 3.4.1.1

Поз.	Наименование учреждений обслуживания	Единица измерения	Нормативный показатель на 1000 жителей	Существующие сохраняемые учреждения	Требуется по нормативу		
					Существующее положение	Первая очередь	Расчётный срок (включая первую очередь)
1. Объекты здравоохранения							
1.1.	Лечебно-профилактические медицинские организации (кроме санаторно-курортной), оказывающие медицинскую помощь в стационарных условиях, их структурные подразделения (больничные стационары)	коек	8,1	0	0	0	0
1.2.	Лечебно-профилактические медицинские организации, оказывающие медицинскую помощь в амбулаторных условиях и (или) в условиях дневного стационара (амбулаторно-поликлиническое учреждение), обособленные структурные подразделения медицинской организации, оказывающие первичную медико-санитарную помощь (ФАП / ВОП)	пос./см	17,75	0	0	0	0
1.3.	Медицинские организации, оказывающие скорую медицинскую помощь, их структурное подразделение (станция скорой помощи)	автомобилей	0,1	0	0	0	0
2. Объекты социального обслуживания							
2.1	Комплексные, полустационарные и нестационарные организации социального обслуживания (УКЦСОН)	объектов		0	0	0	0

3.4.2. Потребность в объектах социально-культурного и коммунально-бытового обслуживания местного значения

Расчет потребности в учреждениях социально-культурного и коммунально-бытового обслуживания местного значения городского округа Красногорск Московской области применительно к части населенного пункта г. Красногорск (земельный участок с кадастровым номером 50:11:0040203:8976) (таблица 3.4.2.1).

Расчёт потребности в учреждениях социально-культурного и коммунально-бытового обслуживания населения местного значения

Таблица 3.4.2.1

Поз.	Наименование учреждений обслуживания	Единица измерения	Нормативный показатель на 1000 жителей	Существующие сохраняемые учреждения	Требуется по нормативу		
					Существующее положение	Первая очередь	Расчётный срок (включая первую очередь)
1. Объекты образования							
1.1.	Общеобразовательные школы	мест	135	0	0	0	0
1.2.	Дошкольные образовательные учреждения	мест	65	0	0	0	0
2. Объекты культуры и искусства							
2.1.	Объекты культурно-досугового (клубного) типа	посадочных мест	15	0	0	0	0
2.2.	Организации дополнительного образования (ДШИ)	мест	18 % от численности детей в возрасте от 5 до 18 лет	0	0	0	0
3. Объекты физической культуры и массового спорта							
3.1.	Спортивные сооружения (плоскостные)	тыс. кв. м	0,9483	0	0	0	0
3.2.	Объекты спорта, включающие отдельно нормируемые спортивные сооружения (спортивные залы)	тыс. кв. м площади пола	0,106	0	0	0	0
3.3.	Объекты спорта, включающие отдельно нормируемые спортивные сооружения (бассейны)	кв. м зеркала воды	9,96	0	0	0	0
3.4.	ДЮСШ	мест	20 % от численности детей в возрасте от 6 до 15 лет	0	0	0	0
4. Места погребения							
4.1.	Кладбище	га	0,24	0	0	0	0

3.5. Развитие территорий производственно-коммунального, общественно-делового назначения

Настоящим внесением изменений в генеральный план городского округа Красногорск Московской области применительно к части населенного пункта г. Красногорск (земельный участок с кадастровым номером 50:11:0040203:8976) предусматривается развитие территорий общественно-делового назначения (таблица 3.4.1)

Территории планируемого размещения объектов общественно-делового назначения

Таблица 3.5.1

Местоположение	Функциональное назначение территории	Очерёдность	Территория, га	Планируемая площадь объектов, тыс. кв. м	Количество рабочих мест, тыс. ед.
г. Красногорск, мкр. Опалиха, СНТ «Опалиха»	Многофункциональная общественно-деловая зона	Первая очередь	0,11	0,66	0,009
ВСЕГО:			0,11	0,66	0,009

4. РАЗВИТИЕ ИНЖЕНЕРНОЙ ИНФРАСТРУКТУРЫ

Информация приведена в томе I. «Планировочная и инженерно-транспортная организация территории. Социально-экономическое обоснование». Книга 2 (сведения ограниченного доступа).

5. РАЗВИТИЕ ТРАНСПОРТНОЙ ИНФРАСТРУКТУРЫ

Транспортная инфраструктура городского округа Красногорск Московской области, применительно к земельному участку с кадастровым номером 50:11:0040203:8976, представлена автомобильными дорогами общего пользования регионального и местного значения¹ и железнодорожной магистралью.

Автомобильные дороги общего пользования регионального или межмуниципального значения обеспечивают выходы на автомобильные дороги федерального значения, транспортные связи городского округа с другими муниципальными образованиями Московской области и между населенными пунктами.

Автомобильные дороги местного значения обеспечивают выход на сеть автомобильных дорог регионального значения и обслуживают территории населенного пункта (улично-дорожная сеть).

Генеральный план городского округа Красногорск Московской области, применительно к земельному участку с кадастровым номером 50:11:0040203:8976 (далее по тексту рассматриваемая территория), выполнен с учётом:

- **Схемы территориального планирования Российской Федерации в области федерального транспорта (железнодорожного, воздушного, морского, внутреннего водного транспорта) и автомобильных дорог федерального значения**, утвержденной распоряжением Правительства Российской Федерации от 19.03.2013 № 384-р (ред. от 22.11.2023);

- **Схемы территориального планирования Российской Федерации в области федерального транспорта (в части трубопроводного транспорта)**, утвержденной распоряжением Правительства Российской Федерации от 06.05.2015 № 816-р (ред. от 12.03.2024);

- **Государственной программы Московской области «Развитие и функционирование дорожно-транспортного комплекса на 2023–2027 годы»**, утвержденной постановлением Правительства Московской области от 04.10.2022 №1069/35 (ред. от 20.12.2023);

- **Государственной программы Московской области «Развитие инженерной инфраструктуры, энергоэффективности и отрасли обращения с отходами» на 2023–2028 годы**, утвержденной постановлением Правительства Московской области от 04.10.2022 № 1061/35 (ред. от 15.12.2023);

- **Схемы территориального планирования транспортного обслуживания Московской области**, утвержденной постановлением Правительства Московской области от 25.03.2016 № 230/8 (в ред. от 14.03.2024);

- **Генерального плана городского округа Красногорск**, утвержденного решением Совета депутатов городского округа Красногорск Московской области от 26.12.2019 № 273/23 (ред. от 26.10.2023 № 15/2).

¹ В соответствии с п. 11 ст.5 Федерального закона от 08.11.2007 № 257-ФЗ автомобильными дорогами общего пользования местного значения городского округа являются автомобильные дороги общего пользования в границах городского округа, за исключением автомобильных дорог федерального, регионального или межмуниципального значения, частных дорог, и согласно п.9 ст.6 Федерального закона № 257-ФЗ такие дороги относятся к собственности городского округа. На основании пп. 5 п. 1 ст.16 Федерального закона № 131-ФЗ дорожная деятельность в отношении автомобильных дорог местного значения в границах городского округа относится к вопросам местного значения городского округа.

Для развития транспортной инфраструктуры в генеральном плане определены потребности в объектах транспортной инфраструктуры, способной обеспечить надежность транспортных связей, достаточность парковочного пространства и развития сети автобусных и веломаршрутов.

В проекте внесения изменений в генеральный план городского округа Красногорск Московской области на часть населенного пункта г. Красногорск развитие транспортной инфраструктуры планируется на основе градостроительного развития территории городского округа и учетом утвержденных документов территориального планирования:

- Схемы территориального планирования Российской Федерации в области федерального транспорта (железнодорожного, воздушного, морского, внутреннего водного транспорта) и автомобильных дорог федерального значения, утвержденной распоряжением Правительства Российской Федерации от 19.03.2013 № 384-р (ред. от 22.11.2023);
- Схемы территориального планирования Российской Федерации в области федерального транспорта (в части трубопроводного транспорта), утвержденной распоряжением Правительства Российской Федерации от 06.05.2015 № 816-р (ред. от 21.02.2024);
- Государственной программы Московской области «Развитие и функционирование дорожно-транспортного комплекса» на 2023–2027 годы, утвержденной постановлением Правительства Московской области от 04.10.2022 №1069/35 (ред. от 15.02.2024);
- Государственной программы Московской области «Развитие инженерной инфраструктуры, энергоэффективности и отрасли обращения с отходами» на 2023–2028 годы, утвержденной постановлением Правительства Московской области от 04.10.2022 № 1061/35 (ред. от 12.02.2024);
- Государственной программы Московской области «Формирование современной комфортной городской среды» на 2023–2027 годы, утвержденной постановлением Правительства Московской области от 11.10.2022 № 1091/35 (ред. от 29.01.2024);
- Схемы территориального планирования транспортного обслуживания Московской области, утвержденной постановлением Правительства Московской области от 25.03.2016 № 230/8 (в ред. от 07.07.2022);
- Генерального плана городского округа Красногорск, утв. решением Совета депутатов городского округа Красногорск от 26.12.2019 № 273/23 (ред. от 26.10.2023 № 15/2).

Для развития транспортной инфраструктуры в генеральном плане определены потребности в объектах транспортной инфраструктуры, способной обеспечить надежность транспортных связей, достаточность парковочного пространства и развития сети автобусных и веломаршрутов.

Объекты регионального значения в материалах генерального плана городского округа отображаются в целях обеспечения информационной целостности документа и утверждению в составе данного документа не подлежат.

5.1. Внешний транспорт

Внешний транспорт – это система элементов ответственная за связь с внешним миром, в неё, как структурные элементы, входят: железнодорожный транспорт, автомобильный транспорт, водный транспорт, воздушный транспорт и система трубопроводного транспорта.

Внешние транспортные связи обеспечивают внешний (внемуниципальный) грузооборот промышленных предприятий, доставка грузов для снабжения городского округа промышленными и продовольственными товарами, а также пассажирские связи с субъектами РФ, муниципальными образованиями МО и населенными пунктами.

Городской округ Красногорск расположен в центральной части Московской области. Рассматриваемая территория расположена в западной части города Красногорск.

Внешние транспортные связи рассматриваемой территории с Москвой и центрами муниципальных образований Московской области осуществляются автомобильным транспортом (см. рис. 3.5.1.1).

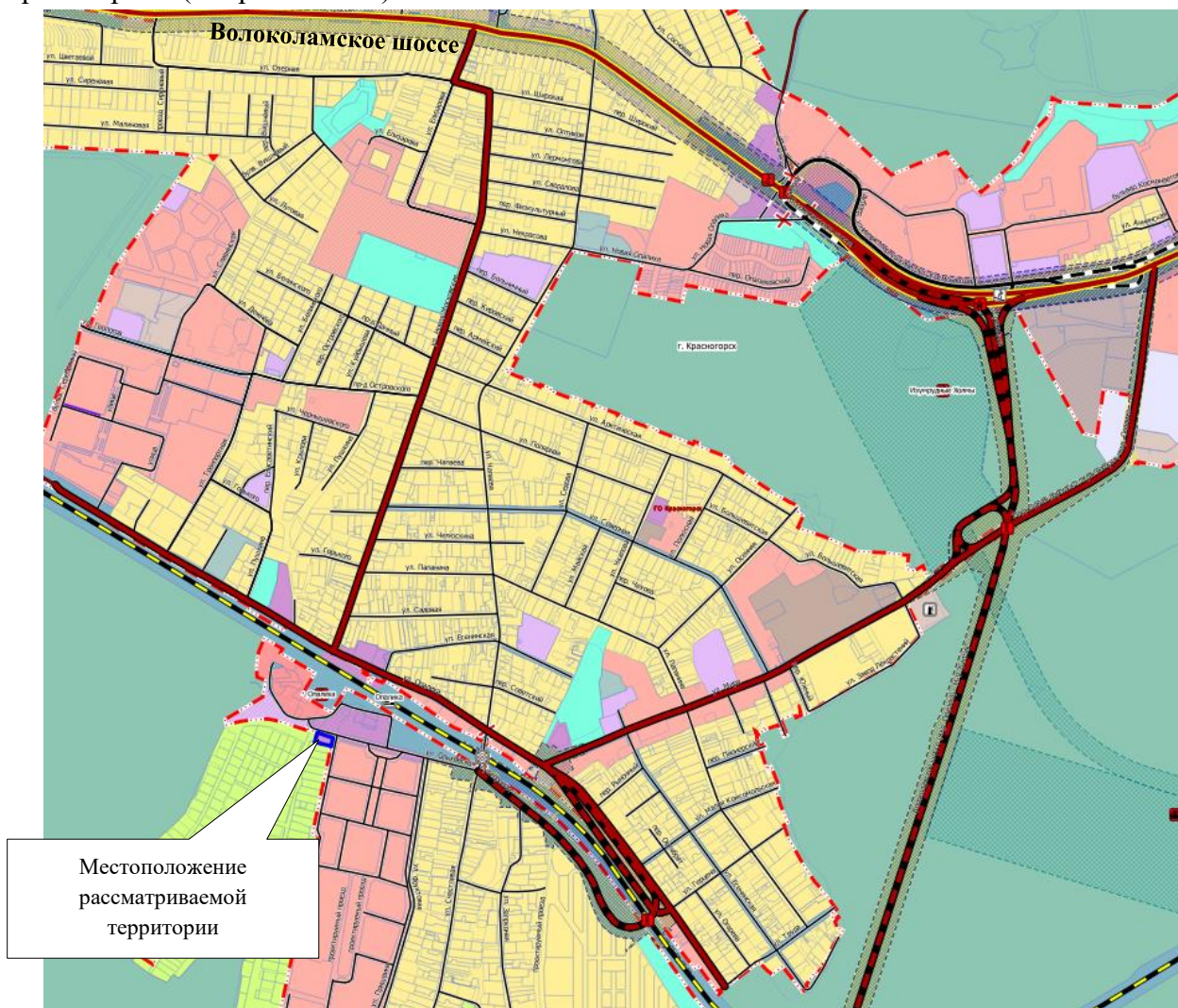


Рис. 3.5.1.1 Схема внешних связей городского округа Красногорск Московской области, применительно к земельному участку с кадастровым номером 50:11:0040203:8976

В настоящее время действует ряд документов стратегического и территориального планирования РФ и МО, определяющих направления транспортного комплекса Московской области.

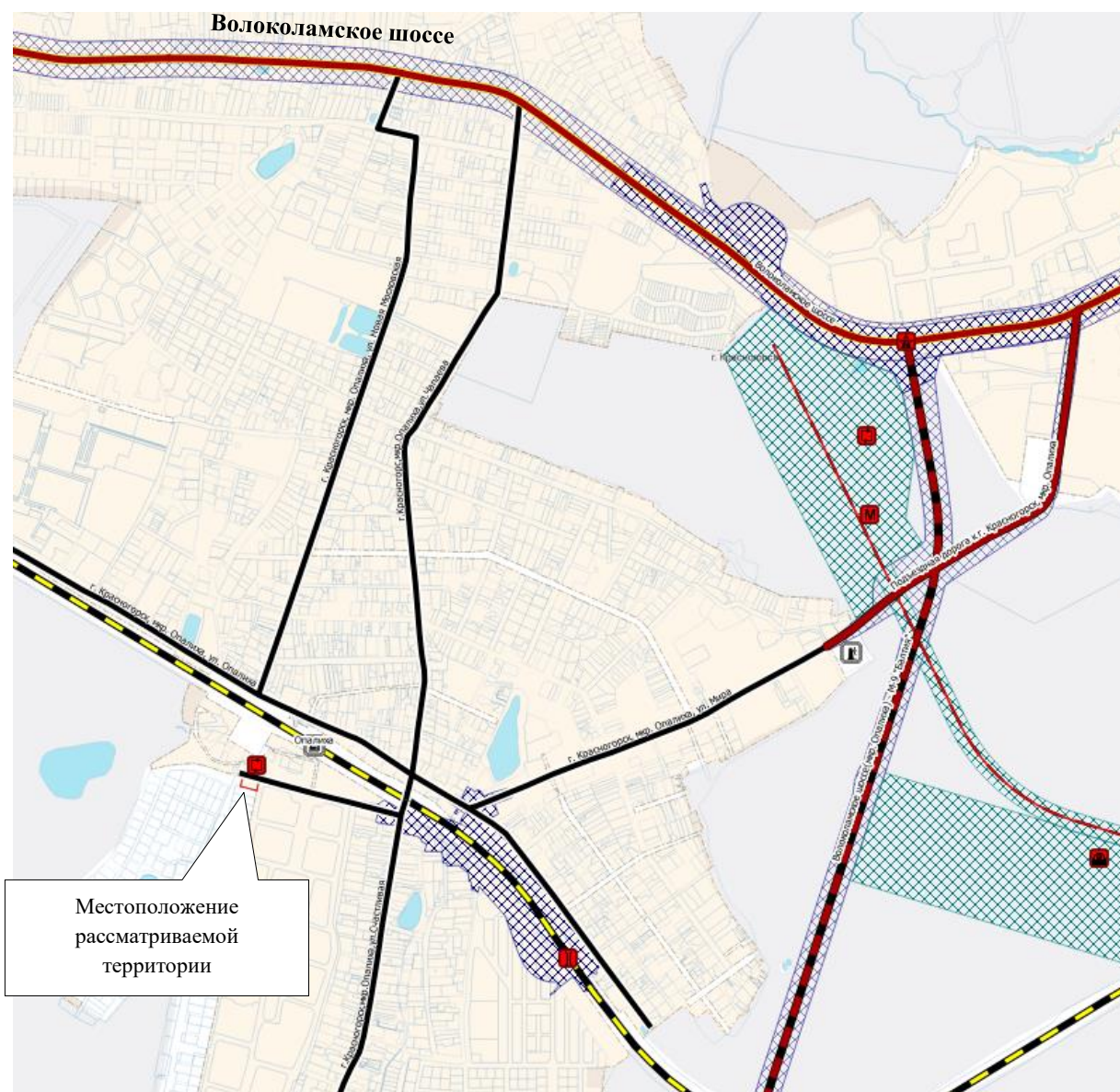


Рис. 3.5.1.2 Фрагмент «Схемы территориального планирования транспортного обслуживания Московской области» городского округа Красногорск Московской области, применительно к земельному участку с кадастровым номером 50:11:0040203:8976

Объекты федерального и регионального значения в материалах генерального плана городского округа отображаются в целях обеспечения информационной целостности документа и утверждению в составе данного документа не подлежат

5.1.1. Железнодорожный транспорт

Существующее положение

Внешние транспортные связи городского округа Красногорск Московской области применительно к земельному участку с кадастровым номером 50:11:0040203:8976, осуществляются по Рижскому направлению Московской железной дороги.

В границах городского округа Красногорск Московской области проходит двухпутный электрифицированный участок Тушино - Дедовск Рижского направления Московской железной дороги - филиала ОАО «РЖД».

Рижское направление МЖД проходит в 0,2 км севернее рассматриваемой территории.

Для обслуживания городского округа Красногорск Московской области в районе рассматриваемой территории по главному (основному) ходу Рижского направления МЖД в 0,2 км, расположен остановочный пункт Опалиха – пассажирская платформа, который является станцией линии МЦД-2 Московских центральных диаметров.

На рассматриваемой территории, объекты железнодорожного транспорта отсутствуют.

Проектные мероприятия

Схемой территориального планирования Российской Федерации в области федерального транспорта (железнодорожного, воздушного, морского, внутреннего водного транспорта) и автомобильных дорог федерального значения, а также документами ОАО «РЖД», как субъекта естественных монополий, на основании и с учетом которых разрабатываются генеральные планы городских округов, на территории городского округа Красногорск Московской области планируются мероприятия по развитию железнодорожного транспорта в рамках мероприятий по строительству дополнительных главных путей, развитие существующей инфраструктуры и развитию Московского транспортного узла¹:

34) Подольск - Нахабино, организация пригородно-городского пассажирского железнодорожного движения (МЦД-2) со строительством главных железнодорожных путей общего пользования.

Москва-Рижская - Подмосковная - Павшино - Нахабино, строительство III и IV главных железнодорожных путей общего пользования пропускной способностью 476 пар поездов в сутки (Центральный, Северо-Восточный, Северный, Северо-Западный административные округа г. Москвы, Московская область, городские округа Красногорск, Истра)

Схемой территориального планирования транспортного обслуживания Московской области в районе рассматриваемой территории планируется организация транспортно-пересадочного узла на основе железнодорожного остановочного пункта пл. Опалиха.

На рассматриваемой территории, мероприятия по размещению объектов железнодорожного транспорта отсутствуют.

5.1.2. Рельсовый транспорт

Существующее положение

На рассматриваемой территории, объекты рельсового транспорта отсутствуют.

Проектные мероприятия

В соответствии со Схемой территориального планирования транспортного обслуживания Московской области в городском округе Красногорск Московской области

¹ Номер мероприятия приведен в соответствии со Схемой территориального планирования Российской Федерации в области федерального транспорта (железнодорожного, воздушного, морского, внутреннего водного транспорта) и автомобильных дорог федерального значения

применительно к рассматриваемой территории мероприятия по развитию объектов рельсового транспорта отсутствуют.

5.1.3. Автомобильные дороги

Существующее положение

Внешние транспортные связи Красногорск Московской области применительно к земельному участку с кадастровым номером 50:11:0040203:8976, осуществляются по автомобильной дороге общего пользования регионального или межмуниципального значения:

Волоколамское шоссе - автомобильная дорога общего пользования, 6 технической категории, имеет 2 полосы в каждом направлении и разделительный барьер. Ширина проезжей части 15,5 м. Волоколамское шоссе является основной транспортной осью городского округа Красногорск в центральной части городского округа. Автомобильная дорога обеспечивает транспортную связь городского округа с муниципальными образованиями в западной части Московской области и субъектом Российской Федерации г. Москвой.

Трасса автомобильной дороги проходит в 1,9 км. севернее рассматриваемой территории.

Проектные мероприятия

В соответствии со Схемой территориального планирования Российской Федерации в области федерального транспорта (железнодорожного, воздушного, морского, внутреннего водного транспорта) и автомобильных дорог федерального значения и Схемой территориального планирования транспортного обслуживания Московской области, в границах рассматриваемой территории мероприятия по развитию автомобильных дорог федерального и регионального значения отсутствуют (см. рис. 3.5.1.2).

5.1.4. Воздушный транспорт

Существующее положение

На рассматриваемой территории объекты воздушного транспорта отсутствуют.

Проектные мероприятия

В соответствии с со Схемой территориального планирования транспортного обслуживания Московской области в границах рассматриваемой территории мероприятия по развитию объектов воздушного транспорта отсутствуют.

5.1.5. Водный транспорт

Существующее положение

На рассматриваемой территории объекты водного транспорта отсутствуют.

Проектные мероприятия

В соответствии со Схемой территориального планирования транспортного обслуживания Московской области в границах рассматриваемой территории мероприятия по развитию объектов водного транспорта отсутствуют.

5.1.6. Трубопроводный транспорт

Существующее положение

На рассматриваемой территории объекты трубопроводного транспорта отсутствуют.

Проектные мероприятия

В соответствии со Схемой территориального планирования Российской Федерации в области федерального транспорта (в части трубопроводного транспорта)» в границах рассматриваемой территории мероприятия по развитию объектов трубопроводного транспорта отсутствуют.

5.2. Транспортная инфраструктура в границах городского округа Красногорск

5.2.1. Автомобильные дороги и улично-дорожная сеть

Существующее положение

Основу улично-дорожной сети г. Красногорск применительно к рассматриваемой территории формируют автомобильные дороги местного значения (улицы в зонах жилой застройки, улицы в общественно-деловых и торговых зонах), обеспечивающие транспортные связи населенного пункта.

В настоящее время подъезд к рассматриваемой территории осуществляется по ул. Ольховская от автомобильных дорог регионального значения ул. Опалиха, ул. Новая Московская, ул. Мира, которые обеспечивают подъезд к о.п. Опалиха и выход на Волоколамское шоссе.

В настоящее время пересечение ул. Ольховская с Рижским направлением МЖД выполнено в одном уровне (переезд).

ул. Ольховская - обычная автомобильная дорога общего пользования местного значения (РГН 46-223-ОП-МП-304), имеет 2 полосы движения, ширину проезжей части 5,0 м. Трасса автомобильной дороги проходит севернее рассматриваемой территории, вне границы рассматриваемой территории. Является одной из основных транспортных связей жилого комплекса Опалиха ОЗ. Движение общественного пассажирского транспорта по ул. Ольховская отсутствует.

На рассматриваемой территории улично-дорожная сеть отсутствует

Инженерные сооружения

Инженерные транспортные сооружения на рассматриваемой территории отсутствуют.

Проектные мероприятия

В соответствии со Схемой территориального планирования транспортного обслуживания Московской области в районе рассматриваемой территории предусмотрены мероприятия по развитию автомобильных дорог регионального значения:

- строительство путепровода через Рижские направление МЖД с закрытие переезда. Путепровода планируется от ул. Ольховская с выходом на ул. Опалиха. В настоящее время Постановлением Правительства Московской области от 16.10.2019 № 754/36 утверждена Документация по планировке территории для строительства путепровода на 0,820 км автодороги ул. Опалиха в городе Красногорск Московской области. Рассматриваемая территория расположена **вне зоны** планируемого размещения линейного объекта.

5.2.2. Организация пешеходного и велосипедного движения

Существующее положение

Основные потоки пешеходного движения в районе рассматриваемой территории проходят по взаимосвязанной системе пешеходных улиц и дорожек, тротуаров, пешеходных переходов. Они направлены к местам приложения труда, объектам социального обслуживания населения, центрам культурно-бытового назначения, остановочным пунктам общественного транспорта, зонам отдыха.

В настоящее время в границах рассматриваемой территории пешеходное и велосипедное движения отсутствует.

Расчет нормативной потребности

В соответствии с утверждёнными нормативами градостроительного проектирования Московской области (РНГП МО) размещение велокоммуникаций осуществляется из расчета: 1 велодорожка на 15 тыс. человек расчетного населения (постоянного) в жилой зоне.

Исходя из нормативных требований (РНГП МО) и отсутствия планируемого постоянного населения на рассматриваемой территории расчет потребности по организации велодорожек не требуется.

5.2.3. Автомобильный транспорт

Существующее положение

В настоящее время в границах рассматриваемой территории жилая застройка отсутствует.

Расчет существующего уровня автомобилизации на данной территории, исходя из количества индивидуального легкового транспорта и числа жителей городского округа, не требуется.

Расчет нормативной потребности

Размещение жилой застройки в границах рассматриваемой территории не планируется.

Расчет перспективного уровня автомобилизации на данной территории, исходя из количества индивидуального легкового транспорта и числа жителей городского округа, не требуется.

5.2.4. Сооружения и устройства для хранения и обслуживания транспортных средств

К сооружениям для постоянного хранения индивидуальных автотранспортных средств транспортных средств относятся гаражи и автостоянки. к сооружениям обслуживания автотранспортных средств объекты технического сервиса относятся объекты, выполняющие ремонт и обслуживание автотранспорта оборудованные постами, объекты топливозаправочного комплекса.

5.2.4.1 Объекты для постоянного хранения индивидуальных автотранспортных средств (гаражи и автостоянки)

Существующее положение

В настоящее время в границах рассматриваемой территории объекты для постоянного хранения индивидуальных автотранспортных средств отсутствуют.

Расчет нормативной потребности

Размещение многоквартирной застройки в границах рассматриваемой территории не планируется.

Расчет потребности в машино-местах для постоянного хранения личного легкового автомобильного транспорта не требуется.

5.2.4.2 Объекты технического сервиса автотранспортных средств

Существующее положение

В настоящее время в границах рассматриваемой территории объекты технического сервиса отсутствуют.

Расчет нормативной потребности

Размещение жилой застройки в границах рассматриваемой территории не планируется.

Расчет потребности в объектах технического сервиса для постоянного хранения личного легкового автомобильного транспорта не требуется.

5.2.4.3 Объекты топливозаправочного комплекса

Существующее положение

По данным <https://www.benzin-price.ru> в границах рассматриваемой территории объекты топливозаправочного комплекса отсутствуют.

Проектные мероприятия

В соответствии с Схемой территориального планирования транспортного обслуживания Московской области в границах рассматриваемой территории мероприятия по развитию объектов топливозаправочного комплекса отсутствуют.

5.2.5. Общественный пассажирский транспорт

Существующее положение

Пассажирские перевозки автомобильным транспортом

Основной объём пассажирских перевозок на территории городского округа Мытищи Московской области выполняется пассажирскими автотранспортными предприятиями филиалами АО «Мострансавто» и частными перевозчиками.

Маршруты общего пользования проходят по автомобильной дороге регионального значения ул. Опалиха.

В настоящее время маршруты общественного транспорта применительно к земельному участку с кадастровым номером 50:11:0040203:8976 отсутствуют. Ближайшие остановочные пункты общественного транспорта расположены на ул. Опалиха (0,3 км).

В соответствии с СП 42.13330.2016. Свод правил. Градостроительство. Планировка и застройка городских и сельских поселений. Актуализированная редакция СНиП 2.07.01-89* п. 11.24 дальность пешеходных подходов до ближайшей остановки общественного пассажирского транспорта допускается принимать не более 500 м.

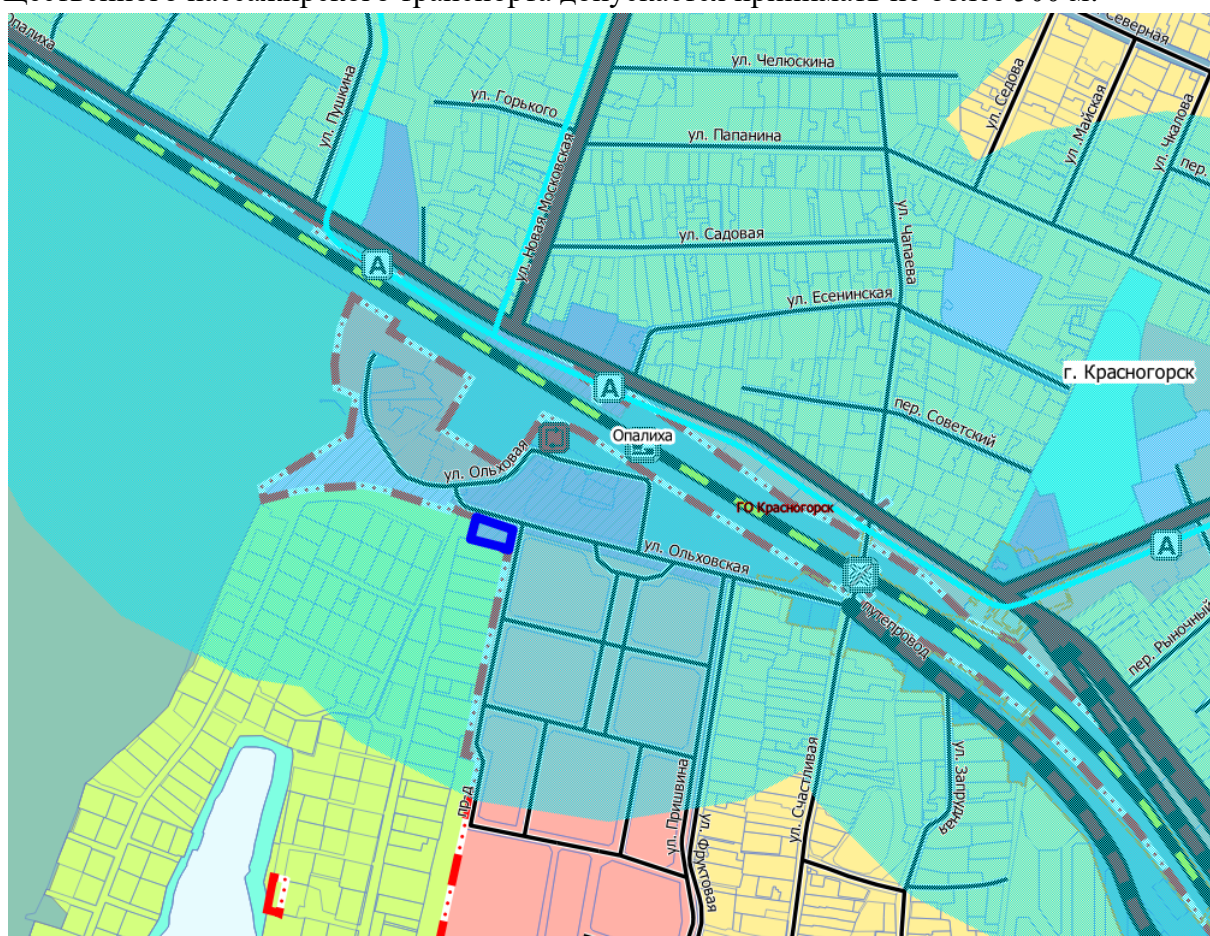


Рис. 4.2.1 Схема сети маршрутов регулярных пассажирских перевозок с радиусами нормативной обеспеченности пешеходного подхода до остановки общественного транспорта 500 м.

На основании схемы сети маршрутов регулярных пассажирских перевозок в городском округе Красногорск Московской области, рассматриваемая территория расположена в радиусе нормативной дальности пешеходных подходов к ближайшей остановке общественного транспорта (500м).

6. СВЕДЕНИЯ О ПЛАНИРУЕМЫХ ОБЪЕКТАХ ФЕДЕРАЛЬНОГО И РЕГИОНАЛЬНОГО ЗНАЧЕНИЯ ИЗ ДОКУМЕНТОВ ТЕРРИТОРИАЛЬНОГО ПЛАНИРОВАНИЯ ФЕДЕРАЛЬНОГО И РЕГИОНАЛЬНОГО ЗНАЧЕНИЯ

6.1. Сведения о планируемых объектах федерального значения

6.1.1. Распоряжение Правительства Российской Федерации от 26.02.2013 № 247-р «Об утверждении схемы территориального планирования Российской Федерации в области высшего профессионального образования»

Мероприятия на рассматриваемой территории не предусмотрены.

6.1.2. Распоряжение Правительства Российской Федерации от 28.12.2012 № 2607-р «Об утверждении схемы территориального планирования Российской Федерации в области здравоохранения»

Мероприятия на рассматриваемой территории не предусмотрены.

6.1.3. Распоряжение Правительства Российской Федерации от 19.03.2013 № 384-р «Об утверждении схемы территориального планирования Российской Федерации в области федерального транспорта (железнодорожного, воздушного, морского, внутреннего водного транспорта) и автомобильных дорог федерального значения»

Мероприятия на рассматриваемой территории не предусмотрены.

6.1.4. Распоряжение Правительства Российской Федерации от 24.12.2015 № 2659-р «Об утверждении схемы территориального планирования Российской Федерации в области федерального транспорта (в части трубопроводного транспорта)»

Мероприятия на рассматриваемой территории не предусмотрены.

6.1.5. Распоряжение Правительства Российской Федерации от 01.08.2016 № 1634-р «Об утверждении схемы территориального планирования Российской Федерации в области энергетики» (в редакции от 29.07.2023 № 2045-р)

Мероприятия на рассматриваемой территории не предусмотрены.

6.2. Сведения о планируемых объектах регионального значения

Здравоохранение

Мероприятия на рассматриваемой территории не предусмотрены.

Культура

Мероприятия на рассматриваемой территории не предусмотрены.

Социальное обслуживание населения

Мероприятия на рассматриваемой территории не предусмотрены.

Природные экологические территории Московской области

Мероприятия на рассматриваемой территории не предусмотрены.

Природно-исторические территории Московской области

Мероприятия на рассматриваемой территории не предусмотрены.

Территории для формирования туристско-рекреационных кластеров регионального значения

Мероприятия на рассматриваемой территории не предусмотрены.

Энергетика

Мероприятия на рассматриваемой территории не предусмотрены.

Газоснабжение

Мероприятия на рассматриваемой территории не предусмотрены.

6.2.1. Схема территориального планирования транспортного обслуживания Московской области

В соответствии со Схемой территориального планирования транспортного обслуживания Московской области (утвержденной постановлением Правительства Московской области от 25.03.2016 № 230/8 (ред. от 07.07.2022)), приведены сведения по развитию транспортной инфраструктуры регионального значения в границах городского округа Красногорск:

Рельсовый транспорт

Мероприятия на рассматриваемой территории не предусмотрены.

Транспортно-пересадочные узлы

Мероприятия на рассматриваемой территории не предусмотрены.

Автомобильные дороги общего пользования

Мероприятия на рассматриваемой территории не предусмотрены.

Транспортные инженерные сооружения

Мероприятия на рассматриваемой территории не предусмотрены.

Объекты воздушного транспорта

Мероприятия на рассматриваемой территории не предусмотрены.

Организация пешеходного и велосипедного движения

Мероприятия на рассматриваемой территории не предусмотрены.

**6.2.2. Постановление Правительства Московской области от 04.10.2022 № 1061/35
«Об утверждении Государственной программы Московской области
«Развитие инженерной инфраструктуры и энергоэффективности» на 2023–2028 годы»**

Объекты топливозаправочного комплекса

В соответствии с Государственной программой Московской области «Развитие инженерной инфраструктуры, энергоэффективности и отрасли обращения с отходами» на 2023–2028 годы, утвержденной постановлением Правительства Московской области от 04.10.2022 № 1061/35, мероприятия на рассматриваемой территории не предусмотрены.

**6.2.3. Постановление Правительства Московской области от 04.10.2022 № 1069/35
«О досрочном прекращении реализации государственной программы Московской
области «Развитие и функционирование дорожно-транспортного комплекса»
на 2017–2026 годы и утверждении государственной программы Московской области
«Развитие и функционирование дорожно-транспортного комплекса» на 2023-2027 годы»**

В соответствии с Государственной программой Московской области «Развитие и функционирование дорожно-транспортного комплекса» на 2023-2027 годы утвержденной постановлением Правительства Московской области от 04.10.2022 № 1069/35 (ред. от 27.06.2023), мероприятия на рассматриваемой территории не предусмотрены.

6.3. Сведения об объектах, предусмотренных инвестиционными программами субъектов естественных монополий

6.3.1. Инвестиционная программа ПАО «Россети Московский регион» (утверждена приказом Минэнерго России от 24.11.2022 №30@, с изменениями, внесенными приказом Минэнерго России от 28.12.2021 № 36@»).

Мероприятия на рассматриваемой территории не предусмотрены.

7. ФУНКЦИОНАЛЬНО-ПЛАНИРОВОЧНЫЙ БАЛАНС ТЕРРИТОРИЙ ГОРОДСКОГО ОКРУГА

Поз.	Показатели	Существующее положение		Расчётный срок	
		га	%	га	%
	Общая площадь земель в границах территории проектирования	0,11	100	0,11	100
1	Зона, предназначенная для ведения садоводства и огородничеств (СХ2)	0,11	100	0	0
2	Многофункциональная общественно-деловая зона (О1)	0	0	0,11	100

* Функционально-планировочный баланс территории является прогнозной оценкой и приводится в информационно-справочных целях.

8. ПРЕДЛОЖЕНИЯ ПО УСТАНОВЛЕНИЮ ГРАНИЦ НАСЕЛЕННЫХ ПУНКТОВ ГОРОДСКОГО ОКРУГА

Настоящим внесением изменения в генеральный план границы населенного пункта г. Красногорск не изменяются.

Согласно ст. 83 Земельного кодекса РФ землями населённых пунктов признаются земли, используемые и предназначенные для застройки и развития населённых пунктов. Согласно ст. 23 Градостроительного кодекса РФ установление границы населённого пункта входит в компетенцию генерального плана и осуществляется применительно к населённым пунктам, входящим в состав городского округа.

Определение территорий, предлагаемых к включению в границы населенных пунктов, основано на сложившейся планировочной структуре городского округа и размещении объектов капитального строительства жилого, общественного, коммерческого, делового и социального назначения, с учетом фактического использования территории, а также с учетом расчетных показателей потребности в территориях различного назначения, утверждённых постановлением Правительства Московской области от 17.08.2015 №713/30 «Об утверждении нормативов градостроительного проектирования Московской области».

Внесением изменения в генеральный план предлагается установить границы населенных пунктов городского округа исключив из нее земли государственного лесного фонда (по данным ЕГРН), земли сельскохозяйственного назначения, земли промышленности, энергетики, транспорта, связи, радиовещания, телевидения, информатики, обеспечения космической деятельности, обороны, безопасности и иного специального назначения, находящиеся за пределами сложившейся застройки.

Территории, имеющие категорию земли населенных пунктов в границах городского округа, включены в границы населенных пунктов.

В соответствии с требованиями Земельного кодекса Российской Федерации, в том числе ст. 83 ч. 2: «Границы городских, сельских населённых пунктов отделяют земли населённых пунктов от земель иных категорий. Границы городских, сельских населённых пунктов не могут пересекать границы муниципальных образований или выходить за их границы, а также пересекать границы земельных участков, предоставленных гражданам или юридическим лицам».

Границы населенных пунктов представлены на графическом материале «Карта границ населённого пункта городского округа Красногорск Московской области на часть населенного пункта г. Красногорск».

Границы и координатное описание населённых пунктов, входящих в состав городского округа представлены в томе «Приложение к генеральному плану. Сведения о границах населенных пунктов (в том числе границах образуемых населенных пунктов), входящих в состав городского округа, которые должны содержать графическое описание местоположения границ населенных пунктов, перечень координат характерных точек этих границ в системе координат, используемой для ведения Единого государственного реестра недвижимости)».

**8.1. Перечень включаемых (исключаемых) земельных участков в границы
(из границ) населённых пунктов**

8.1.1. Перечень включаемых земельных участков

№	Кадастровый номер земельного участка	Категория земельного участка		Населенный пункт	Функциональная зона (цель планируемого использования)	Площадь, кв. м
		существующая	планируемая			
1	50:11:0040203:8976	Земли сельскохозяйственного назначения	Земли населенных пунктов	г. Красногорск	О1	1104
					ИТОГО:	1104

8.1.2. Перечень исключаемых земельных участков

Исключение земельных участков из границ населенного пункта г. Красногорск данным внесением изменений в генеральный план не предусматривается.

**ПРИЛОЖЕНИЕ 1. ПОТРЕБНОСТИ В ОБЪЕКТАХ МЕСТНОГО ЗНАЧЕНИЯ.
АНАЛИЗ СУЩЕСТВУЮЩЕГО ПОЛОЖЕНИЯ.**

Показатель	Единица измерения	Существующее положение	Норматив	Требуется	Дефицит/Профицит
Население					
Численность постоянного населения по состоянию на 01.01.2022	тыс. чел.	0	–	–	–
Численность сезонного населения	тыс. чел.	0	–	–	–
Трудовые ресурсы и рабочие места					
Численность трудовых ресурсов на 01.01.2022	тыс. чел.	0	–	–	–
Численность занятых в экономике	тыс. чел.	–	–	–	–
Количество рабочих мест, всего	тыс. чел.	0	50%	0	0
Количество рабочих мест, доля от общей численности населения	%	–	–	–	–
Количество рабочих мест по видам экономической деятельности					
сельское, лесное хозяйство, охота, рыболовство и рыбоводство	тыс. чел.	н/д	–	–	–
добыча полезных ископаемых	тыс. чел.	н/д	–	–	–
обрабатывающие производства	тыс. чел.	н/д	–	–	–
обеспечение электрической энергией, газом и паром; кондиционирование воздуха	тыс. чел.	н/д	–	–	–
водоснабжение; водоотведение, организация сбора и утилизации отходов, деятельность по ликвидации загрязнений	тыс. чел.	н/д	–	–	–
строительство	тыс. чел.	н/д	–	–	–
торговля оптовая и розничная торговля; ремонт автотранспортных средств и мотоциклов	тыс. чел.	н/д	–	–	–
транспортировка и хранение	тыс. чел.	н/д	–	–	–
деятельность гостиниц и предприятий общественного питания	тыс. чел.	н/д	–	–	–
деятельность в области информации и связи	тыс. чел.	н/д	–	–	–

Показатель	Единица измерения	Существующее положение	Норматив	Требуется	Дефицит/ Профицит
деятельность финансовая и страховая	тыс. чел.	н/д	–	–	–
деятельность по операциям с недвижимым имуществом	тыс. чел.	н/д	–	–	–
деятельность профессиональная, научная и техническая	тыс. чел.	н/д	–	–	–
деятельность административная и сопутствующие дополнительные услуги	тыс. чел.	н/д	–	–	–
государственное управление и обеспечение военной безопасности; социальное обеспечение	тыс. чел.	н/д	–	–	–
образование	тыс. чел.	н/д	–	–	–
деятельность в области здравоохранения и социальных услуг	тыс. чел.	н/д	–	–	–
деятельность в области культуры, спорта, организации досуга и развлечений	тыс. чел.	н/д			
прочие виды экономической деятельности	тыс. чел.	н/д			
Сальдо трудовой миграции	тыс. чел.	н/д	–	–	–
Жилищное строительство					
Жилищный фонд	тыс. кв. м	0	–	–	–
многоквартирная застройка всего:					
- площадь	тыс. кв. м	0	–	–	–
- проживает	тыс. чел.	0	–	–	–
индивидуальная застройка:					
- площадь	тыс. кв. м	0	–	–	–
- проживает	тыс. чел.	0	–	–	–
Средняя жилищная обеспеченность населения	кв. м/чел.	0	–	–	–
Жилищная обеспеченность населения, проживающего в многоквартирной застройке	кв. м/чел.	–	–	–	–
Ветхий и аварийный фонд, в том числе	тыс. кв. м	–	–	–	–
- ветхий фонд	тыс. кв. м	–	–	–	–

Показатель	Единица измерения	Существующее положение	Норматив	Требуется	Дефицит/ Профицит
- аварийный фонд	тыс. кв. м	–	–	–	–
Количество граждан в реестре граждан, чьи денежные средства привлечены для строительства многоквартирных домов и чьи права нарушены	чел.	н/д			
Площадь жилья для обеспечения жильем граждан, учтенных в реестре граждан, чьи денежные средства привлечены для строительства многоквартирных домов и чьи права нарушены	тыс. кв. м	н/д			
Площадь территории для строительства жилья для граждан, учтенных в реестре граждан, чьи денежные средства привлечены для строительства многоквартирных домов и чьи права нарушены	га	н/д			
Число семей, стоящих в очереди на улучшение жилищных условий (очередники)	семья	н/д			
Площадь жилья для обеспечения жильем очередников	тыс. кв. м	н/д			
Площадь территории для строительства жилья для очередников	га	н/д			
Число жителей, нуждающихся в переселении из ветхого и аварийного фонда	чел.	–			
Площадь жилья для обеспечения жильем нуждающихся в переселении из ветхого и аварийного фонда	тыс. кв. м	–			
Площадь территории для строительства жилья для нуждающихся в переселении из ветхого и аварийного фонда	га	–			
Количество многодетных семей	семья	–			
Площадь территории участков, предоставляемых многодетным семьям	га	–			

Показатель	Единица измерения	Существующее положение	Норматив	Требуется	Дефицит/Профицит
Социальное и культурно-бытовое обслуживание					
<i>Здравоохранение</i>					
<i>Больничные стационары</i>					
- количество	единица	0			
- ёмкость	койка	0	8,1	0	0
- площадь участков для строительства больничных стационаров, необходимых для покрытия дефицита	га	–	–	–	–
<i>Амбулаторно-поликлиническая сеть</i>					
- количество поликлиник/ФАПов	единица	0	–	–	–
- ёмкость поликлиник/ФАПов	пос. в смену	–	17,75	0	0
- площадь участков для строительства поликлиник/ФАПов для покрытия дефицита	га	–	–	–	–
<i>Станции скорой помощи</i>					
- количество депо	единица	0			
- количество машин	автомобиль	0	0,1	0	0
<i>Учреждения социального обеспечения</i>					
- количество	единица	0		0	0
- ёмкость	место	–			
<i>Образование и дошкольное воспитание</i>					
<i>Дошкольные образовательные организации</i>					
- количество	единица	0	–	–	–
- ёмкость	место	0	65	0	0
- фактическая наполняемость	чел.	0			
- площадь участков для строительства дошкольных образовательных организаций для покрытия дефицита	га	–	–	–	–
- количество очередников (актуальная очередь) в дошкольных образовательных организациях	чел.	–	–	–	–

Показатель	Единица измерения	Существующее положение	Норматив	Требуется	Дефицит/Профицит
- в возрасте 3–7 лет	чел.	–	–	–	–
<i>Общеобразовательные организации</i>					
- количество	единица	0	–	–	–
- ёмкость	место	0	135	0	0
- фактическая наполняемость	чел.	0			
- количество детей, обучающихся во вторую смену	чел.	–	–	–	–
- площадь участков для строительства общеобразовательных организаций для покрытия дефицита	га	–	–	–	–
<i>Учреждения дополнительного образования</i>					
<i>Детские школы искусств</i>					
- количество	единица	0	–	–	–
- ёмкость	место	0	18 % от численности детей в возрасте от 5 до 18 лет	0	0
<i>Детско-юношеские спортивные школы</i>					
- количество	единица	0			–
- ёмкость	место	0	20 % от численности детей в возрасте от 6 до 15 лет	0	0
<i>Объекты физической культуры и массового спорта</i>					
Спортивные залы	тыс. кв. м площади пола	0	0,106	0	0
Плоскостные сооружения	тыс. кв. м	0	0,9483	0	0
Плавательные бассейны	кв. м зеркала воды	0	9,96	0	0
Площадь участков для строительства объектов физической культуры и спорта для покрытия дефицита	га	–	–	–	–

Показатель	Единица измерения	Существующее положение	Норматив	Требуется	Дефицит/Профицит
Объекты культуры и искусства					
Культурно-досуговые учреждения	посадочное место	0	85	0	0
Места захоронений					
<i>Кладбища</i>					
- количество	единиц	0			
- емкость	га	0	0,24	0	0
- в том числе резерв	га	-	-	-	-
Пожарные депо					
- количество депо	единица	0			
- количество машин	автомобиль	0			
Транспортная инфраструктура					
Железнодорожный транспорт					
Протяжённость магистральных железнодорожных путей	км	-	-	-	-/-
Количество транспортно-пересадочных узлов на основе железнодорожной станции	единиц	-	-	-	-/-
Протяжённость линий высокоскоростной специализированной пассажирской магистрали (ВСМ)	км	-	-	-	-/-
Протяжённость линий рельсового скоростного пассажирского транспорта (ЛРТ)	км	-	-	-	-/-
Водный транспорт					
Количество объектов водного транспорта (грузовые пристани и причалы)	единиц	-	-	-	-/-
Воздушный транспорт					
Количество вертолетных площадок	единиц	-	-	-	-/-
Трубопроводный транспорт					
Протяжённость линий нефтепродуктопроводов	км	-	-	-	-/-
Пассажирский транспорт					

Показатель	Единица измерения	Существующее положение	Норматив	Требуется	Дефицит/ Профицит
Протяжённость линий общественного пассажирского транспорта, в том числе:	км	-	-	-	-/-
- автобуса	км	-	-	-	-/-
- троллейбуса	км	-	-	-	-/-
- трамвая	км	-	-	-	-/-
Плотность сети линий общественного пассажирского транспорта	км/км ²	-	-	-	-/-
<i>Автомобильные дороги</i>					
Протяжённость автомобильных дорог общего пользования.	км	-	-	-	-/-
федерального значения	км	-	-	-	-/-
регионального значения	км	-	-	-	-/-
местного значения	км	-	-	-	-/-
Плотность автомобильных дорог общего пользования	км/км ²	-	-	-	-/-
<i>Улично-дорожная сеть</i>					
Протяжённость улично-дорожной сети, в том числе магистральных улиц:	км	-	-	-	-/-
- федерального значения	км	-	-	-	-/-
- регионального значения	км	-	-	-	-/-
- местного значения	км	-	-	-	-/-
Протяжённость магистральных улиц, в том числе:	км	-	-	-	-/-
- федерального значения	км	-	-	-	-/-
- регионального значения	км	-	-	-	-/-
- местного значения	км	-	-	-	-/-
Протяжённость велосипедных дорожек	км	-	-	-	-/-
<i>Транспортные развязки и искусственные сооружения</i>					
Количество транспортных развязок в разных уровнях	единиц	-	-	-	-/-
Количество мостов	единиц	-	-	-	-/-

Показатель	Единица измерения	Существующее положение	Норматив	Требуется	Дефицит/ Профицит
Количество путепроводов, эстакад, тоннелей	единиц	-	-	-	-/-
Количество пешеходных переходов в разных уровнях	единиц	-	-	-	-/-
Количество пешеходных мостов	единиц	-	-	-	-/-
Инженерная инфраструктура					
<i>Водоснабжение, водоотведение, организация поверхностного стока</i>					
Водопотребление	тыс. куб. м/сутки	н/д			
Протяженность водопроводных сетей	км	н/д			
Износ водопроводных сетей	%	н/д			
<i>Водозаборные узлы</i>					
количество	единица	0			
производительность	тыс. куб. м/сутки	-			
Водоотведение, объем стоков	тыс. куб. м/сутки	н/д			
Протяженность канализационных коллекторов	км	н/д			
Износ канализационных сетей	%	н/д			
<i>Канализационные очистные сооружения</i>					
количество	единица	0			
производительность	тыс. куб. м/сутки	0			
Протяженность коллекторов дождевой канализации	км	-			
<i>Теплоснабжение</i>					
Теплопотребление	Гкал/час	н/д			
Суммарная установленная тепловая мощность	Гкал/час	0			
Резерв тепловой мощности	Гкал/час	0			

Показатель	Единица измерения	Существующее положение	Норматив	Требуется	Дефицит/Профицит
Протяженность тепловых сетей в двухтрубном исчислении	км	-			
Износ тепловых сетей	%	-			
Газоснабжение					
Газопотребление	млн. куб. м/год	н/д			
Протяженность газопроводов магистральных	км	0			
Протяженность газопроводов распределительных (высокого и среднего давлений):	км	0			
Р ≤ 1,2 МПа	км	0			
Р ≤ 0,6 МПа	км	0			
Р ≤ 0,3 МПа	км	0			
Электроснабжение					
Фактическое электропотребление	млн. кВт*час	н/д			
Протяженность линий электропередач:					
ЛЭП 35 кВ	км	0			
ЛЭП 110 кВ	км	0			
ЛЭП 220 кВ	км	0			
ЛЭП 500 и 750 кВ	км	0			
Суммарная установленная трансформаторная мощность центров питания	МВА	81,0			
Твердые коммунальные отходы					
Объем твердых коммунальных отходов	тыс. куб. м/ год	-			
Наличие полигонов ТКО	единиц	-			
Территория					
Площадь территории	га	0,11			
Площадь земель, поставленных на кадастровый учет	га	0,11			
Земли сельскохозяйственного назначения, в т.ч.:	га	0,11			

Показатель	Единица измерения	Существующее положение	Норматив	Требуется	Дефицит/ Профицит
- мелиорированные	га	0			
- оособоценные	га	0			
Земли населённых пунктов	га	0			
Земли промышленности, транспорта, связи и т.д.	га	0			
Земли особо охраняемых территорий	га	0			
Лесной фонд	га	0			
Водный фонд	га	0			
Земли запаса	га	0			
Категория земель не установлена	га	0			
Земли, не поставленные на кадастровый учет	га	0			
Озелененные территории общего пользования	га	0			

ПРИЛОЖЕНИЕ 3. ЗЕМЛИ СЕЛЬСКОХОЗЯЙСТВЕННОГО НАЗНАЧЕНИЯ

Перечень земельных участков сельскохозяйственного использования, включаемых в зоны несельскохозяйственного использования

<i>Кадастровый номер земельного участка</i>	<i>Категория земельного участка, существующая</i>	<i>ВРИ земельного участка</i>	<i>Планируемая зона</i>	<i>Площадь, кв. м</i>
50:11:0040203:8976	Земли сельскохозяйственного назначения	Ведение садоводства	О1	1104
			ИТОГО:	1104

Перечень сельскохозяйственных угодий, включаемых в зоны несельскохозяйственного использования

Сельскохозяйственные угодья в границах разработки отсутствуют.

ПРИЛОЖЕНИЕ 4. СВЕДЕНИЯ О ПЛАНАХ И ПРОГРАММАХ КОМПЛЕКСНОГО СОЦИАЛЬНО-ЭКОНОМИЧЕСКОГО РАЗВИТИЯ ГОРОДСКОГО ОКРУГА

- **ПОСТАНОВЛЕНИЕ 14.10.2022 № 2261/10**
Об утверждении муниципальной программы городского округа Красногорск Московской области «Здравоохранение» на 2023–2027 годы.
- **ПОСТАНОВЛЕНИЕ 14.10.2022 № 2259/10**
Об утверждении муниципальной программы городского округа Красногорск Московской области «Формирование современной комфортной городской среды» на 2023–2027 годы.
- **ПОСТАНОВЛЕНИЕ 14.10.2022 № 2258/10**
Об утверждении муниципальной программы городского округа Красногорск Московской области «Архитектура и градостроительство» на 2023–2027 годы.
- **ПОСТАНОВЛЕНИЕ 14.10.2022 № 2257/10**
Об утверждении муниципальной программы городского округа Красногорск Московской области «Цифровое муниципальное образование» на 2023–2027 годы.
- **ПОСТАНОВЛЕНИЕ 14.10.2022 № 2256/10**
Об утверждении муниципальной программы городского округа Красногорск Московской области «Развитие и функционирование дорожно-транспортного комплекса» на 2023–2027 годы.
- **ПОСТАНОВЛЕНИЕ 14.10.2022 № 2255/10**
Об утверждении муниципальной программы городского округа Красногорск Московской области «Развитие институтов гражданского общества, повышение эффективности местного самоуправления и реализации молодежной политики» на 2023–2027 годы.
- **ПОСТАНОВЛЕНИЕ 14.10.2022 № 2253/10**
Об утверждении муниципальной программы городского округа Красногорск Московской области «Предпринимательство» на 2023–2027 годы.
- **ПОСТАНОВЛЕНИЕ 14.10.2022 № 2250/10**
Об утверждении муниципальной программы городского округа Красногорск Московской области «Безопасность и обеспечение безопасности жизнедеятельности населения» на 2023–2027 годы.
- **ПОСТАНОВЛЕНИЕ 14.10.2022 № 2249/10**
Об утверждении муниципальной программы городского округа Красногорск Московской области «Экология и окружающая среда» на 2023–2027 годы.
- **ПОСТАНОВЛЕНИЕ 14.10.2022 № 2248/10**
Об утверждении муниципальной программы городского округа Красногорск Московской области «Развитие сельского хозяйства» на 2023–2027 годы.
- **ПОСТАНОВЛЕНИЕ 14.10.2022 № 2247/10**
Об утверждении муниципальной программы городского округа Красногорск Московской области «Спорт» на 2023–2027 годы.
- **ПОСТАНОВЛЕНИЕ 14.10.2022 № 2246/10**
Об утверждении муниципальной программы городского округа Красногорск Московской области «Социальная защита населения» на 2023–2027 годы.

- ПОСТАНОВЛЕНИЕ 14.10.2022 № 2245/10
Об утверждении муниципальной программы городского округа Красногорск Московской области «Образование» на 2023–2027 годы.
- ПОСТАНОВЛЕНИЕ 14.10.2019 № 2518/10
Об утверждении муниципальной программы городского округа Красногорск «Переселение граждан из аварийного жилищного фонда» на 2020–2024 гг.
- ПОСТАНОВЛЕНИЕ 14.10.2022 № 2251/10
Об утверждении муниципальной программы городского округа Красногорск «Жилище» на 2023–2027 годы.
- ПОСТАНОВЛЕНИЕ 14.10.2022 № 2254/10
Об утверждении муниципальной программы городского округа Красногорск «Управление имуществом и муниципальными финансами» на 2023–2027 гг.
- ПОСТАНОВЛЕНИЕ 14.10.2022 № 2252/10
Об утверждении муниципальной программы городского округа Красногорск «Развитие инженерной инфраструктуры, энергоэффективности и отрасли обращения с отходами» на 2023–2027 годы
- ПОСТАНОВЛЕНИЕ 14.10.2022 № 2244/10
Об утверждении муниципальной программы городского округа Красногорск «Культура и туризм» на 2023–2027 гг.
- ПОСТАНОВЛЕНИЕ 14.10.2022 № 2260/10
Об утверждении муниципальной программы городского округа Красногорск «Строительство объектов социальной инфраструктуры» на 2023–2027 гг.