



**АДМИНИСТРАЦИЯ  
ГОРОДСКОГО ОКРУГА КРАСНОГОРСК  
МОСКОВСКОЙ ОБЛАСТИ**

**ПОСТАНОВЛЕНИЕ**

17.04.2026 № 895/4

Об установлении публичного сервитута в порядке главы V.7. Земельного кодекса Российской Федерации по адресу (местоположение): Московская область, городской округ Красногорск в пользу ГКУ Московской области «ДДС» в целях реконструкции (переноса) газопровода высокого давления  $P \leq 0,6$  МПа,  $D = 63$  мм

В соответствии с Земельным кодексом Российской Федерации, Федеральным законом от 20.03.2025 № 33-ФЗ «Об общих принципах организации местного самоуправления в единой системе публичной власти», Законом Московской области № 23/96-ОЗ «О регулировании земельных отношений в Московской области», руководствуясь Уставом городского округа Красногорск Московской области, учитывая ходатайство ГКУ Московской области «ДДС» от 18.03.2026 № P001-6263565598-108635996, **постановляю:**

1. Установить публичный сервитут на срок 4 месяца в отношении земель, государственная собственность на которые не разграничена и земельных участков, согласно приложению № 1 к настоящему Постановлению, в пользу ГКУ Московской области «ДДС», в целях реконструкции (переноса) газопровода высокого давления  $P \leq 0,6$  МПа,  $D = 63$  мм, в границах в соответствии с приложением №2 к настоящему Постановлению.

Срок, в течении которого использование земельных участков (их частей), указанных в п. 1 настоящего Постановления, и (или) расположенного на них объекта недвижимости в соответствии с их разрешённым использованием будет невозможно или существенно затруднено в связи с осуществлением публичного сервитута не более 4 (четырёх) месяцев.

ГКУ Московской области «ДДС» привести земельные участки, указанные в настоящем пункте, в состояние, пригодное для их использования в соответствии с разрешенным использованием в срок не позднее чем 3 (три) месяца после завершения строительства инженерного сооружения.

2. Администрации в течение 5 рабочих дней направить копию настоящего Постановления в Управление Федеральной службы государственной регистрации, кадастра и картографии по Московской области для внесения сведений об установлении публичного сервитута в отношении земельного участка, указанного в пункте 1 настоящего Постановления, в Единый государственный реестр недвижимости.

3. Администрации в течение 5 рабочих дней разместить настоящее Постановление на официальном информационном сайте администрации - <https://krasnogorsk-adm.ru> в информационно-телекоммуникационной сети «Интернет».

4. Управлению земельно-имущественных отношений в течение 5 рабочих дней направить владельцу публичного сервитута копию настоящего Постановления, сведения о лицах, являющихся правообладателями земельных участков, сведения о лицах, подавших заявления об учете их прав (обременений прав) на земельные участки, способах связи с ними, копии документов, подтверждающих права указанных лиц на земельные участки.

5. Контроль за выполнением настоящего Постановления возложить на заместителя главы городского округа Красногорск Е.Д. Елизарова.

И.о. главы городского округа Красногорск

Н.С. Тимошина

Верно

Главный эксперт общего отдела  
управления делами



- Ю.Г. Никифорова

Исполнитель

А.В. Толстова-Бобкова

Разослано: в дело, прокуратуру, Елизарову, Толстой-Бобковой, Росреестр, ГКУ Московской области «ДДС»

№	Кадастровый номер земельного участка	Адрес / описание местоположения
1	2	3
1	50:11:0020204:1802	Московская область, город Красногорск, деревня Сабурово
2	50:11:0020204:2407	Российская Федерация, Московская область, г.о. Красногорск, пгт. Сабурово

**ГРАФИЧЕСКОЕ ОПИСАНИЕ**  
**местоположения границ Публичного сервитута**  
**в целях: реконструкции (переноса) газопровода высокого давления  $P \leq 0,6$  МПа,  $D = 63$  мм в соответствии с пунктом 6 статьи 39.37 Земельного Кодекса Российской Федерации.**  
(наименование объекта, местоположение границ которого описано (далее - объект)

**Раздел 1**

**Сведения об объекте**

№ п/п	Характеристики объекта	Описание характеристик
1	2	3
1	Местоположение объекта	Московская область, Красногорск городской округ, город Красногорск
2	Площадь объекта $\pm$ величина погрешности определения площади ( $P \pm \Delta P$ )	96 м <sup>2</sup> $\pm$ 3 м <sup>2</sup>
3	Иные характеристики объекта	<p>Публичный сервитут в целях реконструкции (переноса) газопровода высокого давления <math>P \leq 0,6</math> МПа, <math>D = 63</math> мм в соответствии с пунктом 6 статьи 39.37 Земельного Кодекса Российской Федерации.</p> <p>Земельный участок, образующий зону или территорию:                      50:11:0020204:1802, 50:11:0020204:2407, земли неразграниченной государственной собственности в квартале 50:11:0020204</p> <p>Срок публичного сервитута: продолжительность: 4 месяца</p> <p>Обладатель публичного сервитута:                      Государственное казенное учреждение Московской области "Дирекция дорожного строительства",                      ИНН 5024153527, ОГРН 1155024002726,                      почтовый адрес: 143522, Московская область, муниципальный округ Истра, тер. Нью Рига Резорт, стр. 2, помещ. III часть комнаты 5.                      Адрес электронной почты: info@ddsmo.ru,                      тел. 89262272878</p>

Раздел 2

Сведения о местоположении границ объекта

1. Система координат МСК 50.2

2. Сведения о характерных точках границ объекта

Обозначение характерных точек границ	Координаты, м		Метод определения координат характерной точки	Средняя квадратическая погрешность положения характерной точки (Mt), м	Описание обозначения точки на местности (при наличии)
	X	Y			
1	2	3	4	5	6
1	482861,35	2173361,26	Аналитический метод	0,10	Нет закрепления
2	482860,98	2173370,40	Аналитический метод	0,10	Нет закрепления
3	482860,79	2173375,08	Аналитический метод	0,10	Нет закрепления
4	482854,22	2173374,78	Аналитический метод	0,10	Нет закрепления
5	482854,16	2173370,01	Аналитический метод	0,10	Нет закрепления
6	482854,16	2173369,79	Аналитический метод	0,10	Нет закрепления
7	482854,04	2173361,29	Аналитический метод	0,10	Нет закрепления
8	482854,04	2173360,97	Аналитический метод	0,10	Нет закрепления
1	482861,35	2173361,26	Аналитический метод	0,10	Нет закрепления

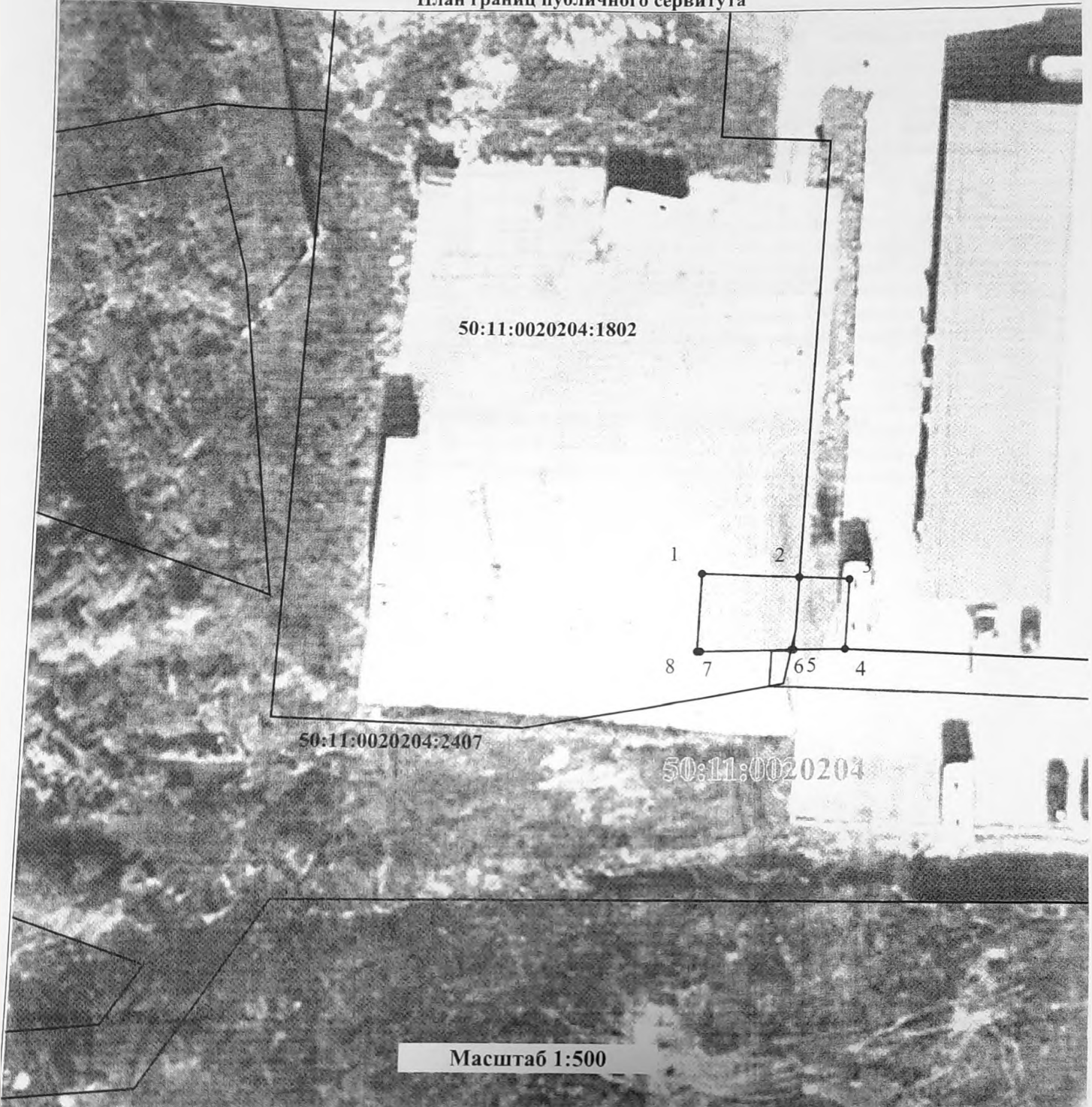
3. Сведения о характерных точках части (частей) границы объекта

1	2	3	4	5	6
—	—	—	—	—	—



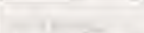

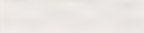


Раздел 4

План границ публичного сервитута



Условные обозначения:

-  - Характерная точка границы публичного сервитута
-  - Граница публичного сервитута
-  - Часть границы и номер кадастрового квартала
-  - Часть границы и кадастровый номер земельного участка, в отношении которого установлен публичный сервитут
-  - ось проектируемого газопровода высокого давления  $P \leq 0,6$  МПа,  $D = 110$  мм

Кадастровый инженер,  
Бердникова А.Н.

*А.Н. Бердникова*



17 марта 2026 г.

### ТЕКСТОВОЕ ОПИСАНИЕ

местоположения границ населенных пунктов, территориальных зон

Прохождение границы		Описание прохождения границы
от точки	до точки	
1	2	3
—	—	—