



**АДМИНИСТРАЦИЯ
ГОРОДСКОГО ОКРУГА КРАСНОГОРСК
МОСКОВСКОЙ ОБЛАСТИ**

ПОСТАНОВЛЕНИЕ

09.04.2026 № 804/4

Об установлении публичного сервитута в порядке главы V.7. Земельного кодекса Российской Федерации по адресу (местоположение): Московская область, Красногорский муниципальный район, Истринское лесничество в пользу ГУП «Московский метрополитен» в целях реконструкции инженерных сооружений, являющихся линейными объектами, их подключения (технологического присоединения) к сооружению - ТП-10/0,4 кВ №28208

В соответствии с Земельным кодексом Российской Федерации, Федеральным законом от 20.03.2025 № 33-ФЗ «Об общих принципах организации местного самоуправления в единой системе публичной власти», Законом Московской области № 23/96-ОЗ «О регулировании земельных отношений в Московской области», руководствуясь Уставом городского округа Красногорск Московской области, учитывая ходатайство ГУП «Московский метрополитен» от 12.03.2026 № P001-5161707889-108438091, **постановляю:**

1. Установить публичный сервитут на срок 22 месяца в отношении части земельного участка с кадастровым номером 50:11:0000000:167624, в пользу ГУП «Московский метрополитен», в целях реконструкции инженерных сооружений, являющихся линейными объектами, их подключения (технологического присоединения) к сооружению - ТП-10/0,4 кВ №28208, в границах в соответствии с приложением к настоящему Постановлению.

Срок, в течении которого использование земельного участка (его части), указанного в п. 1 настоящего Постановления, и (или) расположенного на нем объекта недвижимости в соответствии с их разрешённым использованием будет невозможно или существенно затруднено в связи с осуществлением публичного сервитута не более 22 (двадцати двух) месяцев.

ГУП «Московский метрополитен» привести земельный участок, указанный в настоящем пункте, в состояние, пригодное для его использования в соответствии с разрешенным использованием в срок не позднее чем 3 (три) месяца после завершения строительства инженерного сооружения.

042077

2. Администрации в течение 5 рабочих дней направить копию настоящего Постановления в Управление Федеральной службы государственной регистрации, кадастра и картографии по Московской области для внесения сведений об установлении публичного сервитута в отношении земельного участка, указанного в пункте 1 настоящего Постановления, в Единый государственный реестр недвижимости.

3. Администрации в течение 5 рабочих дней разместить настоящее Постановление на официальном информационном сайте администрации - <https://krasnogorsk-adm.ru> в информационно-телекоммуникационной сети «Интернет».

4. Управлению земельно-имущественных отношений в течение 5 рабочих дней направить обладателю публичного сервитута копию настоящего Постановления, сведения о лицах, являющихся правообладателями земельных участков, сведения о лицах, подавших заявления об учете их прав (обременений прав) на земельные участки, способах связи с ними, копии документов, подтверждающих права указанных лиц на земельные участки.

5. Контроль за выполнением настоящего Постановления возложить на заместителя главы городского округа Красногорск Е.Д. Елизарова.

Глава городского округа Красногорск

Д.В. Волков

Верно

Главный эксперт общего отдела
управления делами



Ю.Г. Никифорова

Исполнитель

А.В. Толстова-Бобкова

Разослано: в дело, прокуратуру, Елизарову, Толстой-Бобковой, Росреестр, ГУП «Московский метрополитен».

СХЕМА ГРАНИЦ ЗЕМЕЛЬНОГО УЧАСТКА НА КАДАСТРОВом ПЛАНЕ ТЕРРИТОРИИ

Рублево-Архангельской линии, ст. «Шелепиха» - ст. «Липовая роща» - ст. «Ильинская»
(соединительная ветка в электродепо «Ильинское»)

Цель размещения: реконструкции инженерных сооружений, являющихся линейными объектами, их подключения (технологического присоединения) к сооружению - ТП-10/0,4 кВ № 28208

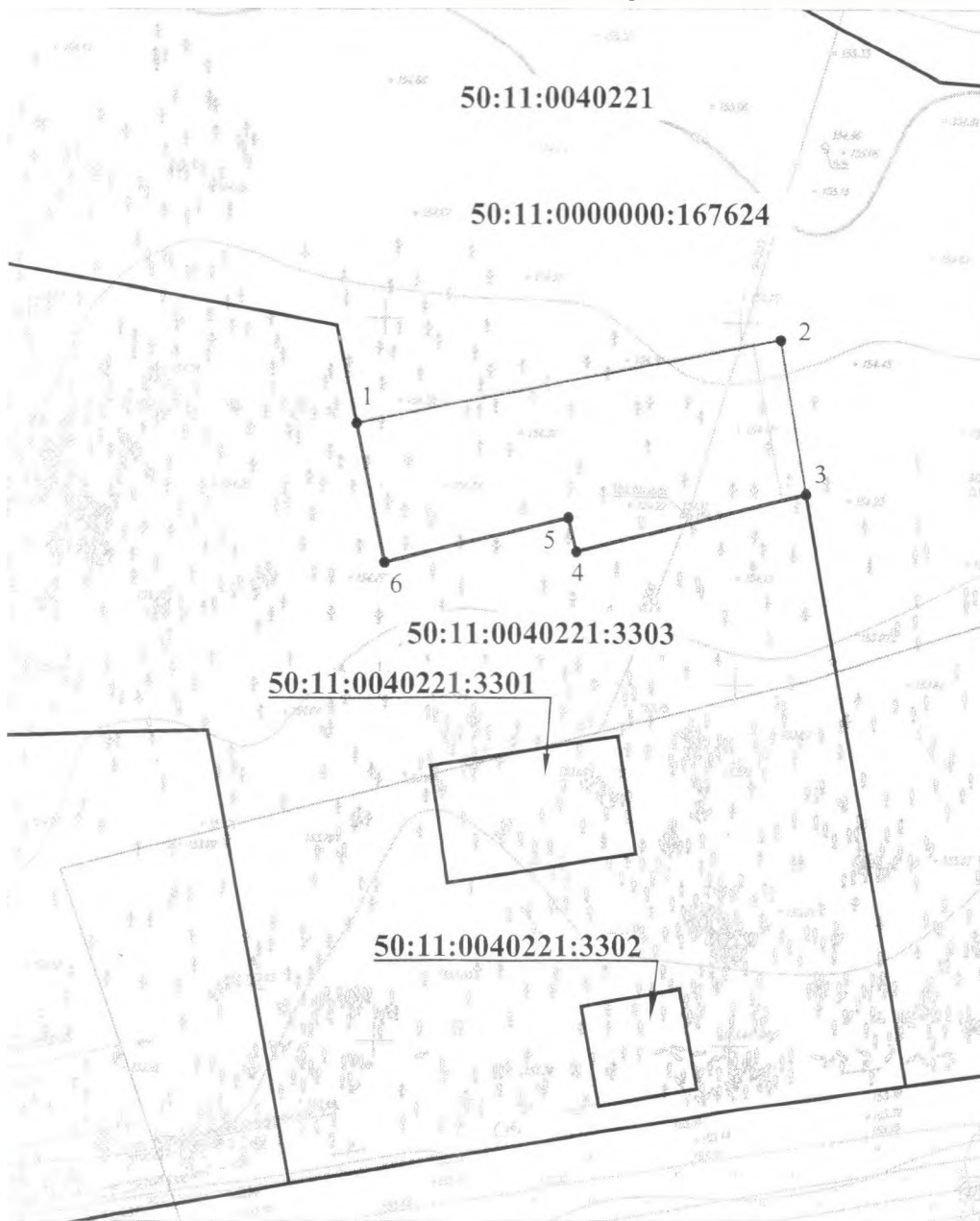
Местоположение: Московская область, Красногорский муниципальный район, Истринское лесничество

Условный номер земельного участка, подлежащего оформлению: 50:11:0000000:167624:3У1,
расположенного в границах кадастрового квартала 50:11:0040221 и в границах участка с кадастровым номером 50:11:0000000:167624

Площадь земельного участка, подлежащего оформлению: 1263 кв.м

Категория земель: Земли лесного фонда

Система координат "МСК-50" зона 2



Каталог координат поворотных точек границ земельного участка 50:11:0000000:167624:3У1

N	X	Y
1	474757.79	2174689.36
2	474769.30	2174748.95
3	474748.01	2174752.53
4	474739.99	2174720.26
5	474744.73	2174719.13
6	474738.58	2174693.31

Условные обозначения:



- границы запрашиваемого земельного участка



- границы земельных участков, сведения о которых содержатся в ЕГРН

50:11:0000000:167624

- кадастровые номера смежных земельных участков

50:11:0040221

- кадастровый номер кадастрового квартала